



ҶУМҲУРИИ ТОҶИКИСТОН
МАҶЛИСИ ВАКИЛОНИ ХАЛҚИ НОҲИЯИ РАШТ

735450 шаҳраки Фарм кӯчаи Исмоили Сомонӣ 57 тел. 2-22-40 факс 2-22-45
Web:- www.rasht.tj, E-mail:- hukumati.rasht@gmail.com

аз «3» октябри соли 2016.

№ 54

Қ А Р О Р

Дар бораи тасдиқи «Барномаи рушди иҷтимоию иқтисодии ноҳияи Рашт барои солҳои 2017-2020».

Маҷлиси вакилони халқи ноҳияи Рашт гузориши муовини якуми раиси ноҳияи Рашт Набиев Раҳим Муқимовичро «Дар бораи лоиҳаи Барномаи рушди иҷтимоию иқтисодии ноҳияи Рашт барои солҳои 2017-2020» баррасӣ намуда, мутобики моддаи 8-и Қонуни конститутсионии Ҷумҳурии Тоҷикистон «Дар бораи мақомоти маҳаллии ҳокимияти давлатӣ» қ а р о р м е к у н а д:

1. «Барномаи рушди иҷтимоию иқтисодии ноҳияи Рашт барои солҳои 2017-2020» тасдиқ карда шавад.

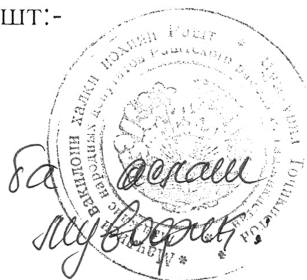
2. Муовини якуми раиси ноҳия Р.Набиев, муовинони раиси ноҳия Лоикова З, Манонов Ғ ва Саидов А вазифадор карда шаванд, ки дар якҷоягӣ бо масъулини соҳаҳои дахлдори ноҳия чихати татбиқи «Барномаи рушди иҷтимоию иқтисодии ноҳияи Рашт барои солҳои 2017-2020» чораҳои мушаххас андешида, масъалаи мазкурро зери назорати катъӣ қарор диҳанд ва аз натиҷаи корҳои анҷомдодашуда ҳар семоҳа унвонии раиси ноҳия ахбороти муфассал пешниҳод намоянд;

3. Назорати иҷрои қарори мазкур ба зиммаи комиссияҳои доимии Маҷлиси вакилони халқи ноҳия «Оид ба масъалаҳои иқтисод ва бучет» ва «Оид ба масъалаҳои ҳифзи иҷтимоӣ, тандурустӣ, маориф, кор бо занон ва ҷавонон» гузошта шавад.

Раиси
Маҷлиси вакилони халқи
ноҳияи Рашт:-

Қ.Лоикова

Муҳаммад Ба



Шайхона



**ПРОГРАММА СОЦИАЛЬНО-
ЭКОНОМИЧЕСКОГО РАЗВИТИЯ
РАШТСКОГО РАЙОНА
на 2017-2020 гг.**

СОДЕРЖАНИЕ

Список сокращений.....	5
Предисловие.....	6
ГЛАВА 1. ОБЩЕЕ ПОЛОЖЕНИЕ И АНАЛИЗ СИТУАЦИИ В РАШТСКОМ РАЙОНЕ.....	8
ГЛАВА 2. ЭКОНОМИКА.....	12
2.1. Сельское хозяйство.....	12
2.2. Промышленность.....	18
2.3. Малое и среднее предпринимательство.....	20
ГЛАВА 3. СОЦИАЛЬНАЯ СФЕРА.....	22
3.1. Образование.....	22
3.2. здравоохранение.....	24
3.3. Культура и досуг.....	28
3.4. Социальная защита.....	29
ГЛАВА 4. ИНФРАСТРУКТУРА.....	32
4.1. Обеспечение чистой питьевой водой и услуги канализации.....	32
4.2. Электроснабжение.....	32
4.3 Транспорт и дорожное хозяйство.....	33
4.4. Связь и информационная среда.....	34
ГЛАВА 5. ЗАЩИТА ОКРУЖАЮЩЕЙ СРЕДЫ И ЧРЕЗВЫЧАЙНЫЕ СИТУАЦИИ.....	35
5.1. Готовность к чрезвычайным ситуациям, предотвращение и снижение риска их воздействия.....	35
ГЛАВА 6. РЕСУРСНОЕ ОБЕСПЕЧЕНИЕ УПРАВЛЕНИЯ ПРОЦЕССОМ РАЗВИТИЯ.....	39
ГЛАВА 7. СИСТЕМА МОНИТОРИНГА И ОЦЕНКИ.....	43
Приложения к Программе развития Раштского района.....	44

СПИСОК СОКРАЩЕНИЙ

АМИ	Агентство мелиорации и ирригации
ГКИУИ	Государственный комитет по инвестициям и управлению государственным имуществом
МЗСЗН	Министерство здравоохранения и социальной защиты населения
МЗФ	Микрозаемный фонд
МиО	Мониторинг и оценка
МИОГВ	Местный исполнительный орган государственной власти
МОН	Министерство образования и науки
МПНТ	Министерство промышленности и новых технологий
МСП	Малое и среднее предпринимательство
МСХ	Министерство сельского хозяйства
МТ	Министерство транспорта
МТМЗН	Министерство труда, миграции и занятости населения
МФ	Министерство финансов
МЭВР	Министерство энергетики и водных ресурсов
МЭР	Местное экономическое развитие
МЭРТ	Министерство экономического развития и торговли
НСР	Национальная стратегия развития
ПГИ	Программа государственных инвестиций
ПМСП	Первичная медико-санитарная помощь
ПРООН	Программа развития Организации Объединенных Наций
ПРР	Программа развития района
СВОТ	Сильные, слабые стороны, возможности и угрозы
СМиО	Система мониторинга и оценки
ТБО	Твердые бытовые отходы
ЦРТ	Цели Развития Тысячелетия

Видение Раштского района (Представление будущего Раштского района)

Раштский район является экологически чистым культурно-историческим центром с развитым сельским хозяйством, промышленностью и в частности агропромышленным комплексом с учетом современных технологий и эффективного использования природных и материальных ресурсов, имеет благоприятный климат для развития предпринимательства, что позволяет повышать уровень благосостояния населения и создавать хорошие условия для безопасной жизни.

ПРЕДИСЛОВИЕ

В качестве основного документа Программа социально-экономического развития Раштского района на 2017-2020 годы определяет приоритеты и общие направления политики района, которая направлена на достижение устойчивого развития района, обеспечение доступа населения к базовым социальным услугам и снижение уровня бедности в среднесрочной перспективе.

Содействие росту производственного потенциала позволит создать новые рабочие места и повысить уровень жизни населения.

Наряду с этим, предусматривается создание большего количества рабочих мест в основных отраслях народного хозяйства района и постепенное снижение уровня безработицы.

Для достижения этих целей в основных отраслях народного хозяйства предусматривается принятие конкретных мер и планируется привлечение внутренних и иностранных инвестиций. Все большее привлечение иностранных и внутренних инвестиций является основой для выполнения поставленных задач, и в данном направлении местные органы государственной власти района пользуются всеми существующими возможностями.

Социально-экономическое развитие района на 2017-2020 годы предусматривается с учетом увеличения производственных возможностей, что послужит основой для роста валового регионального продукта.

Настоящая программа разработана при консультационной поддержке специалистов Министерства экономического развития и торговли Республики Таджикистан и технической помощи Программы Развития Организации Объединенных Наций со стороны Рабочей группы, утвержденной решением Председателя Раштского района от 25 марта 2016 года, №148 “О разработке Программы социально-экономического развития Раштского района на 2017-2020 годы”. В процессе ее разработки были привлечены представители гражданского общества, общественного и частного сектора и отраслевых специалистов Местного исполнительного органа государственной власти (МИОГВ).

В Программу развития района включены 95 проектов на сумму **240,3** млн. сомони, из которых 30 проектов на сумму 50,2 млн. сомони относятся к экономической сфере, 28 проектов на сумму 137,9 млн. сомони к социальному сектору, 24 проекта на сумму 45,2 млн. сомони к инфраструктуре, 4 проекта на сумму 5,3 млн. сомони к сфере окружающей среды и чрезвычайных ситуаций и 9 проектов на сумму 1,8 млн. сомони к ресурсному обеспечению.

Таблица №1. Источники финансирования “Программы социально-экономического развития Раштского района на 2017-2020 годы” по отраслям (млн. сомони)

Отрасли	Всего	2017	2018	2019	2020
Сельское хозяйство	20302	4100	4350	7501	4351
Промышленность и МСП	17974	11121	5553	1300	
Строительство	11900	3800	5300	1850	1050
ЭКОНОМИЧЕСКИЙ БЛОК	50176	19021	15203	10651	5401
Образование	121861	36283	33483	30200	21895

Отрасли	Всего	2017	2018	2019	2020
Здравоохранение	8514	4257	2757	1000	500
Культура и досуг	4500	1750	2000	750	
Социальная защита	3000	1000	1000	500	500
СОЦИАЛЬНЫЙ БЛОК	137875	43290	39240	32450	22895
Обеспечение питьевой водой и ЖКХ	9288,3	2591,9	2615,6	1916,4	2164,4
Электроснабжение	19010	4230	6380	5630	2200
Транспорт, дороги и связь	16875	12595	1395	1845	990
ИНФРАСТРУКТУРА	45173,3	19416,9	10390,6	9391,4	5354,4
Экология и чрезвычайные ситуации	5302	2051	1251	1000	1000
Ресурсное обеспечение	1790	375	753	6	40
СТОИМОСТЬ ПРР РАШТ	240316,3	84153,9	66837,6	53498,4	34690,4
Республиканский бюджет	122440,9	32912,1	35395,2	32334,8	21228,8
Местный бюджет	21881,8	8468,6	6499	3666,6	2731,6
Иностранные инвестиции	60390,3	27528,1	13981,7	11840,5	7040
Внутренние инвестиции	33103,3	14745,1	10261,7	4956,5	3140
Не определены	2500	500	700	700	550

ГЛАВА 1. ОБЩЕЕ ПОЛОЖЕНИЕ И АНАЛИЗ СИТУАЦИИ В РАШТСКОМ РАЙОНЕ

Исторические сведения. Рашт издревле известен как Каратегин и очевиден тот факт, что через район проходил Шелковый Путь. После установления Советской власти в Раштской долине была образована Гармская область и с 27.10.1939 по 24.08.1955 район находился в подчинении Гармской области. В качестве района Гарм был образован 10 марта 1931 года, общей площадью 5346,9 км². В соответствии с постановлением Маджлиси Милли Маджлиси Оли Республики Таджикистан от 28 апреля 2001 г, №190 Гармский район был переименован в Раштский район.

Географические сведения. Общая площадь Раштского района составляет 4,6 тысячи км², 97 процентов площади занята горными массивами.

Раштский район с юга граничит с районом Сангвор (Тавилдара в прошлом), с юго-востока с районами Таджикабад и Лахш (в прошлом Джиргиталь), с северо-запада с Айнинским районом, с севера с районом Кухистони Мастчоҳ Согдийской области и с запада с Нурабадским районом.

Район расположен на высоте 1350 метров над уровнем моря. На высотах от 1500 до 3000 метров господствует умеренный климат, летом прохладно и зимой холодно. Продолжительность теплого сезона составляет 128-216 дней. Средняя температура в июле составляет +18 +24⁰С и в январе колеблется от -5 до -10⁰С. Осадки в среднем составляют 600-900 мм.

С востока на запад через территорию района проходит река Сурхоб. К реке примыкают множество речек, самые крупные из них расположены слева - Руноб, Шурак, справа - Оби Кабуд и Сорбог.

Почва на территории района обыкновенная коричневого цвета, щелочная, светло-коричневая и темного цвета, которая полезна для выращивания сельскохозяйственных культур.

В районе растут почти все виды плодовых деревьев (яблоня, груша, слива, орех, вишня, абрикос, персик, тутовник, черешня, виноград, зранг, миндаль, фарк), степные и лесостепные растения.

Природа и климат района подходят для туризма и альпинизма, в том числе ущелья Камароб и Хоит.

Природные ресурсы. Раштский район богат природными ресурсами. В районе имеются месторождения таких полезных ископаемых как золото, серебро, медь, литий (легкий металл), ниобий, тантал, уголь типа кокс (антрацит – открытая добыча и подземная), соль, мрамор, строительные материалы, известняк, гончарная глина, песок и гравий и другие полезные ископаемые, родники с кристально чистой водой.

Демографическая ситуация. По состоянию на 1.01.2016 население Раштского района состоит из 119,4 тыс. человек или 1,5 процента населения республики. Из общего количества населения 60,1 тыс. составляют мужчины (50,3 процента) и 59,3 тыс. женщины (49,7 процентов). Среднегодовой прирост населения составляет 2,3 процента, плотность населения - 21,6 человек на 1 км².

В течение 2011-2016 гг. население района увеличилось на 14,5 тысяч человек или на 13,8 процентов (Таблица № 1).

Анализ показывает, что из общего количества трудоспособного населения 42,6 процента занято работой и 12,9 процентов находится в трудовой миграции. Согласно статистическим данным количество безработных составляет 2 процента от трудоспособного населения. Создание малых и средних предприятий считается целесообразным для обеспечения населения постоянными рабочими местами в будущем.

Район является аграрным и 100 процентов населения проживает в сельской местности. По этническому составу население района состоит из 100 процентов таджиков. В районе два поселковых джамоата (Гарм и Навобод) и 12 сельских джамоатов. Районным центром является поселок Гарм.

Таблица № 2. Количество населения района (человек)

№	Показатели	Единица измерения	Общее количество		
			2013	2014	2015
1.	Домохозяйства	хозяйства	16750	17168	17611
2.	Население (в том числе)	чел.	113903	116745	119443
2.1.	Мужчины	чел.	57354	58722	60102
2.2.	Женщины	чел.	56549	58023	59341
2.3.	Дети в возрасте до 14 лет	чел.	46573	47719	48893
2.4.	Группа среднего возраста(15-62 (57 для женщин) лет)	чел.	59040	60492	61980
2.5.	Группа взрослых (63- 58 лет и старше)	чел.	8163	8364	8570
5.	Трудовые мигранты (информация уровня джамоата)	чел.	7548	9428	7992
6.	Трудоспособное население	чел.	59842	60884	61980
7.	Безработные (официально зарегистрированные)	чел.	497	450	1055
9.	Занятое население	чел.	26200	26300	26400

Основные социально-экономические тенденции. Рашт считается аграрным районом, где развивается промышленная отрасль. Сельское хозяйство является не только основной сферой развития экономики, но и носит социальный характер, поскольку основная часть трудоспособного населения проживает в селе. В рамках реализации реформы сельскохозяйственной сферы по состоянию на 1 января 2016 года на базе сельскохозяйственных предприятий района организовано 2600 коллективных и индивидуальных фермерских хозяйств. Общая площадь земель, используемых сельскохозяйственными предприятиями района за этот период составляет 91730, из них 83156 га богарные земли (90,6%) и 8574 га орошаемые земли (9,4%).

Объем валового сельскохозяйственного продукта за 2015 год составил 395,7 млн. сомони, в том числе в сферах животноводства - 137,9 млн. сомони, растениеводства - 257,7 млн. сомони.

Поголовье крупного рогатого скота в районе доведено до 64993 голов, мелких животных до 145898 голов, 1401 голов лошадей, 20336 семейств пчел и птиц до 105080 голов.

Следующие препятствия стоят на пути повышения доходности производства сельскохозяйственной продукции района: ограниченная площадь плодородных орошаемых земель, отсутствие качественных семян, нехватка оросительной воды, современной сельскохозяйственной техники, минеральных удобрений, отдаленность от рынков сбыта сельскохозяйственной продукции, а также неудовлетворительное состояние сельскохозяйственных земель района.

Наряду с этим, в Раштском районе также развивается промышленность. В районе осуществляют деятельность 8 промышленных предприятий – ООО «Камароб», ГУП ДП «Назарайлок», ООО «Сомон-7», Филиал ОАО «Машруботи Душанбе», ООО «Файзи дастурхон», Мукомольное предприятие поселка Гарм, ООО «Нон» и издательство Раштского района. Объем производства промышленной продукции в 2015 году составил более 33,1 миллионов сомони, что по сравнению с 2014 годом больше на 10 процентов. В промышленных предприятиях района производится уголь, электроэнергия, прохладительные напитки, строительные материалы и пищевые продукты.

В 2015 году на гидроэлектростанциях «Санги кар» и «Тутак» произведено 1431,5 кВт\час электроэнергии. В настоящее время продолжается строительство малой ГЭС «Хлак» (мощностью 100 кВт\час).

В настоящее время в Раштском районе осуществляют деятельность 112 общеобразовательных учреждений, из них 57 учреждений среднего образования, 24 учреждения основного образования, 31 учреждение начального образования и 2 детских сада, где образованием охвачено 24641 учащихся и им преподают 1357 учителей. В начале учебного 2015-2016 года дополнительно 61 молодых учителей приступили к работе, и в данное время школы района полностью обеспечены учителями. В 2 действующих учреждениях дошкольного образования воспитанием и обучением охвачено 147 детей.

Таблица №3. Информация о существующем потенциале сельских и поселковых джамоатов Райитского района

№	Название джамоатов	Расстояние до райцентра (км)	Количество семей	Количество населения	Школа			Мечеть		Магазин	Клуб	Развлекательный центр	Библиотека	Больница	Центр здоровья	Медицинский пункт	Электрическая мельница	Электрическая маслобойня
					Средняя и общеобразовательная школа	Начальная школа	Соборная	Пятикратной молитвы										
1	п/д. Гарм	-	1375	8110	3	2	1	2	44	1	2	2	1	1	2	1	1	1
2	п/д. Навобод	22	1033	4886	3	-	1	3	20	2	1	2	2	1	1	-	-	-
3	с/д. Н.Махсум	12	2061	13762	8	2	1	7	33	2	1	7	1	2	6	1	1	1
4	с/д. Б.Рахимзола	23	1937	12114	11	4	1	7	30	-	1	3	-	1	8	1	1	1
5	с/д. Тагоба	38	900	5890	5	-	-	8	10	1	1	3	-	1	3	-	1	1
6	с/д. Оби мехнат	27	221	2504	3	4	-	2	5	1	-	2	-	1	3	1	-	-
7	с/д. Кальаи Сурх	11	1510	15711	10	2	1	15	18	1	1	3	1	1	5	-	1	1
8	с/д. Хичборак	15	666	5609	5	5	-	3	7	2	1	3	-	2	1	-	-	-
9	с/д. Аскалон	8	642	4144	5	4	-	6	5	1	-	2	-	2	1	-	-	-
10	с/д. Навди	4	2493	15425	6	3	-	12	36	-	1	4	-	2	6	1	1	1
11	с/д. Кальанак	12	1295	10411	5	1	-	6	26	1	-	4	-	1	3	1	1	1
12	с/д. Чафр	16	1281	7245	6	1	-	6	19	-	-	2	1	1	3	-	-	-
13	с/д. Хоит	67	1042	7716	5	2	1	4	13	-	1	1	1	2	1	1	1	-
14	с/д. Ясман	71	902	5916	3	5	-	4	5	-	-	1	-	1	2	1	-	-
	Итого:		17358	119443	78	35	6	85	271	12	10	39	7	19	44	8	7	7

Анализ реальной ситуации в Раитском районе (SWOT)

Сильные стороны	Слабые стороны
<ul style="list-style-type: none"> ❖ Наличие богатых природных ресурсов (золото, серебро, различные виды металлов, уголь, мрамор, алюминиевый порошок, известняк, уран, вольфрам, сурьма и строительные материалы); ❖ Наличие производственных мощностей в сфере добычи угля типа кокс (месторождение угля Назарайлок); ❖ Наличие производственной базы (переработка сельскохозяйственной продукции, поделочные камни, строительные материалы, кожа и шерсть); ❖ Благоприятные климатические условия для выращивания всех видов сельскохозяйственных культур (в частности растениеводства и садоводства и пр.); ❖ Наличие орошаемых и богарных земель для производства сельскохозяйственной продукции и создания новых садов; ❖ Наличие обширных пастбищ для развития животноводства; ❖ Наличие свободных трудовых ресурсов и высококвалифицированных кадров; ❖ Наличие Государственного педагогического университета Раитского района и профессиональных технических, педагогических и медицинских училищ; ❖ Доступность первостепенной инфраструктуры; ❖ Привлечение средств трудовых мигрантов для реализации проектов местного развития. 	<ul style="list-style-type: none"> • Отсутствие средств для проведения геологоразведочных работ и переработки природных ресурсов, в частности на месторождении угля Назарайлок и других месторождений; • Изношенность и выход из строя оборудования промышленных предприятий и АПК; • Отсутствие пунктов приёма кожи и шерсти; • Отсутствие доступа к качественным семенам для выращивания культур и нехватка минеральных удобрений (из-за повышения цен); • Отсутствие средств для освоения и орошения земель; • Низкий уровень ветеринарных услуг и отсутствие точек продажи лекарств в центре сельских джамоатов; • Отсутствие постоянных рабочих мест и низкая заработная плата; • Нехватка учителей и врачей; • Плохое состояние внутренних дорог, отсутствие доступа к интернету, нехватка электроэнергии; • Наличие некоторых препятствий в области эффективного использования средств трудовых мигрантов.
Возможности	Угрозы
<ul style="list-style-type: none"> ❖ Наличие отраслевых программ; ❖ Создание совместных предприятий; ❖ Ввоз нового технологического оборудования для переработки сельскохозяйственной продукции, переработки горных минералов и строительных материалов; ❖ Создание центров консалтинговых услуг; ❖ Содействие в строительстве Рогунской ГЭС и ГЭС Нуробод-1. 	<ul style="list-style-type: none"> ❖ Рост уровня инфляции; ❖ Повышение цен на ГСМ и тарифов услуг; ❖ Возникновение природных бедствий (сели, оползни, снежные лавины, наводнения, землетрясения, обильные дожди); ❖ Наводнение на реке Сурхоб и вымывание земель; ❖ Распространение вредных насекомых и других заболеваний; ❖ Уменьшение объема перевода средств за счет трудовых мигрантов

ГЛАВА 2. ЭКОНОМИКА

2.1. Сельское хозяйство

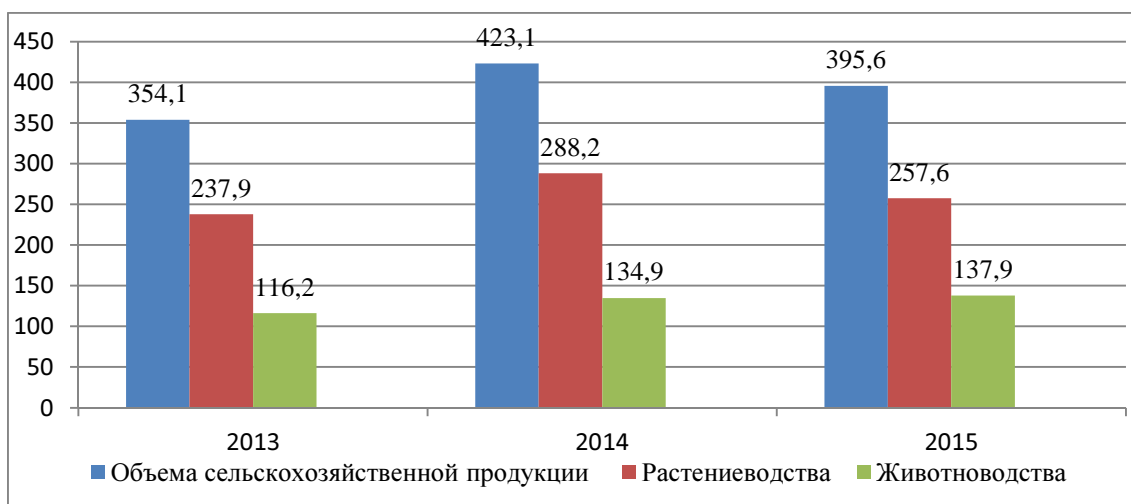
Рапш считается аграрным районом, и роль сельского хозяйства высоко ценится в развитии экономики района, в частности в обеспечении продовольственной безопасности.

Более 88 процентов трудоспособного населения проживает в сельской местности и осуществляет деятельность в сельскохозяйственной сфере. Основную часть своего дохода население сёл получает за счет реализации сельскохозяйственной продукции. Основным производителем сельскохозяйственной продукции в селе являются домашние и фермерские хозяйства.

Дехкане района в основном заняты производством зерновых, овощей, картофеля, бахчевых, корма для животных, садоводством, шелководством, пчеловодством и рыбоводством.

Согласно статистическим данным общий объем производства сельскохозяйственной продукции в 2015 году составил около 400 млн. сомони, что равно 93,5 процентам 2014 года. Основной причиной снижения объема производства сельскохозяйственной продукции является снижение урожайности основных культур.

Диаграмма № 1. Объем производства сельскохозяйственной продукции за 2013-2015 гг. (в млн. сомони)



Основной целью сельскохозяйственной отрасли в течение последующих четырех лет является постоянное увеличение объема производства сельскохозяйственной продукции за счет повышения урожайности основных культур с целью обеспечения населения района качественной местной продукцией и обеспечения продовольственной безопасности.

Для достижения поставленной цели в течение 2017-2020 гг. необходимо выполнить следующие задачи:

- повышение урожайности культур;
- внедрение новых технологий в сельском хозяйстве;
- обеспечение внутреннего и внешнего рынка свежими продуктами;
- создание новых рабочих мест.

Решение поставленных задач будет осуществляться через принятие следующих мер:

- ❖ Продолжение реформ в сельском хозяйстве;
- ❖ Предложение льготных кредитов для расширения производства сельскохозяйственной продукции;
- ❖ Внедрение нового метода орошения земель;
- ❖ Обеспечение хозяйств качественными семенами и минеральными удобрениями;
- ❖ Налаживание выращивания культур интенсивным методом;
- ❖ Строительство теплиц и современных складов для хранения продуктов;

- ❖ Улучшение мелиоративного состояния земель;
- ❖ Ввод залежных земель в сельскохозяйственный оборот.

Организационные формы сельского хозяйства. В рамках реформ сельского хозяйства по состоянию на 1.01. 2016 г. на территории района создано 1340 дехканских хозяйств (из них 36 хозяйств управляются женщинами) и 1 производственный кооператив с 1168 дольщиками (46 женщин или 4%). В настоящее время, на территории района созданы Ассоциации дехканских хозяйств «Неъмат», «Механизаторон» и «Занбури асал», в которые входят почти все фермерские хозяйства. Основной целью Ассоциаций является деление больших дехканских хозяйств на сравнительно небольшие, регулирование вопросов мелиорации и реализации сельскохозяйственной продукции.

Таблица №4. Количество хозяйств в джамоатах по состоянию на 1.01.2016 г.

№	Наименование джамоатов	Домохозяйства	Коллективные дехканские хозяйства	Индивидуальные хозяйства
1.	с/д Тагоба	900	5	91
2.	с/д Оби мехнат	321	3	126
3.	с/д Боки Рахимзода	1937	11	185
4.	с/д Нусратулло Махсум	2061	4	295
5.	с/д Навди	2493	7	230
6.	с/д Кальганак	1295	5	306
7.	с/д Чафр	1281	4	107
8.	с/д Хоит	1096	5	190
9.	с/д Ясман	848	9	102
10.	с/д Аскалон	642	8	93
11.	с/д Хичборак	666	4	182
12.	с/д Калъаи Сурх	1285	10	420
Итого		14825	75	2327

Обеспеченность сельскохозяйственной техникой. Обеспеченность современной техникой играет важную роль в развитии сельского хозяйства. В фермерских хозяйствах насчитывается 432 единицы техники и оборудования, из них 89,0 процентов находятся в рабочем состоянии (277 единиц) и 11,0 процентов (155 единиц) не функционирует. Кроме того, в отрасли зарегистрировано 303 трактора, из общего количества существующих тракторов 63,7% являются гусеничными тракторами (193 единицы) и 36,3% колесными тракторами (109 единиц). Кроме того, на балансе дехканских хозяйств числятся 46 единиц тракторных прицепов, из них 40 единиц (86,9 процентов) готовы к работе.

Таблица №5. Существующая сельскохозяйственная техника и состояние (на 01.01.2016)

№	Перечень техники	Всего	Готовые	% готовности техники
1	Тракторы	303	172	56,7%
2	Комбайны	3	2	66,7%
3	Тракторные прицепы	46	40	86,9%
4	Тракторные плуги	66	51	77,3%
5	Культиваторы	14	12	85,7
Итого		432	277	89,0

Для ремонта и восстановления существующей техники и оборудования необходимы значительные средства, и их ремонт за счет хозяйств считается невозможным. В действительности, причиной снижения доходов хозяйств является нехватка техники. За последние 20 лет колесные трактора в дехканские хозяйства не завозились, на каждый из существующих тракторов приходится 58,3 га пахотных земель. Другой фактор, оказывающий отрицательное влияние на развитие сельскохозяйственного производства это недостаточная информированность глав дехканских хозяйств.

Роль населения высоко ценится в укреплении материально-технической базы сельского хозяйства, количество техники находящейся на балансе населения составляет 257 единиц.

Одним из способов укрепления материально-технической базы отрасли является расширение доступа к лизинговым услугам.

Существующие проблемы: отсутствие центра технического обслуживания, слабая материально-техническая база и отсутствие тракторных парков для ремонта техники, нехватка запасных частей и горюче-смазочных материалов, использование техники и оборудования сверх установленного срока эксплуатации (полное или сверх нормы использование амортизационного срока техники), отсутствие лизинговых организаций, слабое обеспечение современной техникой и оборудованием.

Использование земли. Общая площадь земель района составляет 461260 гектаров, из них 168245 га сельскохозяйственные земли. Несмотря на большую площадь района, тем не менее, всего лишь 3 процента или 15474 га орошаемых земель пригодны для использования.

Таблица №6. Общая структура использования земель Раитского района

№	Использование земель	ед/изм	Площадь, га по состоянию на 01.01.2015.
1.	Количество землепользователей	чел	14700
2.	Общая площадь земель	га	461260
3.	В том числе; сельскохозяйственные земли	га	168245
4.	Сельхозугодия	га	4739
5.	Сады	га	834
6.	Пастбища	га	161190
7.	Леса и роши	га	3847
8.	Земли под водой	га	6229
9.	Земли под дороги	га	866
10.	Земли под здания, сооружения, улицы и площади	га	1244
14.	Другие несельскохозяйственные земли	га	258217

По причине ограниченности сельскохозяйственных земель пригодных к использованию на каждого жителя района в среднем приходится 1,4 га земли.

В связи с ограниченностью финансовых ресурсов работа по освоению новых земель незначительна, однако наблюдаются изменения в структуре землепользования. Анализ показывает, что в последние годы в районе наблюдается тенденция увеличения площади посева корма для животных, картофеля и посева зерновых.

Согласно показателям производства различных сельскохозяйственных продуктов в 2015 году в натуральном выражении на душу населения приходится: зерновые - 41,0 кг, овощи - 88,9 кг и картофель - 347 кг.

Растениеводство. Доля растениеводства в объеме валового производства сельхозпродукции района в 2015 году составила 65,1 процент, объем производства растениеводческой продукции за этот период составил 257,7 тыс. сомони, что по сравнению с 2013 годом больше на 19,8 тыс. сомони.

Таблица №7. Объем производства и урожайность растениеводческой продукции за 2012-2015 гг.

Перечень индикаторов	Ед. изм	Годы				2015 г. по сравнению с 2012 (в %)
		2012	2013	2014	2015	
Зерновые, всего	тонна	4192	4868	4800	4901	116,9
урожайность	ц/га	16,4	17,7	24,0	23,2	141,5
Овощи, всего	тонна	11688	12313	10561	10615	90,8
урожайность	ц/га	175,5	179,5	183,0	170,4	97,1
Картофель, всего	тонна	58766	60797	39446	41405	70,4
урожайность	ц/га	231,8	235,4	133,9	222,0	95,8
Фрукты, всего	тонна	7921	7953	11593	16918	2,1 м
урожайность	ц/га	19,6	19,7	25,2	35,5	181,1

Анализы показывают, что в связи с несвоевременным проведением агротехнических работ по обработке земли, необеспечением минеральными удобрениями по установленным нормам, изношенностью существующей сельхозтехники, отсутствием системы севооборота и несвоевременным обеспечением ядохимикатами, урожайность основных культур сравнительно снизилась.

Картофелеводство считается одной из прибыльных сфер для дехканских хозяйств района. В дехканских хозяйствах за 2014 год произведено картофеля в объеме 39446 тонн, в 2015 году собран урожай в объеме почти 41405 тонн.

Таблица №8. Тенденции производства картофеля за 2012-2015 гг.

Годы	Площадь (га)	Урожайность (ц/га)	Производство (тонна)	Реализация (тонна)	Сумма реализации	Стоимость Сомони	Прибыль/убыток	Рентабельность в %
2012	2535	231,8	58766	35323	31790	22253	+9537	42,9
2013	2583	235,4	60797	36478	36478	26263	+10215	38,9
2014	1670	133,9	39446	24154	25361	19021	+6340	33,3
2015	1865	222,0	41405	24843	29812	22359	+7453	33,3

Анализ показывает, что производство картофеля снизилось только в 2014 году. В районе имеются возможности увеличения объема производства картофеля. Однако, в связи с низким качеством картофельных семян, ограниченного доступа картофелеводческих хозяйств к льготным и долгосрочным кредитам, отдаленности рынков сбыта и отсутствием современной сельскохозяйственной техники, создаются препятствия на пути полного использования возможностей.

Садоводство. Садоводство является основным занятием сельхозтруженников района и занимает особое место в обеспечении населения свежими фруктами, увеличении экспортных возможностей района и обеспечении населения постоянной работой. Благоприятный климат района позволяет увеличить площадь садов за счет урожайных саженцев, а также постепенно увеличить производство фруктов и полностью удовлетворить спрос населения на свежие фрукты и тем самым повысить экспортный потенциал района.

По состоянию на 1 января 2016 года площадь садов в районе доведена до 4989 га. Ежедневно растущий спрос на фрукты и на строительные материалы, в частности на древесину (за счет посадки неплодоносящих деревьев), требует развития садоводства в районе. Только в 2015 году хозяйствами района создано всего 108 га новых садов.

Восстановление материально-технической базы садоводческой отрасли (использование и надлежащее хранение ядохимикатов, хранение и транспортировка фруктов), восстановление станций защиты растений или обеспечение хозяйств и населения ядохимикатами считаются основными задачами отрасли.

Таблица №9. Основные показатели садоводства за 2013-2015 годы

№	Виды продукции	Ед.изм.	2013	2014	2015
1.	Фрукты	тонна	7953	11593	16918
2.	Урожайность	ц/га	19,7	25,2	35,5
5.	Площадь садов	га	4653	5016	4989

Водоснабжение. Развитие сельского хозяйства зависит от состояния системы орошения. Ухудшение мелиоративного состояния земель в районе привело к выходу из сельскохозяйственного оборота части земель и снижению их урожайности.

В предыдущей Программе социально-экономического развития района было предусмотрено 890 тысяч сомони на строительство водовода в местечке Хоит со стороны бывшего

Агентства мелиорации земель и орошения при Правительстве Республики Таджикистан, и до 2015 года было предоставлено финансирование в размере 591 тысяча сомони, что составляет 66 процентов от предусмотренных средств.

С целью орошения 575 гектаров земель было предусмотрено выделение 3 млн. 734 тысячи сомони за счет средств республиканского бюджета и 1 млн. 318 тысяч сомони за счет привлечения иностранных инвестиций, ответственность за реализацию возложена на Агентство мелиорации и орошения при Правительстве Республики Таджикистан. К сожалению, до настоящего времени, несмотря на усилия ИОГВ района, результаты выполнения данных пунктов указанной Программы все еще не подытожены.

Животноводство. Наряду с другими отраслями животноводство является одной из основных отраслей сельского хозяйства. В 2015 году ее доля в валовом сельскохозяйственном продукте составила 34,9 процентов. В 2015 году фермерские хозяйства произвели продукцию на 137,9 млн. сомони, что по сравнению с 2014 годом больше на 3,0 млн. сомони.

Из года в год увеличивается поголовье животных, в том числе крупных животных, лошадей, овец и коз, а также птиц, во всех направлениях хозяйствования, этому способствует благоприятный климат.

Следует отметить, что 100 процентов животных и птиц принадлежат частным хозяйствам. Увеличение поголовья скота в частном секторе произошло за счет ликвидации государственных животноводческих хозяйств.

Таблица №10. Общее поголовье животных и птиц во всех формах хозяйствования за 2012-2015 гг.

№	Перечень	2012	2013	2014	2015	2015 по сравнению с 2012 в %
1.	Крупные животные:	51255	53795	57808	64993	126,8
	из них коровы	25120	26060	28068	30448	121,2
2.	Мелкие животные	119055	122910	130738	145898	122,5
3.	Лошади	1258	1370	1381	1401	111,3
4.	Птицы	89680	90980	98150	105080	117,2
5.	Семейство пчел	18295	19460	19892	20336	111,1

С целью увеличения объема продукции животноводства посредством обеспечения развития племенной отрасли и породистости животных на основе Программы развития племенной отрасли и породистости животных в Республике Таджикистан за 2016-2020 гг. (постановление ПРТ от 30.12.15 г.) в районе хозяйства занимаются разведением породистых животных и их поголовье в домашних хозяйствах увеличивается.

Пчеловодство. Одной из малозатратных и прибыльных отраслей сельского хозяйства является пчеловодство. Климатические условия Раштского района способствуют развитию пчеловодства. Существующие ресурсы медоносных растений района позволяют увеличить количество семейств пчел и удвоить производство. В последние годы данная отрасль в районе развивается и производство неуклонно растет. За последние три года численность семейств пчел увеличилась на 876 ед., а производство меда на 11,4 процента.

Согласно перспективному плану численность семейств пчел в Раштском районе до 2020 года будет доведена до 33 тысяч семей, а производство меда до 880 тонн. Для дальнейшего развития пчеловодства поддержка пчеловодческих хозяйств и предоставление им льготных и долгосрочных кредитов считается целесообразным.

Шелководство. Климат района благоприятен для разведения шелковичных червей. Наряду с другими секторами отрасль шелководства является одной из важных, которая играет значительную роль в пополнении местного бюджета. В соответствии с «Программой выращивания шелковичных червей и переработки кокона в Республике Таджикистан на 2012-2020 гг.» до 2020 года в Раштском районе предусматривается посадка 69 тысячи саженцев тутовника, создание 105 га тутовых садов, выращивание 800 коробок шелковичных червей,

строительство комплексов по разведению шелковичных червей на сумму 20,0 тысяч сомони и производство 40 тонн кокона.

Ветеринарные услуги. В нынешних условиях невозможно представить развитие животноводства и птицеводства без качественных ветеринарных услуг с целью своевременного предотвращения инфекционных болезней. В Раштском районе наблюдаются отдельные случаи следующих заболеваний среди крупных и мелких животных: эмфизематозный карбункул (эмкар), лептоспироз, бруцеллез и другие заболевания.

Основной проблемой, наблюдаемой в данном направлении, прежде всего, является отсутствие оборудования и современной техники, нехватка высококвалифицированных специалистов, высокие цены на лекарства и трудности с их доставкой. В районе созданы частные ветеринарные аптеки.

Здание ветеринарного управления района нуждается в ремонте. В настоящее время, организация ветеринарных клиник (на уровне джамоатов) с учетом стандартных критериев и их оснащение современной техникой считается целесообразным.

Недостаточное финансирование отрасли не дает возможность принятия своевременных мер по предотвращению инфекционных болезней среди общественных и частных животных, улучшению племенных качеств животных, пропаганде передовой практики и реализации научных достижений ветеринарии.

Прогноз. В среднесрочной перспективе предусматривается развитие сельского хозяйства с учетом освоения новых земель, их орошения, повышения урожайности основных культур, развитие породистости животных и увеличение валового сельскохозяйственного продукта в 2020 году по сравнению с 2015 годом в объеме 9,7 процентов.

Таблица №11. Прогноз производства сельскохозяйственной продукции на 2016-2020 гг. (млн. сомони)

Показатели	2015 отчет	2015 оценка	Прогноз					В 2020 г. по сравнению с 2015 %
			2016	2017	2018	2019	2020	
Объем производства валового сельскохозяйственного продукта, в том числе:	449548	395618	405778	418822	422161	428167	434204	109,7
Растениеводство	303961	257694	266596	277047	280051	285156	289104	108,0
Животноводство	145587	137924	139182	141775	142110	143011	145100	112,5

Согласно прогнозным показателям и с учетом устранения проблем, имеющих место в сельском хозяйстве, планируется дать серьезный толчок развитию сельского хозяйства, в результате чего, повысится урожайность основных сельскохозяйственных культур в 2020 году по сравнению с 2015 г., в том числе картофеля на 110 %, пшеницы на 109 % и фруктов на 116 %.

Таблица №12. Прогноз развития сельского хозяйства на 2016-2020 гг.

Показатели	2014	2015	Прогноз				
			2016	2017	2018	2019	2020
Урожайность культур							
Зерновые-ц/га	22,8	23	23,5	25	26	28	29
В том числе:							
Пшеница-ц/га	27,8	28	28,3	29	30	30,2	30,5
Картофель-ц/га	246	250	255	260	265	270	273
Овощи-ц/га	344	345	347	350	355	340	346
Фрукты- ц/га	37	37,5	38	39	40	42	43
Виноград- ц/га	16,2	16,5	17	18	20	22	24
Производство сельскохозяйственной продукции (тонна)							
Зерновые т/т	4115	4140	4265	4550	4758	4760	4765

В том числе пшеница	2002	2044	2109	2175	2280	2292	2294
Картофель	11942	12250	12622	13000	13115	13242	13254
Овощи	3947	4030	4073	4160	4248	4268	4269
Фрукты	2510	2531	2585	2632	2700	2810	2815
Виноград	26	26,5	27	30	34	36	37
Поголовье животных							
Крупные животные	29541	29837	30175	30512	30838	30941	30946
В том числе коровы	17060	17100	17252	17301	17347	17356	17361
Мелкие животные	120440	121144	121917	127699	123502	123604	123708

Основные проблемы сельского хозяйства:

- Выход из строя 5 оросительных сетей и отсутствие водовода для создания 40 га нового сада в местечке Сафедкух хозяйства М.Назриева сельского джамоата Навди;
- Отсутствие специализированных семеноводческих хозяйств и закрытие семеноводческих хозяйств;
- Увеличение количества насекомых вредителей и различных заболеваний и отсутствие доступа к ядохимикатам для обработки садов;
- Отсутствие пунктов продажи средств борьбы против насекомых и других паразитов;
- Несоответствие ветеринарных услуг требованиям и отсутствие пунктов продажи лекарств для животных;
- Задержка с освоением 300 га земель в местечке сельского джамоата Хоит (Дашти беоб и Лугёзи) и 160 га в сельском джамоате Б. Рахимзода (Варзигон села Кальаи Сурх);
- Ограничения в получении льготных и долгосрочных кредитов в сельском хозяйстве, в частности в отраслях растениеводства, животноводства и пчеловодства;
- Изношенность существующей техники в хозяйствах, отсутствие материально-технической базы и современной техники;
- Несвоевременное обеспечение топливом, минеральными удобрениями и ядохимикатами.

2.2. Промышленность

Промышленность представляет собой одно из приоритетных направлений экономического развития района. Несмотря на наличие огромных ресурсов и местных производственных мощностей, промышленность в Раштском районе недостаточно развита. В тоже время развитие малых и средних промышленных предприятий и организация переработки промышленной продукции на базе местного сырья могут способствовать обеспечению населения постоянными рабочими местами и снижению уровня бедности в районе.

В районе осуществляют деятельность 8 производственных предприятий, однако их вклад в местный бюджет и в целом в общий объем валового регионального продукта в настоящее время незначителен.

Таблица №13. Виды продукции и потенциал промышленных предприятий в 2015 г.

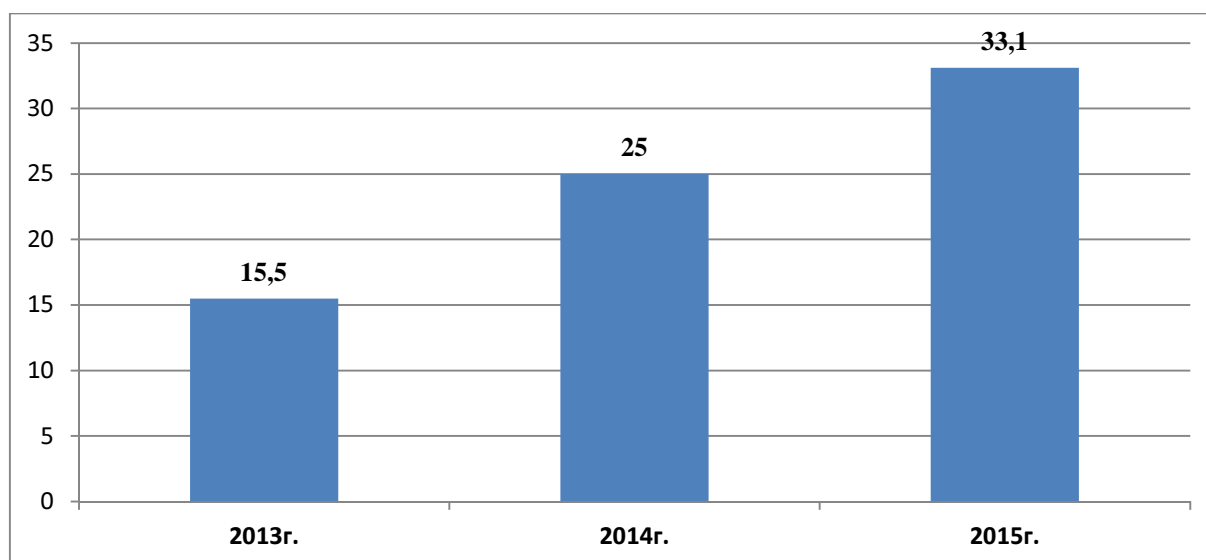
Перечень предприятий	Направление деятельности и виды продукции	Единица измерения	Фактическая мощность	Техническое состояние	Пользователи продукции	Общее количество рабочих мест
ООО «Камароб»	Добыча угля	тонна	9700	в рабочем состоянии	внутренний рынок	6/20
ГУП ДП «Назарайлок»	Добыча угля	тонна	52013	в рабочем состоянии	внутренний рынок	5/25
ООО «Сомон-7»	Производство кирпича	шт.	135900	рабочее	внутренний рынок	6
Филиал ОАО «Машруботи Душанбе»	Прохладительные напитки	шт.	8000	в рабочем состоянии	внутренний рынок	3
ООО «Файзи дастархон»	Хлебобулочные изделия	сомони	273000	в рабочем состоянии	внутренний рынок	7

Перечень предприятий	Направление деятельности и виды продукции	Единица измерения	Фактическая мощность	Техническое состояние	Пользователи продукции	Общее количество рабочих мест
Мукомольное предприятие	Производство муки	тонна	222155	в рабочем состоянии	внутренний рынок	23
Издательство района	Бланки и издание газет	тыс.шт.	62,5	в рабочем состоянии		3

На базе ООО «Сомон-7» планируется строительство цеха по производству кирпича (мощностью 3,0 млн. шт. условных кирпичей в год), новый цех по производству песка и гравия (мощностью 5,0 тысяч квадратных метров) и восстановление малого предприятия по переработке мраморного камня, который ранее функционировал с использованием местного сырья (месторождения мрамора: Охангарон, Ганчик, Тахти, Сангикар, Хоит).

Кроме того, в последние годы при поддержке предпринимателей создано 8 швейных цехов и 3 малых предприятия по переработке пищевых продуктов (в том числе предприятие по переработке зерна мощностью 70 тонн зерна в сутки и производству муки), обеспечив 140 человек из местного населения рабочими местами.

Диаграмма №2 .Объем производства промышленной продукции за 2013-2015 гг. (в млн. сомони)



В 2015 году в Раштском районе произведено промышленной продукции на сумму 33,1 млн. сомони, что по сравнению с показателями 2013 года больше на 17,6 млн. сомони.

Месторождение Назарайлок входит в группу уникальных месторождений угля, которое имеет стратегическое значение, в силу чего развитие комплексной переработки на месторождении требует наличия специальных технических и инженерных требований. Спрос на запасы угля месторождения Назарайлок на внутреннем и внешнем рынках огромен.

В случае обеспечения государственной поддержки в размере 7 млн. сомони у предприятия будет возможность в течение 3 лет довести переработку угля до 35-40 тысяч тонн. Дотационные средства, которые выделяются ежегодно на расходы предприятия, не достаточны и не могут удовлетворить потребность предприятия (137 тысяч сомони на пять лет).

Данное предприятие нуждается в приобретении 2 бульдозеров марки Катерпиллар, 1 экскаватора и 10 автомашин.

Имеющиеся мощности. Рашт является преимущественно горным районом и на его территории имеются различные природные ресурсы, в том числе: запасы россыпи золота, запасы строительных материалов, известняка, на основе которых в будущем можно наладить

переработку золота и строительных материалов. Кроме того, производимая продукция растениеводства, садоводства и виноградарства, животноводства, может в будущем послужить в качестве источника местного сырья и основы для создания малых промышленных предприятий, в том числе предприятий по переработке молока, шерсти и кожи, переработке сельскохозяйственной продукции. Эффективное использование имеющихся ресурсов, и на этой основе создание малых и средних предприятий, также обеспечит устойчивую основу для создания новых рабочих мест, повышения уровня благосостояния населения района, пополнения доходной части бюджета района.

Использование промышленного и сельскохозяйственного потенциала района в дальнейшем необходимо осуществлять с учетом обеспечения природного баланса района, защиты окружающей среды и сохранения биоразнообразия.

2.3. Малое и среднее предпринимательство

Значимость предпринимательства в местной экономике. Малое и среднее предпринимательство (МСП) играет огромную роль в развитии экономики района. Объем продукции и услуг, которые производятся и оказываются малыми и средними предприятиями из года в год увеличивается. Согласно статистическим данным в районе зарегистрировано 585 субъектов предпринимательской деятельности, из них 450 человек осуществляют деятельность на основе патентов и 135 человек на основе свидетельств.

Из общего количества субъектов предпринимательской деятельности 36 процентов осуществляют деятельность в сфере торговли и общего питания. Наряду с этим, в последние годы также увеличивается количество предпринимателей в сфере сельского хозяйства, строительства, социальной сфере, в сфере бытовых услуг. Переход на новые формы хозяйствования и земельная реформа способствовали росту предпринимательской деятельности в сельском хозяйстве, в результате чего в масштабе района увеличилось производство сельскохозяйственной продукции.

Малое и среднее предпринимательство (МСП) играет основную роль в обеспечении населения рабочими местами, в частности в сфере сельского хозяйства. Общая доля занятости в частном секторе составляет 39 процентов от общего количества лиц, обеспеченных работой.

В сфере малого и среднего бизнеса осуществляют деятельность 31 процент трудоспособного населения, из них 11 процентов женщины. Доля женщин руководителей в субъектах малого и среднего бизнеса составляет 9 процентов и в индивидуальных хозяйствах 22 процента.

Доля малого предпринимательства в сфере торговли и обслуживания составляет 32% и 29 процентов соответственно. Анализ доходной части местного бюджета показывает, что в местный бюджет больше всего средств поступает за счет предпринимательской деятельности в таких сферах как торговля, услуги и сельское хозяйство.

Услуги по развитию бизнеса. Несмотря на высокий уровень процентных ставок по банковским кредитам, спрос на банковские кредиты среди малых и средних предпринимателей района остается высоким. На территории района помимо государственных банков ОАО “Агроинвестбанк” и ОАО “Точиксодиротбанк” осуществляют деятельность несколько негосударственных микрофинансовых организаций, в том числе “ИМОН Интернешнл”, “Арванд”, “Оксус”, “Хумо”, “Эсхата”. В 2015 году через эти банки предпринимателям было предоставлено кредитов на сумму 50 млн. сомони, в том числе в сфере сельского хозяйства – 13 млн. сомони, торговли -17 млн. сомони, услуг - 4 млн. сомони, строительства – 11 млн. сомони и в других сферах - 5 млн. сомони.

Деятельность микро заёмных организаций района в основном направлена на развитие сельского хозяйства, малого и среднего предпринимательства и промышленности. В данном направлении наблюдается слабое финансирование строительного сектора и удовлетворения социальных нужд.

В настоящее время предприниматели района нуждаются в профессиональной консультационной поддержке по вопросам создания и развития бизнеса (в частности по вопросам

выхода на мировые рынки, инновационного развития), в лизинговом оборудовании и технике, в доступе к информации, а также во вспомогательных структурах (бизнес инкубаторы, бизнес-центры).

Проблемы сферы предпринимательства. Основные проблемы, которые препятствуют развитию малого и среднего бизнеса в районе, это отсутствие собственных средств для инвестирования в предпринимательскую деятельность; сложности в доступе к кредитам (высокие процентные ставки по кредитам, отсутствие имущества для залога); отсутствие необходимых навыков для организации и управления предпринимательской деятельности, в частности среди женщин, отсутствие возможности вывоза произведенной продукции на продажу.

ГЛАВА 3. СОЦИАЛЬНАЯ СФЕРА

3.1. Образование

Образование является одной из важных сфер, которая играет важную роль в развитии общества и достижении ряда политических, социальных и экономических целей. Повышение уровня и качества воспитания и образования в учебных заведениях и обеспечение качественным образованием является основным фактором устойчивого и справедливого развития.

Общий уровень образования. В последние годы наблюдается рост общего уровня образования населения Раштского района, в том числе женщин.

Таблица №14. Уровень образования

Годы	2015	
	Уровень образования	Всего
Высшее профессиональное образование	8057	403
Среднее профессиональное образование	17354	2657
Среднее общее образование	34089	24883

Дошкольное образование. В соответствии с официальными статистическими данными количество детей дошкольного возраста в районе составляет 9370 человек, однако охват детей в дошкольных учреждениях составляет всего лишь 9,7 процентов. В районе функционируют 2 детских сада с общим охватом 167 детей (в восьми группах) и 37 центров развития детей дошкольного возраста с охватом 742 детей шестилетнего возраста. Детский сад №1 пос. Гарма имеет возможность принять дополнительно 50 детей.

В детском саду введена в эксплуатацию система отопления, однако все еще остается нерешенной проблема с нехваткой угля и двух постоянных рабочих.

Общее среднее образование. На территории района осуществляют деятельность 57 учреждений среднего общего образования, 24 учреждения общего основного образования и 31 учреждение общего начального образования. В учреждениях образования обучение в основном проходит на государственном языке.

Таблица №15. Количество учащихся в образовательных учреждениях (чел.)

Классы	2013-2014				2014-2015				2015-2016			
	Всего	Мальчики	Девочки	Процент девочек	Всего	Мальчики	Девочки	Процент девочек	Всего	Мальчики	Девочки	Процент девочек
I-IV	9420	4982	4438	47	9874	5098	4776	48	10462	5412	5050	48,27
V-IX	11204	5795	5409	48	11200	5832	5368	48	11253	5810	5443	48,37
X-XI	2570	1480	1090	42	2744	1589	1155	42	2926	1687	1239	42,35
Всего:	23194	12257	10937	47	23818	12519	11299	47	24641	12909	11732	47,62

Официальные данные показывают, что численность учащихся из года в год увеличивается.

В рамках реализации «Государственной программы компьютеризации учреждений общего образования Республики Таджикистан на 2011-2015» на сегодняшний день в учреждениях общего образования района имеется 76 компьютерных классов, 652 шт. компьютера, 120 шт. принтера, 70 ед. генератора, которых достаточно для обучения учащихся. Программа компьютеризации выполнена на 100%. Основными проблемами учреждений общего образования района, которые приводят к снижению качества обучения и воспитания являются нехватка квалифицированных учителей (139 человек), в частности учителей русского и английского языков, математики, физики, химии, устаревшие методики обучения и учебные

материалы, изношенность и недостаточность ученических мест в учебных зданиях, выход из строя систем отопления, отсутствие чистой питьевой воды, отдельных туалетов для мальчиков и девочек, нехватка учебных материалов и литературы, слабое вовлечение родителей и общества и проблемы с электроснабжением.

В школах общего образования района наблюдается рост количества учителей с высшим образованием (Таблица 16). Однако все еще образовательные учреждения района нуждаются в 139 учителях по различным предметам.

Таблица №16. Общее количество учителей (человек)

Показатели	2013-2014	2014-2015	2015-2016
Общее количество учителей	1309	1382	1527
в том числе, женщины	286	316	314
Высшее	682	732	819
в том числе, женщины	128	136	146
Высшее неполное	49	57	97
в том числе, женщины	8	7	22
Среднее специальное	495	483	562
в том числе, женщины	121	133	132
Среднее общее образование	83	110	49
в том числе, женщины	29	41	14

При отделе образования имеется 1 центр дополнительного образования, в котором осуществляют деятельность 12 кружков, такие как: рисования, фотографии, швейного дела, вязания, цветоводства, спорта, юных техников и творческий кружок.

Учреждения высшего, среднего и начального образования. В районе осуществляют деятельность филиал Государственного Педагогического института, медицинский колледж, педагогический колледж, профессиональный технический лицей №61, которые играют важную роль в подготовке высококвалифицированных кадров для Раштской долины.

Восстановление школьной инфраструктуры. С целью повышения качества обучения в течение 2017-2020 гг. предусматривается строительство образовательных учреждений, новых классных комнат, ремонт ряда образовательных учреждений и завершение строительства зданий школ, строительство современных школ, отвечающих современным требованиям и их оснащение новым оборудованием.

Таблица №17. Проблемы учреждений образования Раштского района

Перечень проблем	Перечень учреждений образования района	% от общего количества школ
Строительство дополнительных зданий при учреждениях общего образования	№76-села Каландак, №10-села Тагоба, №18-села Яшм, №41-села Мулло Барот, №28-села Кочон, №14-села Ярхаб, №46-села Гавосиён, №37-села Кулло, №53, села Себистон, №102-села Чакино, №33-села Аскалон, №64-села Ярхич, №30-села Лойоба, №7-села Шулмак, №44-села Богистон, №22-села Хоит, №86-села Калъаи Максуд, строительство нового здания «Центр дополнительного обучения» в центре района, №82-села Чорбог, №83-села Фурудгох, №51-села Машконак, №16-села Чашмаи Кози, №69-села Калъаи Шайх	18,75%
Строительство дополнительных классных комнат при учреждениях общего образования	№19-села Амирбек, №67-села Навдонак, №45-села Руноб, №38-села Кул, №20-села Нимичак, №49-села Хуфак, №57-села Мулло Бадал, №75-села Баходуробод, №71-села Рувоз, №79-села Дахана, №84-села Халкарф, №112-села Нимичи боло и №95-села Шулдур	11,6%
Продолжение строительства образовательных учреждений	№ 25,3,27, Школа для одаренных детей	2,67%
Отсутствие новых школ	В селе Тугак	1,78%

Перечень проблем	Перечень учреждений образования района	% от общего количества школ
Восстановление системы парового отопления в общеобразовательных учреждениях	№1,12,60,23,32,29,26	4,46%
Отсутствие линии питьевой воды в школах	№57,80,	5,35%
Строительство спортивного зала при общеобразовательных учреждениях	№22,40,26,28,34	4,46%

Исходя из сложившейся ситуации основными целями сферы образования в течение 2017-2020 гг. является:

- 1. Повышение качества обучения на уровне дошкольного, среднего, дополнительного, начального и среднего профессионального образования;**
- 2. Повышение охвата детей дошкольными учреждениями до 10 процентов;**
- 3. Улучшение инфраструктуры сферы образования;**
- 4. Полное обеспечение сёл района учреждениями общего образования.**

Следующие задачи предусмотрены для достижения основных целей:

1. До 2020 года обеспечение всех учащихся возможностью получения качественного образования.
2. Обеспечение общего основного образования (1-9 классы) и полное устранение гендерного неравенства в получении среднего общего образования (1-11 классы).
3. Создание условий для перехода на 12-летнюю систему общего образования.
4. Повышение качества образования

Для достижения целей и реализации поставленных задач в течение 2017-2020 гг. предусматривается принятие следующих мер:

- строительство современных учреждений образования и дополнительных классных комнат (дошкольные учреждения и школы) в 23 сёлах района;
- восстановление инфраструктуры дошкольных учреждений, школ и их обеспечение качественной питьевой водой;
- обеспечение учащихся учебниками, учебными принадлежностями, новыми учебниками, компьютерной техникой и методическими руководствами;
- обеспечение образовательных учреждений квалифицированными учителями;
- для качественной организации учебы и управления школами привлечение общества, родителей, учителей, учащихся и представителей государственных и общественных организаций;
- проведение частичного ремонта и восстановление системы отопления учреждений сферы образования района;

3.2. Здоровоохранение

Общая ситуация. Здоровоохранение в районе является одной из важных и приоритетных сфер. По состоянию на 1 января 2016 года численность населения Раштского района составляет более 119745 человек. Населению района оказывают медицинские услуги учреждения первичной медико-санитарной помощи, госпитальная структура и Центр государственного санитарно-эпидемиологического контроля. В Центре здоровья района функционирует Центр репродуктивного здоровья, который несет ответственность за рождение здоровых детей и улучшение репродуктивного состояния женщин Раштского района.

Здоровье матерей. В улучшении состояния здоровья матерей основную роль играют реализация государственных программ репродуктивного здоровья, планирование семьи, и в то же время эффективная деятельность учреждений ПМСП, патронажной службы и семей-

ной медицины. Вопросы развития и охраны здоровья матери и ребенка прежде всего связаны со своевременным решением проблем отрасли на местном уровне, распространением информации среди джамоатов, налаживанием полноценной деятельности рабочих групп, созданием благоприятных условий для укрепления материально-технической базы медицинских учреждений, проведением глубокого анализа, изучением и своевременной диагностикой заболеваний со стороны учреждений здравоохранения района.

В течение последних лет, количество родов в домашних условиях постоянно снижается. Такая ситуация свидетельствует об активизации медицинских учреждений и реализации конкретных мер по повышению качества медицинских услуг.

Таблица №18. Роды в медицинских учреждениях, в домашних условиях, уровень материнской смертности

Показатели	2013	2014	2015
Общее количество родов	3023	3386	3404
Роды в медицинских учреждениях	1390	1920	2165
в процентах	46	58	63
Роды в домашних условиях	1633	1466	1239
в процентах	54	42	37
Материнская смертность (количество/ количество на 100 тыс. ж/р)	33 (1)	29,5 (1)	29,3 (1)

В последние годы в районе наблюдается снижение индекса здоровья матери. Причиной тому является заболевание беременных женщин экстремальными генитальными заболеваниями (в том числе, почечные болезни, анемия, зоб и пр.), несвоевременное обращение при появлении признаков беременности, несоблюдения промежутка между родами, роды в домашних условиях, роды в раннем возрасте, отсутствие доступа к противозачаточным средствам, низкий уровень информированности женщин в вопросах репродуктивного здоровья и бедность среди женщин. Согласно информации местных экспертов сферы здравоохранения, несмотря на своевременное обнаружение экстремальных генитальных заболеваний среди женщин, основная проблема в области оказания услуг беременным женщинам связана с тем, что женщины не госпитализируются и своевременно не обращаются к врачам.

В Рапшском районе по состоянию на 1.01.2016 г. количество женщин детородного возраста составляет 27700 человек. Количество родов в 2015 году достигло 3404 человек, что по сравнению с 2014 г. больше на 18 случаев.

Таблица №19. Анемия и йододефицит в организме рожениц

Показатель	2013	2014	2015
Количество беременных и рожениц	4580	5620	5208
Анемия связанная с нехваткой железа	1205	1132	1092
В процентах (%)	26,3	20,1	20,9
Случаи йододефицита	509	336	427
В процентах (%)	11,1	5,9	8,1

Анализ показал, что в течение 2013-2015 годах случаи анемии среди беременных и родоразрешивших женщин регулярно уменьшаются, что в основном связано с налаживанием лечения и проведением разъяснительных работ на должном уровне.

Аналогичная ситуация наблюдается с заболеванием зобом. К сожалению, во многих случаях это приводит к осложнениям беременности женщин и даже к смерти матерей и ребенка.

Для содействия обеспечению репродуктивного здоровья женщин в 2015 году Центр репродуктивного здоровья Рапшского района принял 8237 женщин, из них 1679 женщинам была оказана контрацептивная помощь. В настоящее время, 14037 человек, или 50,5 процентов женщин детородного возраста пользуются контрацептивными средствами. В сельских джа-

моатах Калъаи сурх, Нимич, Н. Махсум, Аскалон, Ясман, Кальанак, Оби мехнат, Тагоба и Б. Рахимзода было организовано обследование населения, в том числе беременных женщин и детей, с привлечением полевых сотрудников среди женщин репродуктивного возраста и учебные занятия на темы «Опасность аборта для здоровья женщин», «Средства предотвращения нежелательной беременности», «Планирование семьи», «Заболевания, передающиеся половым путем».

Другим важным направлением деятельности медицинских учреждений района является оказание услуг детям.

Таблица №20. Уровень детской смертности за 2013-2015 гг.

Показатели	2013	2014	2015
Смертность среди детей в возрасте до 5 лет (на 1000 ж/р)	61	56	47
В процентах (%)	20,1	16,5	13,8
Смертность среди детей в возрасте до 1 года (на 1000 ж/р)	49	44	38
В процентах (%)	16,2	12,9	11,1

Основной причиной снижения уровня детской смертности является развитие семейной медицины и улучшение услуг в области своевременного лечения беременных женщин и их детей.

Инфекционные заболевания. Наряду с другими задачами в нынешних условиях одной из основных задач учреждений сферы здравоохранения Раштского района является профилактика инфекционных заболеваний.

В районе ежегодно с целью снижения уровня заболевания гельминтозом проводятся кампании по дегельминтизации посредством распространения таблеток альбендазола.

Таблица №21. Тенденции инфекционных болезней за 2013-2015

Виды инфекционных болезней	2013	2014	2015
Туберкулез	61	43	65
(на 100 тыс. населения)	55,4	40,9	54,2
Гельминтоз	534	621	1093
(на 100 тыс. населения)	46,5	52,8	91,2
ВИЧ	2	3	9
(на 100 тыс. населения)	1,8	2,7	7,5

С целью борьбы с малярией в районе разработан План мероприятий, все больные, поступившие в больницу с высокой температурой, прошли обследование и были приняты практические меры. В рамках «Руководства по эпидемиологии, признаков, лабораторного анализа, лечения и профилактики гельминтозов в Республике Таджикистан» в районе разработан план мероприятий и больные бесплатно прошли обследование и лечение.

Однако в 2015 году по сравнению с 2014 годом количество лиц, заболевших ВИЧ увеличилось на 5 человек, что вызывает озабоченность. Основная причина повышения данного показателя связана с трудовой миграцией, наркоманией (многократное использование шприца), а также с проституцией.

За 2013-2015 годы учреждения сферы здравоохранения частично были обеспечены медицинским оборудованием, в результате чего частично улучшилась материально-техническая база медицинских учреждений.

Неинфекционные заболевания. В последние годы в районе наблюдается рост числа таких болезней как язва желудка, цирроз печени, острая пневмония, язва почек, ревматизм, анемия, зоб и сердечная ишемия. Причиной роста числа этих заболеваний является низкий уровень информированности населения в области профилактики заболеваний, здорового образа жизни, несвоевременного обращения в медицинские учреждения, бедность, высокие цены на лекарства и отсутствие социальных условий.

Структура здравоохранения и процесс реформ. Система здравоохранения района состоит из госпитальных учреждений и ПМСП.

Таблица №22. Медицинские учреждения Раитского района

Структура системы ПМСП	Общее количество учреждений ПМСП	67
Центр здоровья населения		1
Сельские центры здоровья		19
Медицинские пункты		47
Госпитальные учреждения	Итого:	6
	Центральная больница на 226 коек	1
	Участковая больница на 85 коек	4
	Межрайонный диспансер для душевных больных на 60 коек	1
	Центр репродуктивного здоровья женщин	1
	Центр формирования здорового образа жизни	1
	Центр интегрированного ведения болезней детского возраста	1
	Центр борьбы с туберкулезом	1
	Центр СПИД	1
	Центр иммунизации	1
	Центр тропических болезней	1
	Межрайонный центр медицинской и клинической семейной медицины	1
	Центр государственного санитарно-эпидемиологического надзора	
Отдел скорой медицинской помощи		1

В процессе реформирования системы здравоохранения и реализации “Стратегии здоровья населения Республики Таджикистан на 2010-2020 гг.” при Министерстве здравоохранения и социальной защиты населения Республики Таджикистан создан “Институт повышения последиplomной квалификации медицинских работников Республики Таджикистан”. В данном учреждении для подготовки медицинских работников подготовлен новый модуль по управлению и финансированию, на основе которого обучаются работники сферы.

В настоящее время в учреждениях сферы здравоохранения наблюдается нехватка специалистов с высшим образованием, в том числе психолог-2 человека, рентгенолог-1 человек, инфекционист -2 человека, неонатолог-1 человек, нарколог-1 человек, окулист -1 человек.

Таблица №23. Классификация работников лечебно-профилактических учреждений Раитского района

Лечебно-профилактические учреждения (ЛПУ)	Всего работников	С высшим образованием	Со средним образованием	Другие работники
Учреждения ПМСП	415	54	243	118
в процентах (%)	100	13,6	58,5	28,4
Госпитальная служба	428	77	155	196
в процентах (%)	100	17,9	36,2	45,7

Участие общественности в улучшение здоровья. В районе для решения вопросов здоровья населения участие населения почти не наблюдается и инициативы населения по улучшению ситуации с вопросами санитарии и гигиены не так уж хорошо проявляются. Понимание населения относительно продвижения здорового образа жизни находится на низком уровне.

Для улучшения медицинских услуг в районе существует ряд инфраструктурных проблем, и их решение в течение четырех последующих лет является основной задачей данной Программы, что позволит повысить качество медицинских услуг, оказываемых населению:

- нехватка специалистов
- отсутствие устройства цифрового рентгена в районе;
- подключение медицинских учреждений к сети питьевого водоснабжения.

3.3. Культура и досуг

Деятельность Отдела культуры Рапшского района направлена на своевременную и эффективную реализацию политики государства в области культуры и образованности. Количество работников данного отдела составляет 152 человека, из них 87 женщин. Из общего количества работников отдела, 6 имеют высшее профессиональное образование, 129 человек имеют среднее специальное образование, остальные - среднее образование. Заработная плата работников отдела культуры района составляет 430 сомони.

Согласно официальным данным в 2015 году в районе зарегистрировано 62 учреждения культуры и досуга, более 13 исторических мест и памятников. В районе также есть 6 соборных мечетей, 174 чайханы и 3 гостиницы.

Таблица №24. Учреждения культуры Рапшского района

№	Перечень учреждений	Количество
1	Центральная библиотека	2
3	Сельская библиотека	36
4	Детская библиотека	2
6	Дворец культуры	1
7	Сельский дом культуры	13
8	Сельский клуб	3
9	Музей	2
10	Парк культуры	2
11	Детская школа искусств	1
Всего:		62

Несмотря на то, что в селах частично отремонтированы клубы, большая часть нуждается в капитальном ремонте. Кроме того, в этих клубах нет посадочных мест или они изношены, в сельских клубах не хватает национальных музыкальных и электрических инструментов. В действительности, часть сельских клубов приостановила свою деятельность. В некоторых случаях их используют местные коллективы самодеятельности, в них проводятся мероприятия, однако состояние клубов не отвечает современным требованиям. Деятельность творческих и литературных кружков, которые действуют в сельских клубах, также не отвечает требованиям в силу ограниченных средств. В связи с этим, в целях эффективного решения данного вопроса необходимо привлечь потенциал местных сообществ и ресурсы предпринимателей.

В районе осуществляет деятельность детская школа искусств, где работают 11 учителей, из них 4 с высшим образованием, остальные со специальным образованием, которые обучают музыке 73 учащихся. В школе занятия в основном проводятся по таким специальностям как фортепиано, рубоб, таблак, скрипка, свирель, аккордеон, искусство пения и рисование. Кроме того, в данном центре для учащихся проводятся занятия по общим предметам, таким как теория музыки, сольфеджио и хор.

В зимнее время классные комнаты отапливаются печками с использованием угля. Основные проблемы школы искусства - нехватка национальных музыкальных инструментов, фортепиано, необходимость в ремонте существующих инструментов, нехватка классных комнат, столов и стульев, и компьютерной техники.

Книжный фонд библиотек района насчитывает 126115 книг, многие из которых изданы на русском языке. Следует отметить, что в настоящее время район нуждается в специалистах библиотечного дела. Местные специалисты считают, что в нынешнее время большинство сельских библиотек находятся в зданиях сельских джамоатов и других учреждений, что не отвечает существующим нормам. Большинству библиотек требуется система кондиционирования, шкафы, столы и стулья, и другое библиотечное оборудование. Количество постоянных читателей в библиотеках района составляет 18125 человек. В библиотеках района не хватает новоизданной литературы. Кроме того, ситуация усложняется отсутствием единой системы регистрации в связи с отсутствием компьютерного оборудования.

В районе имеется музей, однако его состояние не соответствует современным требованиям хранения и выставления экспонатов и артефактов. Он расположен в здании отдела культуры и находится в плохом состоянии. Строительство нового здания музея в центре поселка считается целесообразным. В районе имеется множество исторических памятников.

Основные проблемы сферы культуры:

- Нехватка национальных и электрических музыкальных инструментов;
- Отсутствие отдельного здания районного музея;
- Отсутствие телевизионного канала и местного радио;
- Отсутствие студии звукозаписи и видеозаписи;
- Отсутствие автоклубов для оказания оперативных услуг в сфере культуры;
- Нехватка компьютерной техники и прочих офисных принадлежностей;
- Нехватка специалистов с высшим образованием (главный постановщик театра и по проведению культурно-массовых мероприятий, постановщик звука, профессиональные танцовщицы и пр.);
- Потребность в капитальном ремонте клубов и других учреждений сферы культуры;
- Расположение библиотек в зданиях джамоата и других учреждениях.
- Нехватка театральных костюмов и ограниченность средств для их покупки.

3.4. Социальная защита

Занятость населения. За девять месяцев 2016 года в отдел Агентства труда и занятости населения Раштского района обратились 2340 человек в поисках постоянной работы, из них 818 человек зарегистрированы как ищущие работу, 618 человек получили статус безработных.

В соответствии с «Государственной программой содействия занятости населения Раштского района на 2016-2017 годы» в 2016 году предусматривается обеспечение 391 человек постоянной работой при содействии отдела Агентства Раштского района. За этот период 125 человек ищущих работу были обеспечены постоянной работой, что составляет 32,0 процента от годового прогноза Программы.

С целью поддержки безработных и организации индивидуальных работ и развития предпринимательства с помощью микрокредитования, в первом полугодии 2016 года 42 гражданам, ищущих работу, было предоставлено льготных кредитов на сумму 86405 сомони. Кроме того, за этот период с учетом безработных прошлого года 81 безработным были предоставлены пособия в размере 20260 сомони.

За шесть месяцев текущего года 26 жителей, нуждающиеся в специальной социальной защите, были обеспечены работой за счет рабочих мест, зарезервированных местным исполнительным органом государственной власти, что составляет 52,0 процента от годового прогноза Программы.

За шесть месяцев 2016 года на основе договоров с работодателями 85 зарегистрированных безработных были охвачены общественными работами, что составляет 73,9 процента от выполнения годового прогноза (115 человек).

С целью реализации «Программы содействия занятости населения Раштского района на 2016-2017 гг.» в сфере профессионального обучения и переподготовки граждан, ищущих работу и безработных отдел Агентства района в первом полугодии 2016 года, предоставил направление на обучение 155 человек, обратившихся по поводу профессионального обучения по специальностям, имеющих спрос на рынке, что по сравнению с годовым прогнозом Программы (235 человек) составляет 66,0 процентов. К сожалению анализы показывают, что вопрос регистрации отраслевых договоров и коллективных договоров на территории района в органах труда и занятости населения сократилось в разы за последние два года.

Исходя из этого, в целях своевременной и большей регистрации этих актов в органах труда и занятости населения социальным партнерам и государственным уполномоченным структурам предлагается принять дополнительные меры.

Безработица. Одной из насущных проблем, которая привлекает внимание всего района, это обеспечение населения постоянной работой и искоренение безработицы.

Таблица №25. Уровень безработицы

Показатели	Годы		
	2013	2014	2015
Население трудоспособного возраста	56110	57100	57400
В том числе, женщины	29979	30573	30800
Безработное население трудоспособного возраста	24050	24510	24620
В процентах	42	43	43
Безработные (официально зарегистрированные)	534	620	1055
В процентах	0,02	0,02	0,04

Количество безработных составляет 42 процента населения трудоспособного возраста. Основной целью в рамках Программы является обеспечение безработного населения в течение последующих пяти лет постоянной работой. Наблюдения показывают, что фактически, уровень безработицы выше указанных цифр.

В районе экономически активное население составляет 43,0 процента трудовых ресурсов (57400 человек), из них 11,9 процентов (6607 человек) заняты работой и 88,1 процент являются безработными. Из числа населения, занятого работой, 29 процентов приходится на сельское хозяйство, 36 процентов на образование, 13 процентов на здравоохранение, науку, культуру и спорт и 28 процентов приходятся на другие отрасли. В районе в целях обеспечения населения работой иногда проводятся ярмарки вакантных рабочих мест. Тем не менее, в связи с низкой заработной платой и отсутствием других социальных условий, большая часть лиц, обеспеченных работой, бросают ее и уезжают в трудовую миграцию или выбирают другие платные работы.

Заработная плата. В Раштском районе задолженность по оплате заработной платы по состоянию на 1 июня 2016 г. составляет 405,5 тысяч сомони, что по сравнению с аналогичным периодом 2015 г. (324,3 тыс. сомони) на 81,2 тысячи сомони больше или на 20,0 процентов.

Анализ показывает, что средняя заработная плата на одного работника по состоянию на 1 июня 2016 года составляет 610,0 сомони, что по сравнению с аналогичным периодом 2015 года (510,0 сомони) больше на 100 сомони или 16,3 процента.

Общее количество работников в первом полугодии 2016 года составляет 6820 человек. Общее количество предприятий, организованных на территории района составляет 513 единиц, из них 369 являются предприятиями с количеством работников не более пяти человек, и с правом заключения договоров, 67,0 процентов предприятий составляют те, количество работников которых больше пяти человек.

Количество соглашений и договоров, подписанных и зарегистрированных по состоянию на 1 июля 2016 года составило 247 ед.

Согласно статистическим данным в районе по состоянию на 1 июля 2016 года количество функционирующих предприятий и организаций составляет 360 ед., с начала года было ликвидировано 14 предприятий и создано 10 новых предприятий.

Трудовая миграция. Согласно официальным данным более 7992 человек (или 32 процента экономически активного населения, в том числе 7 процентов женщин) находятся в трудовой миграции. Трудовая миграция считается одним из основных источников дохода семей.

Таблица №26. Миграция трудоспособного населения

Год	Трудоспособное население	Трудовые мигранты	Процент мигрантов из числа трудоспособного населения
2013	24050	8586	35
2014	24510	9100	37
2015	24620	7992	32

Большое количество трудовых мигрантов выезжают в Российскую Федерацию, Казахстан и Кыргызстан и в основном занимаются строительными работами, торговлей и сельским хозяйством.

Однако стоит отметить, что наряду с положительными аспектами (повышение рабочей квалификации, расширение кругозора, улучшение социальных условий и пр.) миграция также имеет негативные последствия, в том числе сокращение численности трудоспособного населения, уход с работы квалифицированных специалистов, ухудшение здоровья трудовых мигрантов (во многих случаях мигранты живут в сложных условиях), распад семей и пр.

Согласно данным по учету въезда и выезда граждан, из Раштского района в 2012 году в трудовую миграцию выехало 6856 человек, 2013 - 8586 человек, 2014 – 9100 человек и в 2015 – 7992 трудовых мигрантов, в том числе 24560 мужчин и 7974 женщин.

Из-за рубежа в 2012 году вернулось 6226 человек, 2013-12943 человек, 2014 - 6972 человек, 2015 - 2670 человек, из них 23726 мужчин и 5085 женщин. В течение восьми месяцев 2016 года из Раштского района выехало в трудовую миграцию 2676 человек, из них 2161 мужчин и 515 женщин, однако 289 из них вернулось, в том числе 224 мужчин и 65 женщин.

Внутренняя миграция. В соответствии с постановлением Правительства Республики Таджикистан от 3 декабря 2012 года, №677 в 2015 году на территорию Раштского района переселились 20 семей и 5 семей были переселены в район Лахш. В течение 2015 года этим семьям Исполнительные органы государственной власти Раштского и Лахшского районов предоставили приусадебные участки для строительства жилья.

Со стороны Службы миграции через филиал Государственного сберегательного банка Республики Таджикистан «Амонатбанк» в Раштском и Лахшском районах предоставлены льготные кредиты на сумму 75000 сомони.

В соответствии с постановлением Правительства Республики Таджикистан от 2 ноября 2015 года за №647 «О внутреннем переселении населения из малоземельных и густонаселенных горных районов в долины с залежными землями в течение 2016-2018 гг.» в 2016 году планируется переселение 5 семей на территорию Раштского района и 10 семей из Раштского района в район Лахш. В настоящее время Местный исполнительный орган государственной власти Раштского района выделил 5 семьям на территории переселяемого района приусадебные участки для строительства жилья и в ближайшее время им будут предоставлены льготные кредиты.

Экологическая миграция. За 2015-2016 годы после обеспечения приусадебными участками 10 домохозяйств было переселено на безопасные территории района. В том числе: 5 домохозяйств в 2015 году и 5 домохозяйств в 2016 г.

Переселенные домохозяйства в 2015 году были обеспечены льготными кредитами на сумму 15000 сомони и разовой материальной помощью на сумму 2250 сомони, вместе общая сумма составила 17250 сомони.

На сегодняшний день 5 домохозяйств экологических мигрантов в 2016 году не получили льготные кредиты и разовую материальную помощь в связи с тем, что не было представлено решение председателя района о выделении участка земли на строительство жилья, и ожидается, что в определенные сроки данная проблема найдет свое решение.

С целью переселения домохозяйств из опасных экологических участков в соответствии с постановлением Правительства Республики Таджикистан в течение 2017-2020 гг. планируется переселение 33 домохозяйств из района. В том числе в 2017 году 5 домохозяйств, в 2018 - 12 домохозяйств, в 2019 – 5 домохозяйств и в 2020 – 11 домохозяйств.

Уязвимые слои населения. Пенсионеры и инвалиды считаются самой уязвимой категорией населения. В 2015 году количество пенсионеров в районе составило 7562 человек (52,0 процента женщины), количество пожилых без опеки - 768 человек, инвалидов - 1890 человек и врожденных инвалидов - 550 человек. Средний размер пенсии составляет 210,71 сомони.

ГЛАВА 4. ИНФРАСТРУКТУРА

4.1. Обеспечение чистой питьевой водой и коммунальные услуги

Обеспечение населения чистой питьевой водой является одной из насущных задач общества, а улучшение доступа к питьевой воде является шестой Целью устойчивого развития. Наряду с теми приоритетами, которые определены в области социального развития Раштского района, доступ к питьевой воде считается одним из важнейших. В настоящее время, из общего количества населения района всего 80,1 процент имеет доступ к питьевой воде, остальная часть населения в основном пользуется питьевой водой из родников и арыков.

Таблица № 27. Обеспеченность населения питьевой водой

№	Перечень джамоатов	Кол-во населения	Обеспеченность населения питьевой водой	
			Человек	В процентах
1	Поселковый джамоат Гарм	7325	5860	80
2	п/д Навобод	10680	9185	86
3	с/д. Боки Рахимзода	11901	9759	82
4	с/д. Тагоба	4308	2154	50
5	с/д. Н.Махсум	5316	4200	79
6	с/д. Оби мехнат	2090	1892	90,5
7	с/д. Калъаи Сурх	14041	10952	78
8	с/д. Хичборак	4714	4007	85
9	с/д. Аскалон	3587	3192	89
10	с/д. Навди	13758	10594	77
11	с/д. Калъанак	8974	7448	83
12	с/д. Джафр	6306	4824	76,5
13	с/д. Хоит	6463	5235	81
14	с/д. Ясман	2570	2390	93
	Итого:	104866	81692	77,9

На территории Раштского района коммунальные услуги в основном предоставляются в поселках Гарм и Навобод. Предприятие коммунального хозяйства в основном занимается озеленением, освещением и санитарной очисткой улиц, оформлением районного центра и вывозом твердых и жидких бытовых отходов. Данная деятельность осуществляется за счет местного бюджета и частично за счет платы за услуги, оказываемые потребителям.

На балансе данного предприятия находятся 2 единицы мусоровозов марки ГАЗ-53 для сбора и вывоза твердых бытовых отходов, которых недостаточно для эффективной деятельности предприятия. Для повышения качества услуг предприятию необходимы 2 единицы автомашины марки ГАЗ-53 для вывоза отходов, 2 единицы автомашины для вывоза жидких отходов, 100 шт. мусорных контейнеров, 1 поливомоечная машина и 1 снегоуборочный трактор.

С целью развития сферы водоснабжения и санитарии принято постановление Правительства Республики Таджикистан от 1 июля 2010 года, №321 «О Концепции развития жилищно-коммунального хозяйства Республики Таджикистан на 2010-2025 гг.», в рамках которой планируется выделение 154,3 млн. сомони за счет республиканского бюджета и иностранных инвестиций для восстановления и развития систем водоснабжения 12 сельских джамоатов и 2 поселков Раштского района.

4.2. Электроснабжение

В электрических сетях Раштского района функционируют 2 единицы подстанций 110/35/10 кВ с 2 трансформаторами 110 кВт (с общей мощностью 32 МВт), 1 подстанция 110/10 кВ (мощностью 6,3 МВт).

В связи с отсутствием линии передачи природного газа, население района чрезмерно пользуется электроэнергией, что приводит к частым выходам из строя трансформаторов, линий электропередач и распределительных сетей. Электроснабжение считается первоочередной проблемой и приоритетным направлением для района.

Водные ресурсы района позволяют строить гидроэлектростанции мощностью от 100 до 500 КВт для частичного обеспечения населения электроэнергией (20-25 процентов).

В связи с выполнением долгосрочной программы строительства каскада малых гидроэлектростанций в течение 2009-2020 гг. на территории района планируется строительство 23 малых гидроэлектростанций.

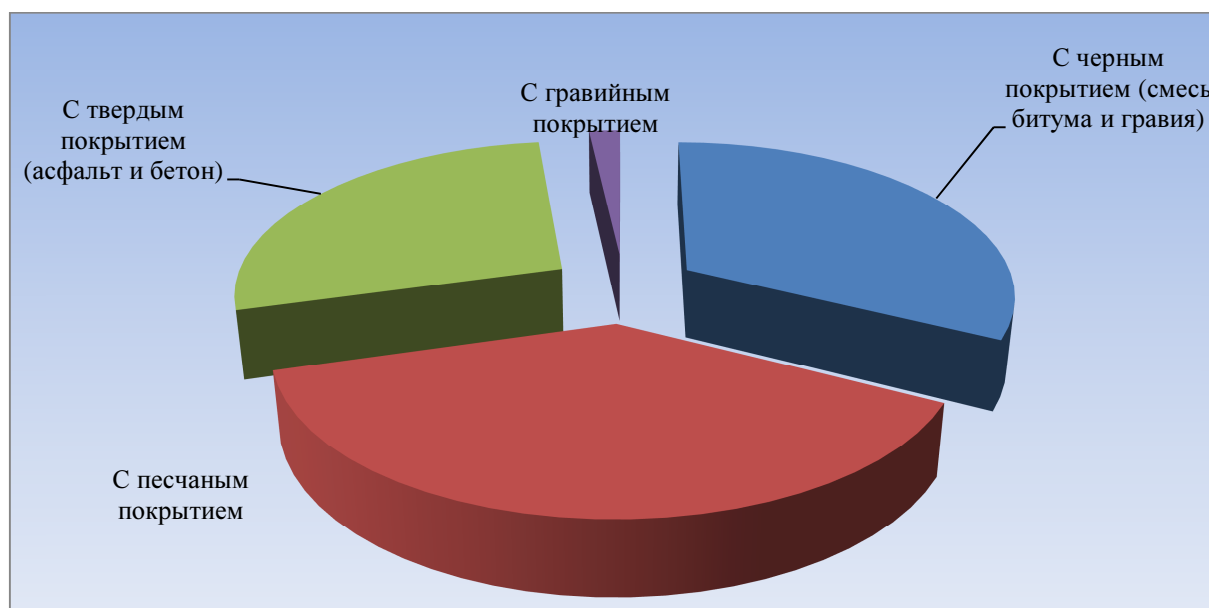
4.3. Транспорт и дорожное хозяйство

В районе осуществляют деятельность государственные дорожно-эксплуатационные управления Раштского района и участка Хоит, на балансе которых находятся 26 единиц техники и дорожного оборудования, из них 17 единиц находятся в рабочем состоянии. На балансе предприятий находятся 309,3 км автомобильных дорог общего пользования, из них 164,55 км дорог местного значения.

По территории района проходит международная автодорога РБ-07, (Душанбе-Вахдат-Рашт-Чиргатол-Саритош), которая является транзитной дорогой, протяженностью 50,5 км через районной центр - поселок Гарм. В соответствии с существующими стандартами дорожного строительства, помимо главной трассы, необходима альтернативная дорога для освобождения дороги районного центра.

Республиканская дорога Сари пул-Навобод была отремонтирована частично, 9 км в 2015 г., другие 9,2 км. данной дороги находятся в плохом состоянии и требуют ремонта. В связи с эксплуатацией в течение длительного времени и отсутствием ремонтных работ местные дороги находятся в плохом состоянии, и для их ремонта и восстановления необходимы огромные средства.

Диаграмма №3. Типы дорожного полотна



В районе 86,3 км автомобильных дорог (Сари пул-Хичборак 23 км, Бини Суфиён-Камароб 18,8 км, Навобод-Хилмони - 10 км, село Амирбек - 0,7 км, Ниёзбегиён - 2,5 км, п. Гарм-Бедак 1 км, Нимич 2 км, Чафр 1 км, Чашмаи Кизи 1 км, Машконак 1,1 км, Казнок-Вардуч 2 км, Кулло 1 км) и 5 мостов (Суфиён-Камароб, Навобод-Хилмони, Хоит-Назарайлок (два моста), местечко дараи Пиёзи) находятся в аварийном состоянии. Для проведения капитального ремонта и восстановления дорог и мостов необходимо около 2,5 миллионов сомони.

Следует отметить, что на территории района есть два завода по производству асфальта (махалла Сомониён и село Нимич), однако они не функционируют с 2000 года. В случае обновления работы этих заводов будет решена часть проблем управления дорожным хозяйством Раштского региона.

В течение 2017-2020 гг. для содержания и технической эксплуатации дорог района с учетом инфляции необходимо около 12 миллионов сомони.

Проблемы сферы:

- выход из строя трубопроводов и мостов через реки Камароб, Руноб, Хичборак, Дуоба, Ялдамич, Хилмони;
- выход из строя мостов Суфиён-Камароб, Навобод-Хилмони, Хоит-Назарайлок (два моста), местечко дараи Пиёзи;
- изношенность дорожного полотна местных дорог протяженностью более 67 км;
- восстановление знаков и столбов дорожных знаков в количестве 115 шт.;
- изношенность и выход из строя части техники и дорожных механизмов государственного дорожно-эксплуатационного управления;
- выход из строя асфальтного завода района.

4.4. Связь и информационная среда

В районе функционируют 2 центральных телефонных станции, 6 сельских телефонных станций и 1 радиостанция. В поселке Гарм ОАО «Точиктелеком» построило цифровую станцию компании Порстел Исламской Республики Иран, с общей вместимостью 1504 абонентов. В настоящее время, количество абонентов составляет 872.

На территории района осуществляют деятельность компании мобильной связи такие как «Тcell», «Вавилон-М», «ТК-мобайл» и «Мегафон».

Во всех селах района транслируются республиканские телевизионные программы (первый канал, телевидение Сафина, телевидение Бахористон и ТВ Джахоннамо).

Проблемы сферы:

- отсутствие местного телевидения и радио
- отсутствие киоска для продажи журналов и газет в центре сельских джамоатов.

ГЛАВА 5. ЗАЩИТА ОКРУЖАЮЩЕЙ СРЕДЫ И ЧРЕЗВЫЧАЙНЫЕ СИТУАЦИИ

5.1. Готовность к чрезвычайным ситуациям, предотвращение и снижение риска их воздействия

За 2013-2015 годы в районе зарегистрировано 34 случая стихийных бедствий в том числе, 7 случаев селей, 9 случаев оползней, 6 случаев схода лавин, 2 случая сильных холодов, 4 случая сильного ветра, повышение уровня воды в реках – 2 случая, 4 случая землетрясения 3-5 баллов, в результате чего нанесен материальный ущерб в размере 5 млн. 448 тысячи 441 сомони.

Территория района подвержена риску возникновения стихийных бедствий, и в настоящее время вероятность возникновения стихийных бедствий велика в 45 сёлах. Некоторым селам угрожают несколько видов стихийных бедствий, такие как сели, оползни, камнепады и пр. В таблице приведены геологические процессы, угрожающие селениям.

Таблица №28. Вероятности возникновения чрезвычайных ситуаций в Раитском районе

Сельский джамоат	Село	Вид угрозы	Сельский джамоат	Село	Вид угрозы
Навиди	Навиди, Бедак, Лояк, Халкарф, Кальаи Махсуд, Гарми боло	сели сели-оползни лавины сели оползни оползни-сели	Нусратуло Махсум	Дехконобод Лойоба Шул Шахрисабз Вардуч	сели сели-оползни сели-лавины сели сели
		оползни-сели сели сели-лавины оползни-сели сели-лавины оползни-сели сели сели оползни-сели сел			Кальаи Сурх
Боки Рахимзода	Поче-поён, Рувоз Бинисофиён, Сангималики, Поче-боло, Пингон Шуле, Дихи Хочаали Шохиндара Гилкан, Зарифи, Хиштирок, Порвог	сели сели сели оползни	Каланак Хоит	Шахринав Ялдамич Хоит	сели сели
		сели-лавины сели сели-оползни			Хоит
Тагоба	Кальа Бустон Хичборак Ярхаби калон	сели сели сели оползни	Хоит	Хоит	оползни-сели
Хичборак		сели-лавины сели сели-оползни	Чафр	Нимич Мулобарот Чафр	оползни-лавины сели сели

Анализы подтверждают, что для предотвращения стихийных бедствий и устранения их последствий необходимы материальные и финансовые средства. Эти средства не предусмотрены в бюджете района. В настоящее время в районе имеется 12 служб, которые мобилизуются в случае возникновения чрезвычайных ситуаций. Ниже приводится перечень этих служб.

Таблица №29. Информация о существующих силах и средствах, резервах и потребностях

Существующие средства	Резервы	Потребности
Служба связи (ОАО «Точиктелеком»)		
Генератор-2-ед. (в рабочем состоянии)	отсутствуют	Топливо - 5 тонн Транспорт срочной связи – 1 Столбы - 120 шт. Кабель -15 км.

Медицинская служба (Центральная районная больница)		
Автомашина – 4 ед. (2 ед. в рабочем состоянии) Подвижная дизкамера-1 ед. Рентген оборудование-1 шт. 88 врачей, 328 медсестер	15% спрос на лекарственные средства	Автомашина скорой медицинской помощи – ед. Дизкамера – 1 шт. Флюорографический аппарат – 1 шт. Подвижной хирургический кабинет – 1 ед. Комплект хирургических принадлежностей, палатки, топливо, пища
Служба охраны общественного порядка		
150 сотрудников 14 участковых инспекторов и 2 инспектора в районе 5 автомашин (2 - ГАИ, 3 - служебные)	отсутствуют	Специальная автомашина с современным средством связи, 16 радиостанций, топливо, 1 патрульная машина
Пожарная служба		
Транспорт – 2 ед.	70 литров топлива	Машина с лестницей - 1 (или ремонт такой машины), топливо, запасные части
Инженерная служба		
Сотрудники – 9 человек	отсутствуют	Грузовой транспорт Бульдозер Строительные материалы Дизельное топливо
Дорожная и транспортная служба		
Сотрудники - 34 человека Грейдер- 2 ед. (в нерабочем состоянии) Экскаватор- 1 (в нерабочем состоянии) Сварочное оборудование -1 шт. (в нерабочем состоянии)	отсутствуют	С- 100- 5- шт. С-130-3- шт. Погрузчик -2 ед. Грейдер-2 ед. Топливо - 60 тонн Автокран - 2 ед.
Коммунальная служба		
Сотрудники - 20 человек ГАЗ – 53 - 1 ед. ЗИЛ (поливомоеч.)-1 ед. ГАЗ -53 (с вышкой) 1 ед. Т-40-1 ед. ГАЗ - 53 – ассенизатор (в нерабочем состоянии)	отсутствуют	Грузовой транспорт- 1 ед. Водовоз- 1 ед. Ассенизатор- 1 ед. Т- 40 1 ед. Экскаватор- 1 ед. Топливо-15 т, запчасти, строительные материалы
Служба санитарии и дезинфекции одежды		
Сотрудники - 28 Контейнер для анализа - 2 ед. Лаборатория -2 Служебная машина –1 ед.	Хлор-90 кг	Транспорт с дезкамерой Реактивы для лабораторий, топливо
Служба торговли и питания		
Сотрудники - 13 Автомашина- 2 Магазин - 4 Базар - 1	отсутствуют	Запасы продовольствия, одежды, топлива и грузовых машин
Служба защиты животных и растений		
Сотрудники - 8 Автомашина - 1 ед. Ветеринарное управление - 1 Вет-баклаборатория – 1	отсутствуют	Трактор с оборудованием - 20 ед. Дизельное топливо -
Служба электроснабжения		
Сотрудники – 33 Подстанция - 3 ед.	отсутствуют	Столбы- 200 Провод –30 км. Кабель АВВТ- 50-4 км. Трансформатор -8 ед. Топливо – 10 тонн.
Служба защиты от селей и берегоукрепительных работ		
Сотрудники -32 Бульдозер - 2 ед. Насосные станции - 5 ед.	отсутствуют	Автокран - 1 Погрузчик - 1 Грузовой КАМАЗ - 1 ед. Бульдозер - 2 ед. Топливо - 15 т., запасные части
Штаб ГО и ЧС		
отсутствуют	отсутствуют	Создание штаба

Вопросы, связанные со снижением риска возникновения чрезвычайных ситуаций, должны рассматриваться и решаться в комплексе с привлечением всех соответствующих структур. В этом процессе необходимо согласовывать меры, планы готовности к чрезвычайным ситуациям. С учетом того, что стихийные бедствия несут с собой серьёзный ущерб, с привлечением всех структур необходимо разработать программу снижения ущерба от ЧС. Основные проблемы в области предотвращения и снижения негативного воздействия стихийных бедствий:

- Нехватка бюджетного финансирования службы оповещения и неэффективность работ по оповещению о стихийных бедствиях.
- Выход из строя механизмов оповещения и снижения последствий ЧС;
- Отсутствие технической оценки жилищного фонда;
- Отсутствие средств для выполнения комплекса митигационных мер.

Цели и задачи снижения риска возникновения стихийных бедствий.

Основной целью является объединение мер по снижению риска стихийных бедствий с использованием митигационных и немитигационных мер и отдельное финансирование во всех бюджетах развития.

Таблица №30. Перечень опасных участков, где необходимо проведение берегоукрепительных работ в Раитском районе

№	Перечень участков	Берегоукрепительные работы (метр)
1.	Сельский джамоат Калъаи Сурх, село Себистон и Бахористон. Очистка селесбросных сооружений для обеспечения защиты сёл	1500
2.	Сельский джамоат Калъаи Сурх, село Лангарак, Кадара. Очистка селесброса и строительство защитной дамбы для обеспечения защиты сёл.	1800
3.	Сельский джамоат Калъаи Сурх, село Шулонак. Очистка селесброса для защиты сельскохозяйственных земель и села	1700
4.	Сельский джамоат Калъаи Сурх, село Оличахако. Очистка селесброса для защиты сельскохозяйственных земель и хозяйств	500
5.	Сельский джамоат Калъаи Сурх, село Ниёзбегиён и Нигова. Очистка селесброса для защиты сел	2000
6.	Сельский джамоат Б. Рахимзода, село Рувоз. Строительство защитной дамбы для защиты сельскохозяйственных земель и хозяйств от реки Сорбог	200
7.	Сельский джамоат Б. Рахимзода, село Шохиндара. Очистка селесброса и строительство защитной дамбы для защиты села	500
8.	Сельский джамоат Б. Рахимзода, село Пингон. Очистка селесброса и строительство защитной дамбы для защиты села	200
9.	Сельский джамоат Б. Рахимзода, село Бинисуфиён. Укрепление защитной дамбы на реке Сорбог	50
10.	Сельский джамоат Б. Рахимзода, село Шуле. Очистка селесброса для защиты села	100
11.	Сельский джамоат Б. Рахимзода, село Дашти Богистон. Строительство защитной дамбы для защиты села от реки Камароб	100
12.	Сельский джамоат Б. Рахимзода, село Сангималики. Очистка селесброса	150
13.	Райцентр поселка Гарм. Укрепление защитной дамбы г. Гарм на реке Сурхоб	500
14.	Строительство дамбы для защиты села Баходуробод от реки Сорбог, сельского джамоата Б. Рахимзода	
15.	Сельский джамоат Джафр, село Джафр. Восстановление защитной дамбы в селе Джафр	700
16.	Поселок Гарм, махалла Сомониён. Укрепление головного сооружения канала 50-летия Таджикистана	200
17.	Сельский джамоат Каланак, село Хуфак. Укрепление головного сооружения канала и защитной дамбы для защиты канала и сельскохозяйственных земель от реки Сурхоб	800
18.	Очистка берега речки Бедак, сельского джамоата Навди и п. Гарм	1 300
19.	Строительство дамбы для защиты автодороги Вахдат-Раит- Джиргатол в местечке Сари пул и Нимич от реки Сурхоб	100

№	Перечень участков	Берегоукрепительные работы (метр)
20.	Укрепление дамбы в сельском джамоате Хоит для защиты автомобильного моста и республиканской автодороги Нимич - Хоит от реки Сурхоб	100
21.	Очистка селесбросов сёл Вардуч и Казнок сельского джамоата Н. Махсум	250
22.	Очистка селесброса села Лойоба сельского джамоата Н. Махсум	300
23.	Строительство защитной дамбы для автомобильного моста и жилых домов села Хичборак сельского джамоата Хичборак от реки Шурак	130
24.	Берегоукрепительные работы в селе Зрангак сельского джамоата Хичборак на реке Сурхоб	200
	Строительство защитной дамбы для защиты сельскохозяйственных земель и жилых домов, учебного заведения в селе Каланак сельского джамоата Каланак на реке Каланак	200

ГЛАВА 6. РЕСУРСНОЕ ОБЕСПЕЧЕНИЕ УПРАВЛЕНИЯ ПРОЦЕССОМ РАЗВИТИЯ

Система управления и человеческие ресурсы. Отдел экономического развития и торговли исполнительного органа государственной власти Раштского района является ответственным органом, в функциональные обязанности которого входит административно-техническая поддержка рабочей группы по разработке Программы социально-экономического развития Раштского района и ее инициативных подгрупп, повышение их потенциала по вопросам планирования развития, организации и проведения встреч, круглых столов по вопросам планирования, организации и контроля за процессом сбора, анализа и интеграции данных, экспертизы отраслевых стратегий и приведение их в соответствие с национальными стратегиями, отраслевыми и региональными документами, тесное сотрудничество с Министерством экономического развития и торговли, техническое содействие группе мониторинга и оценки, составление регулярных отчетов по результатам мониторинга.

Ответственным за разработку и реализацию Программы социально-экономического развития Раштского района является один из заместителей Председателя района, который курирует сектор экономического развития и торговли и в то же время является руководителем рабочей группы по разработке настоящей Программы.

Основные проблемы исполнительного органа государственной власти Раштского района, связанные с реализацией Программы социально-экономического развития района и оказания качественных услуг населению, являются следующие:

- Сравнительно низкий технический потенциал отдела экономического развития и торговли и других отделов МИОГВ по вопросам планирования комплексного социально-экономического развития, бюджета, мониторинга и оценки, фандрайзинга и разработки инвестиционных проектов.
- Низкий уровень профессиональных знаний государственных служащих по использованию компьютерных технологий и оборудования.
- Низкий уровень заработной платы и отсутствие системы поощрения работников.
- Низкий уровень доступа к интернет-сети и к единой компьютерной сети для упрощения процесса согласования и поиска документов, а также внедрения единой базы данных.
- Отсутствие электронного бухгалтерского учета на уровне ИОГВ и джамоатов.

Бюджетное и финансовое обеспечение. Финансирование «Программы социально-экономического развития Раштского района на 2017-2020 гг.» будет обеспечиваться в рамках средств, предусмотренных государственным бюджетом и за счет внутренних и внешних инвестиций (отечественные и зарубежные предприниматели) и внебюджетных средств. Источники внебюджетных средств, которые будут привлечены в финансирование данной Программы, включают следующее:

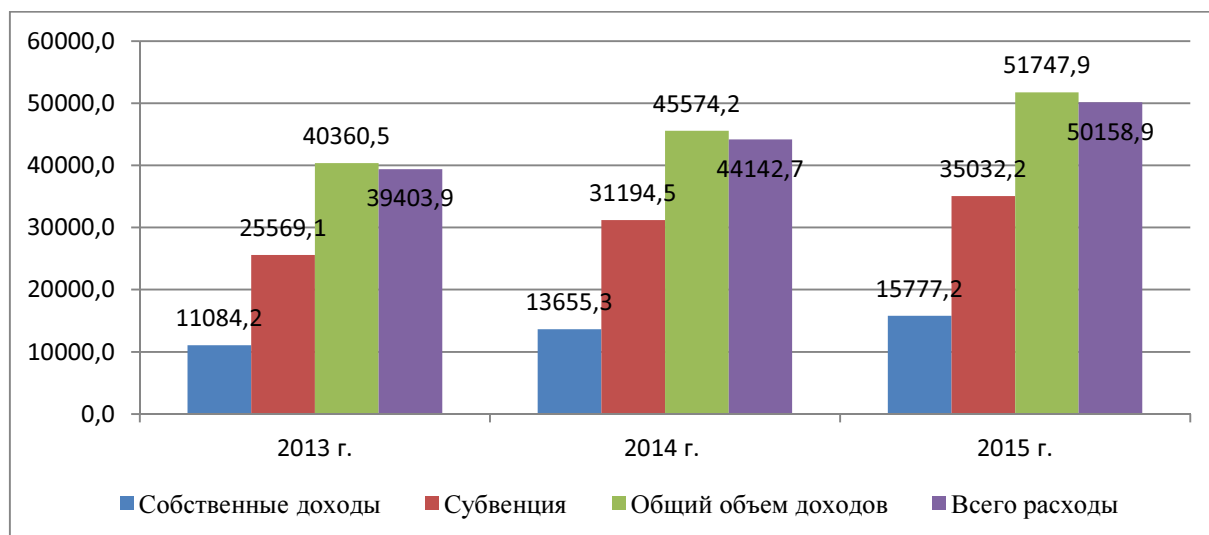
- Внешние инвестиции за счет партнеров по развитию, которые заинтересованы в реализации Программы или в осуществлении отдельных мероприятий;
- Членские взносы участников реализации Программы;
- Целевые выплаты за счет прибыли предприятий, заинтересованных в реализации Программы;
- Банковские кредиты;
- Добровольные взносы трудовых мигрантов, заинтересованных в реализации Программы.
- Средства фондов и общественных организаций;

Характеристика бюджета района. Общий объем доходов бюджета Раштского района в 2015 году составил 51747,9 тыс. сомони. По сравнению с 2013 годом данный показатель увеличился на 28,2%. Собственные доходы, которые занимают в среднем около 30% от общего объема доходов, в 2015 году выросли на 42,3% по сравнению с 2013 годом и составили 15777,2 тыс. сомони. Наряду со значительным ростом собственных доходов бюджета Рашт-

ского района, объем субвенций также увеличился на 37%. Стоит отметить, что субвенции занимают в общем объеме доходов 66,5% в среднем по годам.

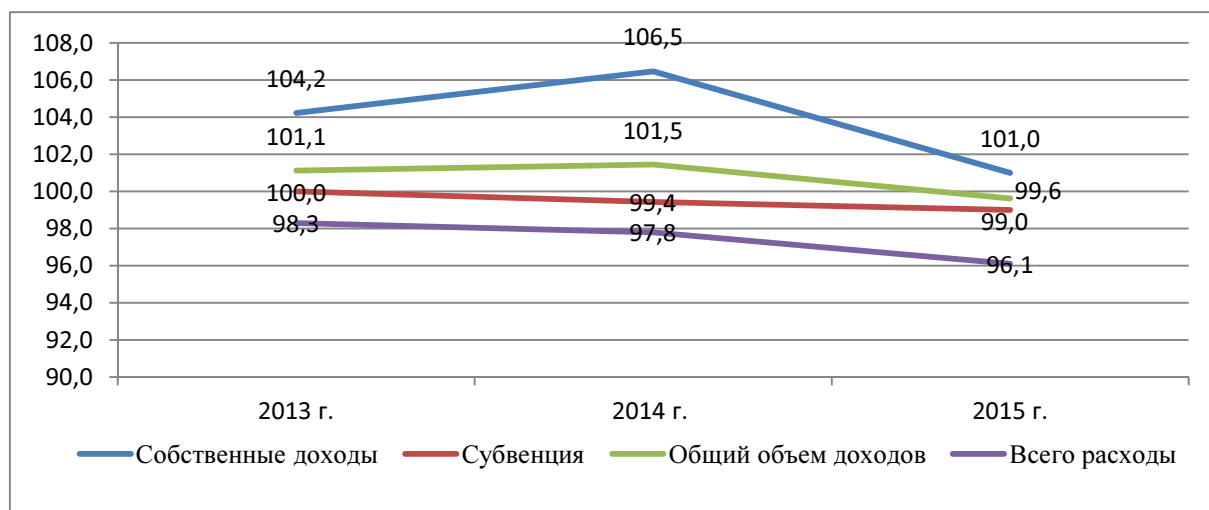
Расходы бюджета Раштского района более чем в 3 раза превышают собственные доходы. В 2015 году они увеличились на 27,3% по сравнению с 2013 годом и составили 50158,9 тыс. сомони.

Диаграмма №4. Доходы и расходы бюджета Раштского района за 2013-2015 годы (тыс. сомони)



По итогам исполнения бюджета Раштского района за 2015 год, при сравнительном анализе с исполнением за 2013 и 2014 годы, отмечается ухудшение исполнения плана по всем показателям. Кроме того, в 2015 году на фоне перевыполнения плана по собственным доходам, отмечается невыполнение плана по общим доходам за счет субвенций, что соответственно отразилось на расходах.

Диаграмма № 5. Исполнение бюджета Раштского района, в %



В структуре доходной части бюджета района особую роль играют налог с доходов, налог с прибыли, налог по упрощенной системе и НДС. Необходимо отметить, что развитие производственных предприятий способствует ежегодному увеличению доли налога на прибыль. В 2015 году по сравнению с 2013 годом она увеличилась более чем в 2,5 раза.

Диаграмма №6. Структура доходной части бюджета Раитского района за 2013-2015 годы, в %

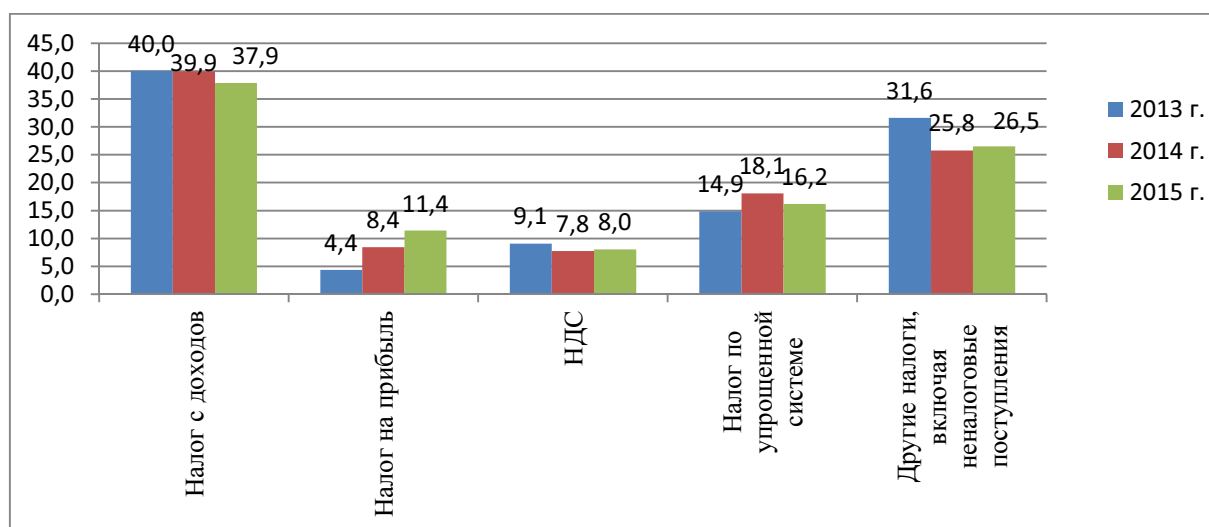


Диаграмма №7. Структура расходов местного бюджета по секторам расходов, в %

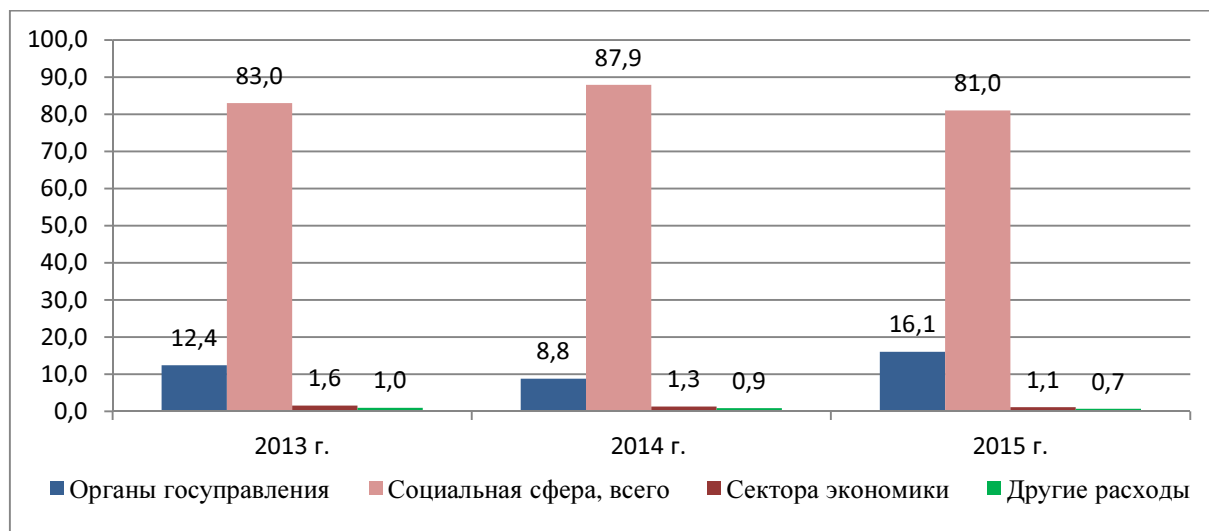
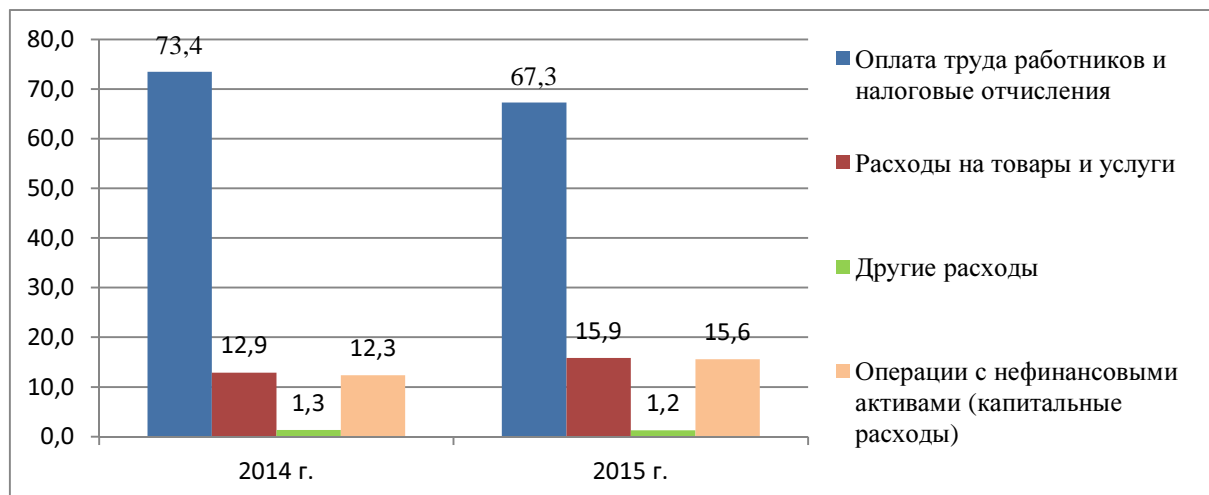


Диаграмма №8. Структура расходов местного бюджета по статьям расходов, в %



В расходной части бюджета района значительную долю занимают расходы на социальную сферу, куда входят образование, здравоохранение, социальное страхование и социальная защита, культура. В 2015 году доля социальной сферы в местном бюджете составляет 81,0%, что говорит о социальной направленности местного бюджета.

К сожалению, расходы на развитие экономики составляют чуть больше 1 процента и данный показатель ежегодно сокращается.

Основной статьей расходов бюджетных секторов является оплата труда работников и налоговые отчисления, которая занимает около 70% от общей суммы расходов. В то же время капитальные расходы также занимают немалую долю, более того в 2015 году они увеличились на 26% по сравнению с 2014 годом.

Основная часть капитальных расходов (более 80%) направляется на строительство зданий и сооружений (нежилые). В период 2014-2015 годы на эти цели было израсходовано 10990,6 тыс. сомони. На приобретение машин и оборудования направляется около 14% от общей суммы капитальных расходов. За 2014-2015 годы было приобретено машин и оборудования на общую сумму 1772,2 тыс. сомони.

В целом отмечается тревожная ситуация по исполнению бюджетных показателей Раштского района. На фоне увеличения объемов доходов и расходов ухудшается исполнение плановых показателей. Кроме того, зависимость бюджета района от субвенций усложняет исполнение обязательств местного органа власти по расходам.

В этой связи в течение последующих четырех лет одним из основных приоритетов «Программы социально-экономического развития Раштского района на 2017-2020 гг.» является увеличение доходной части местного бюджета. Работа по привлечению всевозможных дополнительных доходов в местный бюджет, задействованию новых производственных мощностей будет усилена в рамках данной программы.

Финансовое обеспечение ПРР. В 2015 году через филиалы действующих банков (Амонатбанк, Точиксодиротбанк, Агроинвестбанк, Эсхата, Ориёнбанк и др.) и филиалов микрофинансовых организаций, таких как Имон Интернейшнл, Хумо, Оксус, Финка, Човид и др. за счет трудовых мигрантов поступило 28,7 млн. долларов США и 143 млн. Российских рублей, что по сравнению с 2012 годом больше на 3,7 млн. долларов США и 43 млн. Российских рублей. В случае улучшения условий для предпринимательской деятельности и эффективного использования поступивших средств, внутренние и иностранные инвестиции, а также средства трудовых мигрантов могут стать основным источником обеспечения реализации данной программы.

Для финансирования приоритетных проектов, которые предусмотрены в рамках Программы социально-экономического развития Раштского района на 2016-2020 гг. необходимо средств в размере 583,01 млн. сомони. Анализ показывает, что 84,2% проектов, указанных в Программе развития, имеют определенные источники финансирования и будут финансироваться за счет бюджетов всех уровней, иностранных инвестиций международных организаций и средств предпринимателей, организаций и учреждений, дехканских хозяйств и населения Раштского района.

Исполнительный орган государственной власти Раштского района должен всесторонне рассмотреть эффективное использование бюджетных средств и других источников финансирования с целью эффективной и полной реализации Программы развития района. Специалисты исполнительного органа государственной власти района имеют достаточный опыт относительно основных методов привлечения дополнительных средств для реализации предусмотренных мероприятий. Однако им необходимо усилить сотрудничество с международными финансовыми учреждениями, осуществляющими деятельность в республике, и широко использовать соответствующую процедуру разработки инвестиционных проектов с целью привлечения дополнительных финансовых средств. Кроме того, необходимо рассмотреть вопросы относительно организации процесса «Фандрайзинг»-а, и принять необходимые меры для его реализации.

ГЛАВА 7. СИСТЕМА МОНИТОРИНГА И ОЦЕНКИ

Одним из наиболее важных элементов управления реализацией Программы социально-экономического развития Раштского района является система мониторинга и оценки. Она используется для наблюдения за процессом работы и анализа полученных результатов по Программе, определения накопленного положительного опыта и существующих проблем в ее реализации. Система мониторинга и оценки позволит обеспечивать непрерывную обратную связь в принятой политике и представить результаты ее практической реализации.

Группа мониторинга и оценки создается решением Председателя района из 5-7 членов (отраслевых специалистов и ответственных работников местного органа власти). Группа мониторинга и оценки возглавляется Председателем района или одним из его заместителей. Данным решением ответственным за проведение мониторинга и оценки Программы развития района назначается сектор или отдел экономического развития и торговли.

1. Для мониторинга Программы развития района требуется наблюдение следующих факторов:

- ❖ в какой степени мы достигнем цели Программы;
- ❖ как реализуются проекты в рамках Программы.

Соответственно система мониторинга должна включать два элемента:

Мониторинг результатов Программы будет осуществляться с помощью индикаторов. По этим индикаторам будет определяться степень достижения поставленных целей. Мониторинг результатов проводится ежегодно.

Мониторинг выполнения проектов будет проводиться по параметрам статуса проекта и его согласования с Программой. Для проведения мониторинга составляется электронная таблица в формате Excel, которая корректируется каждые три месяца синхронно с отчетом по проектам.

В конце года при необходимости проводится оценка принятых мер и проектов в одной из сфер Программы с учетом существующих ресурсов и информационной потребности. Оценка воздействия проводится со стороны отраслевых и независимых специалистов (экспертов), которые хорошо знают этот сектор.

Логическая цепочка Программы социально-экономического развития Раштского района на 2017-2020 гг.

№	Перечень объектов	Единица измерения	Общая сумма средств	Годы				Источники финансирования
				2017	2018	2019	2020	
I. Сектор экономики								
Сельское хозяйство								
1	Строительство трубопровода в местечке «Хоит» Раштского района	тыс. сомони	600	300	300	-	-	Республиканский бюджет
2	Орошение 575 га земель участка «Варзигон», «Хисорак», «Каль-анак», «Шахринав», «Лугиёзи», «Яр-хич» (Постановление ПРТ от 02.12.2006, №517)	тыс. сомони	451	-	200	251	Агентство мелиорации и ирригации при ПРТ	Республиканский бюджет
		тыс. сомони	1273	-	773	500	Иностранные инвестиции	Иностранные инвестиции
3	Орошение земель местечка Кальгаи Сурх и аэропорта от реки Рунов	тыс. сомони	3100	-	2000	1100	Агентство мелиорации и ирригации при ПРТ	Республиканский бюджет
4	Строительство канала для земель «Нимич» (Постановление ПРТ от 02.12.2006, №517)	тыс. сомони	183	-	183	-	Агентство мелиорации и ирригации при ПРТ	Республиканский бюджет
		тыс. сомони	45	-	45	-	Агентство мелиорации и ирригации при ПРТ	Иностранные инвестиции
5	На базе Ботанического сада "Кухсори ачам" организация регионального филиала Академии сельскохозяйственных наук Республики Таджикистан	тыс. сомони	500	250	250	-	Академия сельскохозяйственных наук РТ, предприниматель Ақобиров М	Республиканский бюджет
6	Восстановление канала Осйёби бод в сельском джамоате Катъанак	тыс. сомони	1200	300	300	300	Агентство мелиорации и ирригации при ПРТ	Иностранные инвестиции
7	Строительство и садча в эксплуатацию канала Мардуми в с/д Катъаи Сурх	тыс. сомони	2500	500	750	750	Агентство мелиорации и ирригации при ПРТ	Республиканский бюджет
8	Создание 50 га интенсивных садов в с/д Катъаи сурх, Н. Махсум и Тагоба	тыс. сомони	3950	1000	1000	950	Агентство государственных материальных резервов при ПРТ и иностранные инвестиции	Внутренние и иностранные инвестиции

№	Перечень объектов	Единица измерения	Общая сумма средств	Годы				Источники финансирования	
				2017	2018	2019	2020		
9	Создание и восстановление 200 га. садов на территории района	тыс. сомони	2000	500	500	500	500	Управление сельского хозяйства ИОГВ Райтского р-на	Население и предприниматели
10	Строительство и восстановление насосов и вертикальных скважин	тыс. сомони	1500	500	500	500		Агентство мелиорации и Управление сельского хозяйства ИОГВ Райтского р-на	Внутренние инвестиции
11	Строительство хранилищ на территории района для хранения фруктов и овощей	тыс. сомони	3000	1000	1000	1000		Агентство государственных материалов резервов при ПРТ и Управление сельского хозяйства ИОГВ Райтского р-на	Внутренние инвестиции
	ИТОГО		20302	4100	4350	7501	4351		
	Республиканский бюджет		7334	800	1050	3383	2101		
	Иностранные инвестиции		2518	300	300	1118	800		
	Внутренние инвестиции		10450	3000	3000	3000	1450		
Промышленность, малое и среднее предпринимательство									
12	Строительство цеха по производству атласа и адраса в поселке Гарм, Навобод и в центрах сельских джамоатов	тыс. сомони	2800	1000	1000	800		Отдел по делам женщин и семьи ИОГВ Райтского района и Партнеры по развитию	Иностранные инвестиции
13	Строительство цеха по переработке коконов и производству шелковой нити	тыс. сомони	2500	1000	1000	500		Министерство промышленности и новых технологий РТ и ГУП "Пилла"	Иностранные инвестиции
14	Строительство малого предприятия по производству ковров из шелковой нити и другого местного сырья	тыс. сомони	3000	2000	1000			Министерство промышленности и новых технологий РТ, предприниматели и партнеры по развитию	Иностранные инвестиции

№	Перечень объектов	Единица измерения	Общая сумма средств	Годы				Источники финансирования
				2017	2018	2019	2020	
15	Строительство предприятия по переработке фруктов и овощей	тыс. сомони	1500	1500				Внутренние инвестиции
16	Восстановление предприятия по производству мраморной плиты	тыс. сомони	4000	2000	-	-		Иностранные инвестиции
17	Строительство предприятия по переработке и упаковке сельскохозяйственных продуктов	тыс. сомони	1000	500				Внутренние инвестиции
18	Строительство предприятия по производству эжеженного кирпича	тыс. сомони	1500	1500				Внутренние инвестиции
19	Строительство предприятия по производству строительных материалов	тыс. сомони	1000	1000				Иностранные инвестиции
20	Строительство предприятия по производству мебели	тыс. сомони	500	500				Внутренние инвестиции
21	Поддержка 5 хозяйств по производству картофельной продукции	тыс. сомони	106	53				ИОГВ Раитского р-на и Партнеры по развитию
22	Поддержка 2 предпринимателей по развитию малой предпринимательской деятельности	тыс. сомони	52	52				ИОГВ Раитского р-на и Партнеры по развитию
23	Поддержка определенной группы предпринимателей по развитию народных ремесел	тыс. сомони	16	16				Иностранные инвестиции
	ИТОГО		17974	11121	1300			
	Иностранные инвестиции		9474	5121	1300			
	Внутренние инвестиции		8500	6000	2500			
Строительный сектор								
24	Строительство жилых домов с 48 квартирами для работников правоохранительных органов	тыс. сомони	2500	1000	1500			Дирекция строительства государственных объектов ИАП РТ
25	Строительство административного здания сельского джамоата Таоба	тыс. сомони	1200	600	600			ИОГВ Раитского р-на
26	Строительство административного здания сельского джамоата Хичборак	тыс. сомони	1200	600	600			ИОГВ Раитского р-на

№	Перечень объектов	Единица измерения	Общая сумма средств	Годы				Ответственные	Источники финансирования
				2017	2018	2019	2020		
27	Строительство административного здания сельского джамоата Б. Рахмизода	тыс. сомони	2100	1000	750	450	ИОГВ Раитского р-на	Местный бюджет	
28	Строительство административного здания сельского джамоата Аскалон	тыс. сомони	1200	-	600	600	ИОГВ Раитского р-на	Местный бюджет	
29	Строительство административного здания и актового зала на 400 посадочных мест в поселке Навобод	тыс. сомони	2500	1000	500		Дирекция строительства правительственных объектов ИАП РТ	Республиканский бюджет	
30	Строительство здания Управления сельского хозяйства и ветеринарной лаборатории	тыс. сомони	1200	600			Министерство сельского хозяйства	Республиканский бюджет	
	ИТОГО:		11900	3800	1850	1050			
	Республиканский бюджет		6200	3100	500				
	Местный бюджет		5700	1200	1350	1050			
II. Логическая цепочка социального блока									
Образование									
31	Строительство школы среднего образования №10 в селе Тагоба, №22 в селе Хойт и №14 в селе Ярхаб	тыс. сомони	5100	1700	1700	1700	Дирекция строительства правительственных объектов ИАП РТ	Республиканский бюджет	
32	Строительство школы для одаренных детей в селе Дашти Раитского района	тыс. сомони	6550	2000	2550		Министерство образования и науки РТ	Республиканский бюджет	
33	Строительство школы №25 на 624 мест в сельском джамоате Катъанак	тыс. сомони	1000	500	-		Министерство образования и науки РТ	Республиканский бюджет	
34	Строительство школы №27 на 624 мест в селе Навди	тыс. сомони	1600	1600			ИОГВ Раитского р-на	Местный бюджет	
35	Строительство нового дополнительного здания в учреждениях общего образования №76 села Каландак, №18 села Яшим, №41 села Мулло Барот, №28 села Кочон, №46 села Гавосён, №71 села Рувоз и №37 села Кудло	тыс. сомони	6000	2000	1500	1000	ИОГВ Раитского р-на	Местный бюджет	
36	Строительство нового дополнительного здания в общеобразовательных учреждениях №53, села Себистон, №102 села Чакихо, №33 села Аскалон, №64 села Ярхич, №30 села Лой-оба, №7 села Шулмак, №44 села Боғистон и №86 села Катъан Максуд	тыс. сомони	8000	2000	2000	2000	Население и партнеры по развитию	Иностранное инвестирование	

№	Перечень объектов	Единица измерения	Общая сумма средств	Годы				Ответственные	Источники финансирования
				2017	2018	2019	2020		
37	Строительство дополнительного здания в детском саду №1 в поселке Гарм	тыс. сомони	1500	750	750		ИОГВ Раитского р-на	Местный бюджет	
38	Строительство нового учебного корпуса профессионального технического училища №61	тыс. сомони	2445	500	600	700	Министерство образования и науки РТ	Республиканский бюджет	
39	Строительство нового здания общежития профессионального технического училища №61	тыс. сомони	3200	1600	-		Дирекция строительных правительственных объектов ИАП РТ	Республиканский бюджет	
40	Строительство учебного корпуса и общежития для педагогического училища	тыс. сомони	2500	500	700	1300	Министерство образования и науки РТ	Республиканский бюджет	
41	Строительство нового учебного корпуса на 240 уч. мест, общежития на 100 койко-мест и спортивного зала республиканской школы интерната в поселке Навобод	тыс. сомони	5200	1000	2000	2200	Министерство образования и науки РТ	Республиканский бюджет	
42	Строительство дополнительного здания школы №3 в селе Казнок	тыс. сомони	1500	1000	500		ИОГВ Раитского р-на	Местный бюджет	
43	Строительство дополнительного здания школы № 8 в селе Навобод	тыс. сомони	2500	2000	500		БМИМТ	Иностранные инвестиции	
44	Строительство дополнительного корпуса школы №13 в селе Кадара	тыс. сомони	1000	1000			БМИМТ	Иностранные инвестиции	
45	Строительство Президентской школы в районе	тыс. сомони	70000	17500	17500	17500	Дирекция строительства правительственных объектов ИАП РТ	Республиканский бюджет	
46	Восстановление системы отопления общеобразовательной школы №1, поселка Гарм	тыс. сомони	1000	500	500		ИОГВ Раитского р-на и партнеры по развитию	Местный бюджет и иностранные инвестиции	
47	Строительство нового учебного корпуса в общеобразовательном учреждении №16 села Чаммаи Кози	тыс. сомони	2500	1000	750	750	Дирекция строительных правительственных объектов ИАП РТ	Республиканский бюджет	
48	Строительство туалета в детском саду и общественных туалетов рядом с рынком поселка Гарм	тыс. сомони	266	133	133		ИОГВ Раитского р-на и партнеры по развитию	Иностранные инвестиции	
	ИТОГО		121861	36283	33483	30200			
	Республиканский бюджет		98495	25300	27600	26700			
	Местный бюджет		11100	5850	1500	1000			
	Иностранные инвестиции		12266	5133	2000	2000			

№	Перечень объектов	Единица измерения	Общая сумма средств	Годы				Ответственные	Источники финансирования
				2017	2018	2019	2020		
Здравоохранение									
49	Проведение капитального ремонта 16 отделений, бани, склада и здания администрации Центральной районной больницы	тыс. сомони	2500	1000	500	500	500	ИОГВ Раитского р-на	Местный бюджет
50	Строительство здания хирургического отделения в Центральной больнице	тыс. сомони	3000	2000	1000			Министерство здравоохранения и социальной защиты РТ	Республиканский бюджет
51	Приобретение медицинского оборудования для учреждений здравоохранения района	тыс. сомони	1500	500	500	500		Министерство здравоохранения и социальной защиты РТ	Иностранные инвестиции
51	Строительство дополнительного корпуса при больнице поселка Навобод	тыс. сомони	1200	600	600			Министерство здравоохранения и социальной защиты РТ	Иностранные инвестиции
52	Проведение ремонта центра здоровья в селах Хоит и Шул	тыс. сомони	314	157	157			Министерство здравоохранения и социальной защиты РТ	Иностранные инвестиции Фонд Ага-Хана
	ИТОГО		8514	4257	2757	1000	500		
	Республиканский бюджет		3000	2000	1000				
	Местный бюджет		2500	1000	500	500	500		
	Иностранные инвестиции		3014	1257	1257	500			
Культура и досуг									
53	Строительство здания музея в поселке Гарм	тыс. сомони	2500	1000	1000	500		Дирекция строительства правительственных объектов ИАП РТ	Республиканский бюджет
54	Строительство Дворца молодежи в поселке Гарм	тыс. сомони	1500	750	750	-	-	Дирекция строительства правительственных объектов ИАП РТ	Республиканский бюджет
56	Строительство библиотеки и клуба в сельском джамоате Н. Максум на 150 посадочных мест	тыс. сомони	500	250	250	250		ИОГВ Раитского р-на	Местный бюджет
	ИТОГО		4500	1750	2000	750			
	Республиканский бюджет		4000	1750	1750	500			
	Местный бюджет		500	250	250	250			

№	Перечень объектов	Единица измерения	Общая сумма средств	Годы				Ответственные	Источники финансирования
				2017	2018	2019	2020		
Социальная защита населения									
57	Строительство административного здания Государственного агентства социальной защиты, занятости населения и миграции Раттского района	тыс. сомони	1500	1000	500			Министерство труда, миграции и занятости населения РТ	Республиканский бюджет
59	Строительство центра со специальным оборудованием для детей инвалидов и с ограниченными возможностями	тыс. сомони	1500		500	500	500	Министерство здравоохранения и социальной защиты населения РТ	Республиканский бюджет
	ИТОГО		3000	1000	1000	500	500		
	Республиканский бюджет		3000	1000	1000	500	500		
III. Инфраструктура									
Электроснабжение									
60	Строительство малой ГЭС «Хоит» (постановление ПРТ от 02.02.2009, №73)	тыс. сомони	1200	-	600		600	Министерство энергетики и водных ресурсов РТ	Иностранные инвестиции
61	Строительство малой ГЭС «Ясман» (постановление ПРТ от 02.02.2009, №73)	тыс. сомони	1000	-			500	Министерство энергетики и водных ресурсов РТ	Иностранные инвестиции
62	Строительство малой ГЭС «Сарипул» (постановление ПРТ от 02.02.2009, №73)	тыс. сомони	1900	-			1000	Министерство энергетики и водных ресурсов РТ	Иностранные инвестиции
63	Строительство малой ГЭС «Карагуихона» (постановление ПРТ от 02.02.2009, №73)	тыс. сомони	1200	-			600	Министерство энергетики и водных ресурсов РТ	Иностранные инвестиции
64	Строительство малой ГЭС «Дуба» (постановление ПРТ от 02.02.2009, №73)	тыс. сомони	1900	1000	900			Министерство энергетики и водных ресурсов РТ	Иностранные инвестиции
65	Строительство малой ГЭС «Пингон» (постановление ПРТ от 02.02.2009, №73)	тыс. сомони	4000	-	2000		2000	Министерство энергетики и водных ресурсов РТ	Иностранные инвестиции
66	Изменение места расположения малой ГЭС Каландак	тыс. сомони	4000	2000	2000		-	ОАХК «Барки Точик»	Собственные средства
67	Восстановление линий электропередачи 10 кВ	тыс. сомони	840	230	160		190	ОАХК «Барки Точик»	Республиканский бюджет
68	Восстановление линий электропередачи 0,4 кВ	тыс. сомони	1080	300	220		250	ОАХК «Барки Точик»	Республиканский бюджет

№	Перечень объектов	Единица измерения	Общая сумма средств	Годы				Источники финансирования	
				2017	2018	2019	2020		
69	Восстановление малой подстанции 10/0,4 кВ	тыс. сомони	1090	500	300	290		ОАХК «Барки То-чик»	Собственные средства
70	Силовые трансформаторы 10/0,4 кВ	тыс. сомони	800	200	200	200	200	ОАХК «Барки То-чик»	Собственные средства
	ИТОГО		19010	4230	6380	5630	2200		
	Республиканский бюджет		1920	530	380	440			
	Внутренние инвестиции		5890	2700	2500	490	200		
	Иностранные инвестиции		11200	1000	3500	4700	2000		
Водоснабжение и ЖКХ									
71	Обеспечение населения Раитского района питьевой водой (Постановление ПРТ от 02.12.2006, №514)	тыс. сомони	382,5	76,5	76,5	76,5	153	ГУП «Хочаги манзилью коммунали»	Республиканский бюджет
				51	51	51	102		Местный бюджет
				357	357	357	714		Иностранные инвестиции
				127,5	25,5	25,5	51		Хозяйства
72	Обеспечение населения Раитского района питьевой водой (Постановление ПРТ от 02.12.2006, №514)	тыс. сомони	82,8	18,9	22,4	23,5	59,2	ГУП «Хочаги манзилью коммунали»	Республиканский бюджет
				12,6	15,0	15,6	39,6		Местный бюджет
				88,1	104,7	109,5	276		Иностранные инвестиции
				41,2	6,3	7,8	19,6		Хозяйства
73	Восстановление системы водоснабжения поселения Навобод	тыс. сомони	1200	600	600			ГУП «Хочаги манзилью коммунали»	Иностранные инвестиции
74	Обеспечение новых населенных пунктов района питьевой водой	тыс. сомони	1000	250	250	250		ИОГВ Раитского района и партнеры по развитию	Иностранные инвестиции
75	Прокладка линий питьевой воды в те махалли, которые не обеспечены питьевой водой	тыс. сомони	3500	1000	1000	500		ИОГВ Раитского района и партнеры по развитию	Внутренние и иностранные инвестиции
76	Строительство линии питьевой воды в селе Намич	тыс. сомони	212	106	106			ИОГВ Раитского района и партнеры по развитию	Иностранные инвестиции
	ИТОГО		9288,3	2591,9	2615,6	1916,4	2164,4		
	Республиканский бюджет		506,5	95,4	98,9	100	212,2		
	Местный бюджет		337,8	63,6	66	66,6	141,6		

№	Перечень объектов	Единица измерения	Общая сумма средств	Годы				Ответственные	Источники финансирования
				2017	2018	2019	2020		
	Иностранные инвестиции		7275,3	2151,1	2167,7	1466,5	1490		
	Внутренние инвестиции		1168,7	281,8	283	283,3	320,6		
Транспорт и дорожное хозяйство									
77	Восстановление мостов Суфиён - Камароб, Навобод – Тагоба и Шуде	тыс. сомони	300	150	150	150		Министерство транспорта, Государственный комитет по инвестициям и управлению государственным имуществом	Не определен
78	Покрытие асфальтом автомобильной дороги Сари пул – поселок Навобод (фаза II)	тыс. сомони	12000						Иностранные инвестиции
79	Восстановление мостов сельского джамоата Хоит	тыс. сомони	500		250	250	250		Иностранные инвестиции
80	Ремонт местной дороги Суфиён-Камароб (18км.), Навобод- Тагоба-Порвог (10км.)	тыс. сомони	2200	500	550	550	550	Министерство транспорта, ИОГВ Раитского района	Не определен
81	Ремонт автомобильной дороги Рунов Аскалон (8км)	тыс. сомони	1200	600	600	600		Министерство транспорта, ИОГВ Раитского района	Республиканский бюджет
82	Восстановление автомобильного моста на I км дороги Саригул -Хичборак	тыс. сомони	200			200		Министерство транспорта, ИОГВ Раитского района	Республиканский бюджет
83	Приобретение запасных частей для дорожной техники и оборудования	тыс. сомони	225	45	45	45	90	Министерство транспорта РТ	Республиканский бюджет
84	Проведение капитального и текущего ремонта объектов управления дорожного хозяйства района	тыс. сомони	250	50	50	50	100	Министерство транспорта РТ	Республиканский бюджет
	ИТОГО		16875	12595	1395	1845	990		
	Республиканский бюджет		1875	695	695	895	190		
	Иностранные инвестиции		12500	12000	250	250	250		
	Не определено		2500	700	700	700	550		
Защита окружающей среды, чрезвычайные ситуации и гражданская оборона									
85	Строительство административного здания Отдела защиты окружающей среды в Раитском районе	тыс. сомони	1200	1000	200			Комитет по защите окружающей среды при ПРТ	Собственные средства
86	Разработка плана готовности к стихийным бедствиям в Раитском районе	тыс. сомони	2000	500	500	500	500	Комитет по чрезвычайным	Республиканский бюджет

№	Перечень объектов	Единица измерения	Общая сумма средств	Годы				Источники финансирования	
				2017	2018	2019	2020		
87	Разработка и реализация Программы защиты окружающей среды в Раштском районе	тыс. сомони	2000	500	500	500	500	ситуациям и гражданской обороне при ПРТ и ИОГВ Раштского района Комитет по чрезвычайным ситуациям и гражданской обороне при ПРТ и ИОГВ Раштского района и Партнеры по развитию	Иностранные инвестиции
88	Поддержка 100 домохозяйств в строительстве индивидуальных туалетов	тыс. сомони	102	51	51			ИОГВ Раштского района и Партнеры по развитию	Иностранные инвестиции Фонд Ага-Хана
	ИТОГО		5302	2051	1251	1000	1000		
	Республиканский бюджет		2000	500	500	500	500		
	Внутренние инвестиции		1200	1000	200				
	Иностранные инвестиции		2102	551	551	500	500		
Ресурсное обеспечение									
89	Создание веб-сайта ИОГВ Раштского района с целью внедрения элементов электронного правительства на местах	тыс. сомони	55	55				ИОГВ Раштского района	Местный бюджет
90	Повышение качества источника статистических данных и переход на программные статистические данные	тыс. сомони	40			40		ИОГВ Раштского района	Местный бюджет
91	Обеспечение отдела экономики и торговли района стратегическими документами, региональными и отраслевыми программами, руководствами и другими материалами, разработка бизнес-планов	тыс. сомони	35	35				ИОГВ Раштского района	Местный бюджет
92	Ремонт и оснащение административных зданий сельских джамоатов района	тыс. сомони	1500	300	600			ИОГВ Раштского района	Местный бюджет
93	Подключение отделов, секторов ИОГВ Раштского района и сельских джамоатов района к интернету	тыс. сомони	90	90				ИОГВ Раштского района	Местный бюджет

№	Перечень объектов	Единица измерения	Общая сумма средств	Годы				Ответственные	Источники финансирования
				2017	2018	2019	2020		
94	Обеспечение отделов ИОГВ техникой и современными компьютерным оборудованием, и необходимыми материалами	тыс. сомони	24		8			ИОГВ Райтского района	Местный бюджет
95	Разработка единой электронной базы статистических данных района и подготовка законов и нормативно-правовых актов для работников ИОГВ	тыс. сомони	25	10	15			ИОГВ Райтского района	Иностранные инвестиции
96	Разработка базы данных о донорах, уточнение сферы их деятельности, приоритетов и стратегий доноров	тыс. сомони	5	5				ИОГВ Райтского района	Местный бюджет
97	Организация сектора мониторинга и оценки при Отделе экономического развития и торговли ИОГВ района и на этой основе выделение дополнительных штатных единиц	тыс. сомони	10	5	5			ИОГВ Райтского района и Партнеры по развитию	Иностранные инвестиции
98	Организация и обучение процессам «фандрайзинг»-а с целью привлечения дополнительных средств	тыс. сомони	6			6		ИОГВ Райтского района	Иностранные инвестиции
	ИТОГО		1790	375	753	6	40		
	Местный бюджет		1744	355	733		40		
	Иностранные инвестиции		41	15	20	6			
	ВСЕГО СТОИМОСТЬ ПРОГРАММЫ		240316,3	84153,9	66837,6	53498,4	34690,4		

Подписано к печати 11.01.2017.
Усл. п.л. 6,16. Гарнитура Times New Roman.
Тираж 50 экз.



Отпечатано ООО «Контраст»
г. Душанбе, ул. Н. Мухаммад, 28.