



Иҷлосияи шашуми Маҷлиси вакилони халқи ноҳияи Ашт (даъвати IV)
Қ А Р О Р

аз «10» май соли 2011

№ 49

ш.Шайдон

Дар бораи тасдиқ намудани
Барномаи рушди иқтисодии
ноҳияи Ашт барои солҳои
2011-2015

Мутобиқи моддаи 8, 9-и Қонуни конституционии Ҷумҳурии Тоҷикистон «Дар бораи мақомоти маҳаллии ҳокимияти давлатӣ», моддаи 9 Қонуни Ҷумҳурии Тоҷикистон «Дар бораи дурнамоҳои давлатӣ, концепсияҳо, барномаҳои инкишофи иҷтимоию иқтисодии Ҷумҳурии Тоҷикистон» масъаларо «Дар бораи тасдиқ намудани Барномаи рушди иқтисодии ноҳияи Ашт барои солҳои 2011-2015» шунда, муҳокима карда,

Маҷлиси вакилони халқи ноҳияи Ашт

қарор мекунад :

1. Барномаи рушди иқтисодии ноҳия барои солҳои 2011-2015 ҳамчун асос тасдиқ карда шавад .



З. Мамадҷонов



План разработан при технической поддержке Программы Сельского Развития, финансируемой ПРООН, Германским агентством международного сотрудничества и Департаментом по делам международного развития Великобритании.

*1. Оценка стоимости ПР Аштского района по секторам
на период 2011-2015гг. (тыс. сомони)*

Отрасли	Всего	2011	2012	2013	2014	2015
Экономический блок	133529	22959,4	31557,8	24001,6	32017,6	22992,6
• Сельское хозяйство	65370	11411,2	15456,4	11400,8	15700,8	11400,8
• Промышленность	112088	1381,6	5381,6	19681,6	21681,6	63961,6
• МСБ	2789	137	645	1200	616	191
Социальный блок	34723,3	4590,1	11243,05	8331,25	7836,25	2722,65
• Образование	18161,7	3724,16	2240,11	5221,81	5055,81	1919,81
• Здравоохранения	14451,2	498,24	8635,24	2723,24	2188,24	406,24
• Культура, досуг и спорт	2110,4	367,7	367,7	386,2	592,2	396,6
Инфраструктура	204184,5	6880,08	59081,08	32755,08	45480,68	59987,58
• Водоснабжение	14564,7	2906,8	2936,9	2906,8	2906,8	2906,8
• ЖКХ	1670	334	334	334	334	334
• Электроснабжение	38780,8	2506,18	28756,18	2506,18	2506,18	2506,08
• Транспорт и коммуникации	149169,6	1133,1	27054	27008,1	39733,7	54240,7
Безопасность окружающей среды и ЧС	2447	559,4	471,7	471,7	471,9	472,2
Управленческий блок	630	69	69	69	219	204
ВСЕГО СТОИМОСТЬ ПРР:	375513,8	35057,98	102422,6	65628,63	86025,43	86379,03

2. Группирование стоимости ПР по источникам финансирования

Источники	Всего (тыс. сомони)	% от общего бюджета	2011	2012	2013	2014	2015
Местный бюджет	20653,3	5,5%	4130,6	4130,6	4130,6	4130,6	4130,9
Областной бюджет	18025,0	4,8%	3605,0	3605,0	3605,0	3605,0	3605,0
Республиканский бюджет	16523,0	4,4%	3304,6	3304,6	3304,6	3304,6	3304,6
Иностранные инвестиции	52195,3	13,9%	10439,0	10439,0	10439,0	10439,0	10439,3
Средства населения	58580,2	15,6%	11716,04	11716,04	11716,04	11716,04	11716,04
Проекты не имеющие источники финансирования	209537,0	55,8%	41907,4	41907,4	41907,4	41907,4	41907,4
ИТОГО:	375513,8	100%	35057,98	102422,6	65628,63	86025,43	86379,03

Список используемых сокращений

АВП	Ассоциация водопользователей
ВИЧ	Вирус иммунодефицита человека
ВОВ	Великая отечественная война
ГЭС	Гидроэлектростанция
ГО	Гражданская оборона
ГВХ	Государственное водное хозяйство
ГСМ	Горюче-смазочный материал
ДОУ	Дошкольное учреждение
ДТП	Дорожно-транспортное происшествие
ЕРП	Ежегодный рабочий план
ИВДБВ	Интегрированное ведение болезней детского возраста
ИОГВ	Исполнительный орган государственной власти
КНР	Китайская Народная Республика
ЖКХ	Желищно-коммунальное хозяйства
МЭРТ	Министерство экономического развития и торговли РТ
МЗФ	Микрозаемный фонд
МТС	Машинотракторная станция
МЗРТ	Министерство здравоохранения Республики Таджикистан
МиО	Мониторинг и оценка
НСР	Национальная стратегия развития Республики Таджикистан до 2015 года
ОКС	Отдел капитального строительства
ОРИ	Острые респираторные инфекции
ПРООН	Программа развития Организации Объединенных Наций
ППР	Программа развития района
ПГИ	Программа государственных инвестиций грантов и капитального строительства на период 2011-2013 гг
ПМСП	Первичная медико-санитарная помощь
SWOT/ SBOT	Strength, weakness, opportunity, threat. Сильные и слабые стороны, возможности и угрозы
ССБ	Стратегия снижения уровня бедности в Республике Таджикистан на период 2010-2012 годы
СПИД	Синдром приобретенного иммунодефицита
СФК	Северный Ферганский Канал
СЦЗ	Сельский Центр Здоровья
С/Х	Сельское хозяйство
ТБО	Твердый бытовой отход
ФЗОЖ	Формирование здорового образа жизни
ЧС	Чрезвычайная ситуация
ЦРТ	Цели Развития Тысячелетия
ЦРБ	Центральная Районная Больница

Обращение председателя Аштского района

Трудолюбивый народ Аштского района своим активизмом и добросовестным трудом всегда стремился развивать народное хозяйство района, целесообразно используя существующие возможности и ресурсы и повышая свое благосостояние, посредством собственного активизма и инициатив, а также через реализацию общегосударственных программ.

С момента приобретения страной независимости, район достиг ряд успехов в экономической, социальной и культурных сферах. Сегодня укрепляется авторитет нашего древнего края в деле построения развитого государства.

Анализ социально-экономического положения района выявил, что население района растет и для обеспечения будущего наших новых поколений перед всеми отраслями народного хозяйства района стоит ряд важных задач, без решения которых невозможно обеспечить последовательное и устойчивое развитие. Это касается всей социально-экономической жизни района: инфраструктуры, реформы сельского хозяйства и развития промышленности, образования, здравоохранения, социальной защиты и защиты природных ресурсов. Решать эти задачи предстоит нам с вами, всем сообща. Для этого необходимо взаимопонимание и тесное сотрудничество органов государственной власти, местного самоуправления, гражданского общества, частного сектора, а также международных организаций. Для этого также необходимо четкое определение имеющихся ресурсов, эффективное использование областного и республиканского бюджета, привлечение внутренних и иностранных инвестиций, участие населения.

Реализация данной программы очень важна для роста потенциала местных органов власти управлять народным хозяйством района в условиях рыночной экономики и растущего дефицита ресурсов.

Хочу воспользоваться случаем и выразить благодарность от имени исполнительного органа государственной власти Министерству экономического развития и торговли РТ, ПРООН, членам Рабочей Группы, и всем, кто принял участие в разработке Программы.

Надеюсь, совместными усилиями мы сможем достичь финальных целей для процветания и благополучия жителей нашего района. Желаю нам всем в этом успехов.

Содержание

Предисловие	8
ГЛАВА 1. Общий обзор	9
1.1 Географические положение и территориально-административное деление	9
1.2 Краткий исторический обзор	9
1.3 Природные характеристики и климат	9
1.4 Демография.....	10
1.5 Основные социально-экономические тенденции	11
1.6 Видение будущего района.....	12
ГЛАВА 2. Анализ ситуации по секторам	14
2.1 Экономика	14
2.1.1 <i>Сельское хозяйство</i>	14
2.1.2 <i>Промышленность</i>	19
2.1.3 <i>Малое и среднее предпринимательство</i>	23
2.1.4 <i>Стратегии и задачи экономического сектора</i>	25
2.2 Социальный сектор	28
2.2.1 <i>Образование</i>	28
2.2.2 <i>Здоровье населения</i>	32
2.2.3 <i>Социальная защита</i>	35
2.2.4 <i>Культура и досуг</i>	38
2.2.5 <i>Стратегии и задачи социального сектора</i>	39
2.3 Инфраструктура	44
2.3.1 <i>Жилищно-коммунальное хозяйство</i>	44
2.3.2 <i>Транспорт и коммуникации</i>	47
2.3.3 <i>Стратегии и задачи инфраструктурного сектора</i>	49
2.4 Безопасность окружающей среды	54
2.4.1 <i>Чрезвычайные ситуации</i>	54
2.4.2 <i>Экологическая безопасность</i>	55
2.4.3 <i>Стратегия и задачи сферы безопасности окружающей среды</i>	57
2.5 Ресурсное обеспечение	59
2.5.1 <i>Внутренние ресурсы района</i>	59
2.5.2 <i>Внешние ресурсы</i>	62
2.5.3 <i>Стратегии и задачи по улучшению ресурсного потенциала</i>	64
2.5.4 <i>Финансовое обеспечение ПР</i>	65
ГЛАВА 3. Система мониторинг и оценка	67

ПРЕДИСЛОВИЕ

Программа Развития (ПР), Аштского района разработана при поддержке Программы Сельского Развития, финансируемой ПРООН, Департамента международного развития Великобритании, Германского агентства международного сотрудничества при поддержке Министерства экономического развития и торговли РТ.

Данная Программа разработана специально созданной Рабочей группой, в результате анализа текущего социально-экономического состояния района. В Программе приняты во внимание приоритетные направления развития важных отраслей народного хозяйства. Основной целью ПР является выявление актуальных проблем и путей их решения в каждом секторе, с учетом общенациональных целей, обозначенных в Национальной стратегией развития (НСР), Стратегией снижения бедности (ССБ) и Целях развития тысячелетия (ЦРТ).

Программа разрабатывалась следующими этапами:

Создание Рабочей группы для разработки ПР района и секторальных инициативных групп, которые активно участвовали в анализе ситуации в селах и поселках района, выявлении основных трудностей и приоритетов развития, а также в разработке видения будущего и постановке целей;

Разработка проекта ПР на последующие пять лет, на основе наработок секторальных групп;

Обсуждение разработанной ПР в кругу специалистов и среди населения (посредством проведения общественных слушаний).

Данная Программа является среднесрочной. Такие Программы будут разрабатываться каждые пять лет. Программой предусматривается проведение постоянного мониторинга и ежегодной оценки результатов реализации, которые будут основанием для внесения в ПР необходимых изменений и дополнений.

Текст Программы структурирован следующим образом:

Глава 1 дает общий обзор ситуации в районе, включая его слабые и сильные стороны, а также видение будущего;

Глава 2 содержит подробный секторный анализ всех отраслей, включая экономику, социальную сферу, инфраструктуру и вопросы окружающей среды, а также имеющийся в районе ресурсный потенциал;

В *Главе 3* оговаривается механизм проведения мониторинга и оценки ПР.

ГЛАВА 1. ОБЩИЙ ОБЗОР

1.1. Географическое положение и территориально-административное деление

Аштский район имеет общую площадь 2790 км² и расположен на северо-востоке Республики Таджикистан. Он входит в состав Согдийской области.

Ашт – приграничный район: на юге, востоке и севере он граничит с Республикой Узбекистан (с Бешарикским районом Ферганской области, с Папским районом Наманганской области и с районом Охангарон Ташкентской области, соответственно), а на западе - с Бободжан Гафуровским районом Согдийской области. По состоянию на 1.01.2011 г. численность населения района составила 136,5 тыс.чел., а плотность - 48,9 чел. на 1 км².

Административный центр района – посёлок Шайдон, который находится на расстоянии 107 км от центра области и 430 км от столицы страны.

Аштский район состоит из 8 сельских джамоатов - Понгоз, Камишкургон, Шодоба, Ошоба, Кирккудук, Чарбулок, Ашт, Пунук и джамоат посёлка Шайдон, в состав которых входят 50 сёл - и районный центр.

Схема 1. Карта-схема Аштского района



1.2. Краткий исторический обзор

Аштский район является одним из древних регионов республики Таджикистан. Письменные источники свидетельствуют, что XIX и XX в.в. территория Аштского района делилась на три волости: Ашт, Бободархон и Чодак. В октябре 1924 г. в результате национального разделения территория Аштского района был включён в состав Наманганской области Республики Узбекистан. В 1924 г. район исключается из состава Наманганской области и включается в состав Уезда Ходженд Самаркандской области Республики Узбекистан. 29 сентября 1926 г. распоряжением Центрального исполнительного комитета Республики Узбекистан Ашт переходит в состав Ферганской области и переименован в Гудоский район. 10 мая 1929 г. Аштский район в составе Ходжендского округа был передан в состав Таджикской ССР. Административным центром Аштского района по сей день является посёлок Шайдон.

1.3. Природные характеристики и климат

Район расположен на склонах горного хребта Курама и на северной части Ферганской долины (правый берег реки Сир-дарья). Территория района имеет неровный ландшафт, кото-

рая с севера запада простирается до подножья горного хребта Курама и с юга востока охватывает северную часть равнин Ферганской долины. Пик Бобои Об считается самой высокой точкой района и горного хребта Курама (3768 метров над уровнем моря), а самая низкая точка района – уровень водохранилища Кайраккум (346 м).

Климату района свойственно жаркое сухое лето и относительно холодная зима. Средняя температура воздуха в июле от 25 С⁰ до 27 С⁰, а в январе колеблется от -1 С⁰ до -8 С⁰. В районе выпадает много осадков (до 180-200 мм. в год). В горной местности свойственно, относительно прохладное лето, холодная зима и достаточно много осадков (в год до 400 мм).

Аштский район богата природными запасами: полиметаллические рудники (серебро, медь, флюорит, олово, цинк), пищевая соль, строительное сырье, мрамор, гранит и солевые воды. Растительность района степного типа, обильна травами и такими деревьями, как арча, миндаль, боярышник. Животный мир района достаточно разнообразный.

1.4. Демография

Население Аштского района по состоянию на 1.01.2011 г. составило 136456 чел., в том числе 9,8% населения проживающего в поселке и 90,2% - в сёлах.

Таблица 1. Население района Ашт, 2008-2010гг. (тыс. чел.)

Показатели	2008 год	2009 год	2010 год	Темп роста в 2010 г. по сравнению с 2008 г.	Среднегодовой темп роста %
Всего населения района	130,7	133,9	136,5	104,4	1,47
В том числе:					
- в посёлке	13,0	13,4	13,4	103,1	1,00
- в сёлах	117,7	120,5	123,1	104,6	1,53
Удельный вес населения в %					
- в посёлке	9,9	10,0	9,8	99,0	
- в сёлах	90,1	90,0	90,9	100,9	

В 2010г. численность населения по сравнению с 2008г. возросла на 5,8 тыс. человек (или 4,4%). Среднегодовой темп роста составил 1,47%. Согласно проведённого прогноза к 2015г. ожидается прирост населения на 10.7% соответственно.

Таблица 2. Демография. Прогнозные показатели социально экономического развития Аштского района на 2013-2015гг.

Показатели	2011 отчёт	2012 оценка	Прогноз			2015г. в % к 2011г.
			2013г.	2014г.	2015г.	
Средняя годовая численность населения, всего (тыс. человек) В том числе:	140,0	142,7	145,5	148,3	151,2	108,0
городская	13,7	13,9	14,1	14,3	14,5	105,8
сельская	126,3	128,8	131,4	134,0	136,7	108,2

В 2010г. по сравнению с 2008г. на 4,7% выросло число домашних хозяйств района. Средняя численность членов домохозяйств по состоянию на 1.01.2011г. составило 4,5 чел.

В этнический состав населения входят 77,3% таджиков, 22,5% узбеков, и 0,2% других национальностей. Основную часть населения района составляют люди среднего возраста, при этом велика доля детей и подростков.

В последние годы в районе из-за нехватки рабочих мест, приостановления производств и низкой заработной платы, часть населения в целях получения заработка мигрировало за границу. Число трудовых мигрантов на 01.01.2011г. составило 12340 чел., что на 920 чел. или 8,1% больше, чем в 2008г. Поток трудовых мигрантов за границу имеет как положительное, так и негативное влияние на район. С одной стороны, идет приток финансовых ресур-

сов, что влияет на повышение уровня семейных доходов населения и уровень жизни. С другой стороны, в результате миграции трудоспособного населения возрастает проблема нехватки кадров.

Таблица 3. Число домохозяйств района, 2008-2010гг.

Название джамоатов	2008			2009			2010		
	Кол-во дом. хоз (ед)	Числ. населения (чел)	Кол-во членов дом. Хоз. (чел)	Кол-во дом. хоз (ед)	Числ. населения (чел)	Кол-во членов дом. Хоз. (чел)	Кол-во дом. хоз (ед)	Числ. населения (чел)	Кол-во членов дом. хоз. (чел)
Шайдон	4194	18945	4,5	4206	19395	4,6	4217	19510	4,6
Понгоз	5796	24444	4,2	5841	23675	4,1	5907	25759	4,4
Камышкурган	2714	11237	4,1	2768	11443	4,1	2814	11776	4,2
Шодоба	1504	7620	5,1	1609	7841	4,9	1654	7930	4,8
Ошоба	3695	17682	4,8	3904	18103	4,6	4001	18700	4,7
Кирккудук	2027	9882	4,9	2175	10159	4,7	2231	10062	4,5
Чарбулок	3205	15318	4,8	3439	15726	4,6	3474	15612	4,5
Ашт	4085	17991	4,4	4235	18523	4,4	4355	19114	4,4
Пунук	1669	7538	4,5	1736	7717	4,4	1801	7993	4,4

Таблица 4. Население по возрастным группам, 2008-2010гг. (тыс. чел.)

Показатели	2008	2009	2010
До 14 лет (дети)	45,4	46,6	47,4
Группа населения среднего возраста (трудоспособное)	69,5	71,2	72,6
Пожилые люди (пенсионного возраста)	9,1	9,4	9,5

Трудовые ресурсы района имеют тенденцию к увеличению, в 2010 году их общее число составило 70.8 тыс. лиц, которая по сравнению с 2008 годом больше чем на 1.2 тыс. Темп прироста трудовых ресурсов составляет 101.7%.

1.5. Основные социально-экономические тенденции

Экономика района является многосекторной, но в ее составе особое место отведено сельскому хозяйству и промышленности. Сельское хозяйство района, в основном состоит из хлопководства, зерноводства, садоводства и животноводства. Значение последних двух растет в последние годы. Основными проблемами в сельском хозяйстве являются: распад дехканских хозяйств на более мелкие, ухудшение мелиоративного состояния земель и необходимость организации более эффективной системы управления ирригацией, слабая организация доступа дехкан к средствам производства и рынку сбыта продукции, а также к кредитам и знаниям.

В развитии промышленного сектора района большую роль играют предприятия, перерабатывающие сельскохозяйственную продукцию, и предприятия по производству пищевой соли. В районе есть большой потенциал развития перерабатывающей промышленности, особенно фруктов и винограда. Главными проблемами развития промышленных предприятий является обеспеченность сырьём (в частности хлопком), реализация продукции, слабый управленческий потенциал и бизнес планирование, доступ к кредитным ресурсам.

Важная роль в экономике района отводится развитию малого и среднего бизнеса, на долю которого в 2010 г. приходилось 38,8% объема промышленной и 14,6% объема сельскохозяйственной продукции. Развитие предпринимательской деятельности тормозится дефицитом финансовых ресурсов (включая кредитных), отсутствием эффективной политики налогообложения и пока еще слабой поддержки предпринимателей со стороны государства.

В районе, особенно в центре, растет спрос на **дошкольные учреждения** (в настоящее время в районе работают 11 учреждений, рассчитаны на 1096 учащихся). Существующие детские сады нуждаются в капитальном ремонте и современном оборудовании.

В районе действуют 75 **образовательных учреждений** (56 общеобразовательных, 6 средне специальных школ и 4 школы начального образования, 3 гимназии, 1 лицей, 1 центр дополнительного образования, 2 центра профессионального образования и 2 интерната), которые посещают 28705 учащихся. Трудовая миграция препятствует продолжению образования юношами в старших классах, а также влияет на отток преподавателей. Все школы района переведены на подушевое финансирование, но по причине нехватки средств сталкиваются с рядом проблем, включая изношенность зданий и оборудования, нехватка оборудования и помещений, трудности организации отопления, нехватка учебников.

Приоритетными задачами **здравоохранения** в районе является развитие первичной медицины, сокращение числа материнской и детской смертности, борьба с инфекционными заболеваниями и переход на новые более эффективные формы предоставления услуг (включая семейную медицину и систему по душевого финансирования). В этой связи в районе еще существуют такие проблемы, как снижение показателей детской и материнской смертности, а также инфекционных заболеваний, повышение эффективности оказания скорой помощи населению, улучшение состояния зданий и инфраструктуры медицинских учреждений. Инфраструктура здравоохранения в районе включает: центральная районная больница, 5 участковых больниц, 1 районный центр здоровья, 17 сельских центр здоровья и 37 мед. домов.

В Аштском районе приоритетами **социальной защиты** являются сокращение числа безработных, способствование легальной трудовой миграции, сокращение числа социальных проблем и улучшение социальной инфраструктуры района.

Перед районом также стоит необходимость развивать инфраструктуру **культуры и досуга**. В настоящее время в районе насчитываются 29 библиотек, 27 клубных учреждений, 9 кинотеатров, один аграрно-исторический музей и одна детская школа искусств, 3 стадиона, 23 спортивных зала, 64 спортплощадки и 1 бассейн, а также работает Детская юношеская спортивная школа.

Для обеспечения населения доступа к **базовой инфраструктуре**, району необходимо решить такие проблемы, как обеспеченность безопасным питьевым водоснабжением и услугами санитарии, организация эффективной системы утилизации мусора, решение жилищной проблемы на фоне демографического роста, улучшение качества дорог.

Учитывая высокую степень подверженности населенных пунктов района **чрезвычайным ситуациям** (в основном селям), существует необходимость в более эффективной системе предупреждения.

В **экологическом плане**, району предстоит улучшить санитарное состояние населенных пунктов, решить проблему деградации и засоления почвы, сокращения и деградации лесных насаждений, распространения вредителей и низкой экологической осведомленности населения.

В плане **бюджетного обеспечения**, Аштский район является субвенционным районом, который ежегодно получает финансирование со стороны областного бюджета. Бюджетные средства направляются в основном в социальный сектор (образование, здравоохранение и социальная защита населения). Район испытывает острый дефицит средств, которых можно было направлять на капитальные инвестиции и развитие.

1.6. Видение будущего района

Аштский район – район с развитым сельскохозяйственным сектором, способным адаптироваться к изменяющимся условиям, а также перерабатывающей промышленностью, современной инфраструктурой, развитым частным сектором и туризмом, и высоким уровнем благосостояния населения

Данное видение было разработано в результате анализа сильных и слабых сторон района (SWOT анализ).

Таблица 5. SWOT анализ Аштского района

Внутренние сильные стороны	Слабые стороны
<ul style="list-style-type: none"> • Наличие трудовых ресурсов • Взаимосвязанность стремлений исполнительного органа, предпринимателей и населения для развития района; • Передовой опыт и благоприятные климатические условия для развития сельского хозяйства; • Запасы природных ресурсов минералов, и сырья для производства (полиметаллические руды, пищевая соль, строительные материалы); • Развитие туризма и частного сектора; • Наличие промышленных предприятий по переработки соли; • Хорошо сохранившиеся национальные традиции; • Наличие инженерной инфраструктуры. 	<ul style="list-style-type: none"> • Нехватка рабочих мест и низкая заработная плата; • Неполное использование производственных мощностей; • Изношенность и непригодность существующей техники на промышленных предприятиях и в сельском хозяйстве; • Необходимость ремонта существующей инфраструктуры; • Недостаток финансовых средств для инвестиций в развитие секторов народного хозяйства; • Ухудшение мелиоративного состояния земель; • Плохое состояние автомобильных дорог.
Внешние возможности	Угрозы
<ul style="list-style-type: none"> • Проведение реформы сельского хозяйства в стране; • Государственная программа по эффективному управлению водными ресурсами Ферганской долины; • Заинтересованность руководства страны в освоении новых земель в Аштском районе; • Наличие Программы развития Согдийской области; • Заинтересованность международных и донорских организации для инвестирование в социально экономическое развитие района; • Наличие государственных инициатив по строительству мини ГЭС на территории Аштского района; • Наличие президентских квот и грантов для поступления в ВУЗы; • Заинтересованность финансовых учреждений для организации деятельности на территории Аштского района; • Общие границы с Республикой Узбекистан; • Наличие и реализация государственных программ по строительству образовательных учреждений» • Наличие и реализация комплексной стратегии здоровья населения Республики Таджикистан на 2010-2020гг. 	<ul style="list-style-type: none"> • Чрезвычайные природные бедствия (сели, оползни, засуха); • Влияние мирового финансового кризиса на экономику района; • Миграция высококвалифицированных специалистов; • Эпидемия и пандемия (ВИЧ, птичий грипп); • Высокий уровень инфляции; • Нестабильная политическая ситуации с соседними государствами; • Нашествие саранчи; • Деградация земель • Изменение климата; • Конфликт по управлению водных ресурсов.

ГЛАВА 2. АНАЛИЗ СИТУАЦИИ ПО СЕКТОРАМ

2.1 Экономика

2.1.1 Сельское хозяйство

Роль в местной экономике. Сельское хозяйство играет важную роль в развитии экономики Аштского района. Сельское хозяйство района представлено растениеводством (хлопководство и зерновые), виноградарством, выращиванием фруктов, овощей и животноводством. Объем произведенной сельхозпродукции составляет 75% от общего объема продукции произведенной в районе.

Развитие сельско хозяйственной отрасли имеет не только экономическую, но и социальную важность так как 90% населения Аштского района проживает в сельской местности и 70% от трудоспособного населения района задействована именно в данной сфере экономики.

Организация сельского хозяйства. В сельскохозяйственном секторе района действуют 2 государственных, 2 общественных, 656 дехканско-фермерских, 25 вспомогательных, 2 лесных хозяйств и 1 научно-производственная организация. Из общего числа фермерско-дехканских хозяйств, 610 (93%) являются частными, а 46 (7%) коллективными. При этом 116 (17,7%) всех дехканских хозяйств управляются женщинами.

Таблица 6. Число хозяйств района с разбивкой по джамоатам (ед.)

Джамоаты	Гос. хозяйства			Дом. хоз	Частн. д/х	Коллект.д/х	Вспомог.хоз	Обществ.хоз.	Всего хоз.	В %				
	Разведение пород	Леса	Сажены							Дом.хоз	Частные д/х	Коллект.д/х	Вспомог.хоз	Обществ.хоз.
Шайдон	1	1	-	4194	61	5	7	-	66	14,5	10,0	10,9	28,0	-
Понгоз	-	-	-	5796	113	7	-	-	120	20,1	18,5	15,2	-	-
Камишкургон	-	-	1	2714	151	1	3	-	152	9,4	24,7	2,2	12,0	-
Шодоба	-	-	-	1504	27	4	7	-	31	5,2	4,4	8,7	28,0	-
Ошоба	-	-	-	3695	26	1	1	1	27	12,8	4,3	2,2	4,0	50,0
Кириккудук	-	-	-	2027	12	-	-	1	12	7,0	2,0	-	-	50,0
Чарбулок	-	1	-	3205	136	14	5	-	150	11,1	22,3	30,4	20,0	-
Ашт	-	-	-	4085	64	13	2	-	77	14,1	10,5	28,2	8,0	-
Пунук	-	-	-	1669	20	1	-	-	21	5,8	3,3	2,2	-	-
Всего:	1	2	1	28889	610	46	25	2	656	100,0	100,0	100,0	100,0	100,0

В результате реализации постепенной экономической реформы число фермерско-дехканских хозяйств растет. В 2010г. общее количество фермерско-дехканских хозяйств, по сравнению с 2008г. увеличилось на 274 ед. (или 71,7%). С одной стороны это способствует развитию частной инициативы, но, с другой стороны, раздробленность хозяйств имеет и отрицательную сторону в плане их управления, доступа к рынку и средствам производства.

Развитие сельского хозяйства также тесно связано с обеспеченностью дехкан аграрной техникой.

Имеющаяся в наличии сельскохозяйственная техника изношена и во многих случаях подлежит обновлению, что невозможно из-за ограниченности финансовых ресурсов и отсутствия льготных кредитов.

Таблица 7. Сведения об аграрной технике в районе

№	Название тракторов	Всего	Готовность (ед.)	Готовность (%)
1	Тракторы, в том числе	468	249	53,2
	пахотные	95	58	61,0
	с колесами	373	191	51,2
2	Автомобили	258	80	31,0

3	Комбайны	14	8	57,1
4	Прицепы	290	143	49,3
5	Тракторные серпы	22	6	27,2
6	Сенокосы	15	4	26,7
7	Пресоподборщик	16	4	25,0
8	Рассыпка семян	114	80	70,1
9	Культиваторы	129	92	71,3
10	Плуги	155	106	68,4

Землепользование. По состоянию на 1.01.2011 г. общая площадь сельскохозяйственных угодий составляет 166053га (59,5 % от общей площади района). От общей площади сельскохозяйственных земель района 29838га или 18% составляют орошаемые земли. В структуре использования сельскохозяйственных земель особенно высок удельный вес пастбищ (82,2%).

Таблица 8. Использование сельскохозяйственных земель в 2009-2010 гг.

Название	2009		2010		Разница (-;+)	
	Площадь (га)	Уд. вес (%)	Площадь (га)	Уд. вес (%)	Площадь (га)	Уд. вес (%)
Посевные земли	15170	9,1	13658	8,2	-1512	-0,9
В том числе: поливные	15052	50,4	13540	45,4	-1512	-5,0
Многолетние деревья	14433	8,7	15945	9,6	+1512	+0,9
В том числе: поливные	14433	48,7	15945	53,4	+1512	+5,0
Луга	22	0,01	22	0,01	-	-
В том числе: поливные	22	0,07	22	0,07	-	-
Пастбища	136428	82,2	136428	82,2	-	-
В том числе: поливные	331	1,1	331	1,1	-	-
Всего:	166053	100,0	166053	100,0	-	-
В том числе: поливные	29838	100,0	29838	100,0	-	-

Общая площадь земель домашних хозяйств составляет 4394 га. (или 2,6% всех сельскохозяйственных земель), приусадебных 990 га. (или 0,6% всех сельскохозяйственных земель).

В целом по району площадь земель, используемых для растениеводства, сократилась, что связано с реализацией Программы целевого развития садов и виноградников. Только в 2010 г. было разбито новых садов общей площадью 1606 га.

Ирригация и мелиоративное состояние земель. Развитие сельского хозяйства тесно связано с состоянием системы водоснабжения. 93% поливных земель района обеспечиваются автоматизированной системой водоснабжения. С целью обеспечения стабильной подачи воды и эффективного использования объектов водоснабжения в районе функционируют 2 государственных организации водного хозяйства, на балансе которых имеются: 27 водных стояков, 435 вертикальных колодцев, 870,6 км межхозяйственных и 1196,6 км внутривозделных линий водоснабжения. В результате многолетней эксплуатации системы водоснабжения износились и требуют восстановления. С этой целью при поддержке Азиатского Банка Развития (АБР) и Правительства РТ в 2007-2010г.г. в районе был реализован инвестиционный проект «Восстановление ирригационной системы» общей стоимостью 8 030,8 тысяч долларов США.

Настоящее время для эффективного управления водными ресурсами Аштского района препятствуют следующие факторы:

1. Дефицит поливной воды для орошения сельскохозяйственных земель. Необходимо отметить, что 70% хлопковых полей Аштского района орошается за счёт канала СФК забираемая воду из реки Сирдаря на территории Республика Узбекистан. В связи с освоением новых земель на территории Узбекистан уровень притока воды по данному каналу сократилось в несколько раз, что отрицательно влияет на орошение существующих хлопковых полей.
2. Задолженность хозяйств по оплате стоимости водоподачи перед водным хозяйством (8,1 млн. сомони).

3. Неустойчивое деятельность существующих АВП.
4. Большая задолженность водного хозяйства по оплате стоимости электроэнергии.
5. Дефицит ресурсов для создания новых насосных станции которая решит проблемы орошения 70% хлопковых полей (2 насосной станций).
6. Низкая культура дежкан по рациональному использованию водных ресурсов и не использования новых водосберегающих технологий (капельное орошение и т п.)

Перед районом остро стоит задача решения двух проблем: нехватка воды для полива и плохое мелиоративное состояние земель. По мнению специалистов, 7 930 га поливных земель в настоящее время находится в неудовлетворительном состоянии, что является серьезным барьером для увеличения объемов производства сельхоз продукции.

В районе происходит ухудшение состояния земельных ресурсов из-за увеличения орошения земельных площадей, опреснения почвы, прироста площадей, использования выпаривания подземных вод (0-2м), повышения уровня минерализации почвы.

Согласно данным районного земельного комитета на конец 2010г., засоленность почвы повысилась на 13848 га (низкая засоленность наблюдается на 52%, средняя - на 38%, высокая на 10%).

Площадь земель с высоким уровнем подземных вод (от 0 до 2м) составляет 5132 га. Площадь земли с уровнем минерализации 1-3 г/л составляет 11886 га, с уровнем 3-5 г/л – 719 га. Одной из причин такого положения является нарушение графика мелиоративных мероприятий, ухудшение состояния линии дренажных каналов и несвоевременные мелиоративные работы, поливы. Протяжённость дренажных каналов составляет 840 км, из них около 60км линия межхозяйственных (7%) и около 780 км (около 93%) внутривосхозяйственных.

В последние годы работы по очищению дренажных сетей выполнены только на 3-4%. В результате более 50% внутривосхозяйственных каналов (367,2км) и 73% межхозяйственных каналов (46,7 км) находятся в неудовлетворительном состоянии. По различным причинам из 158 водонапорных колодцев действуют только 20-25%.

Основные сельскохозяйственные культуры. Основными сельскохозяйственными культурами по объему произведенной продукции (в денежном выражении) в районе являются хлопок, зерновые, фрукты и виноград, картофель, овощи, бахчевые и кормовые культуры.

По занимаемым посевным площадям лидирующее место отводится хлопку, фруктовым садам и зерновым.

Анализ показывает, что в последние 3 года увеличивается объем производства овощей, бахчевых и фруктов и снизился объем производства зерновых и хлопка.

Диаграмма 1: Удельный вес объема произведенной с/х продукции в денежном выражении

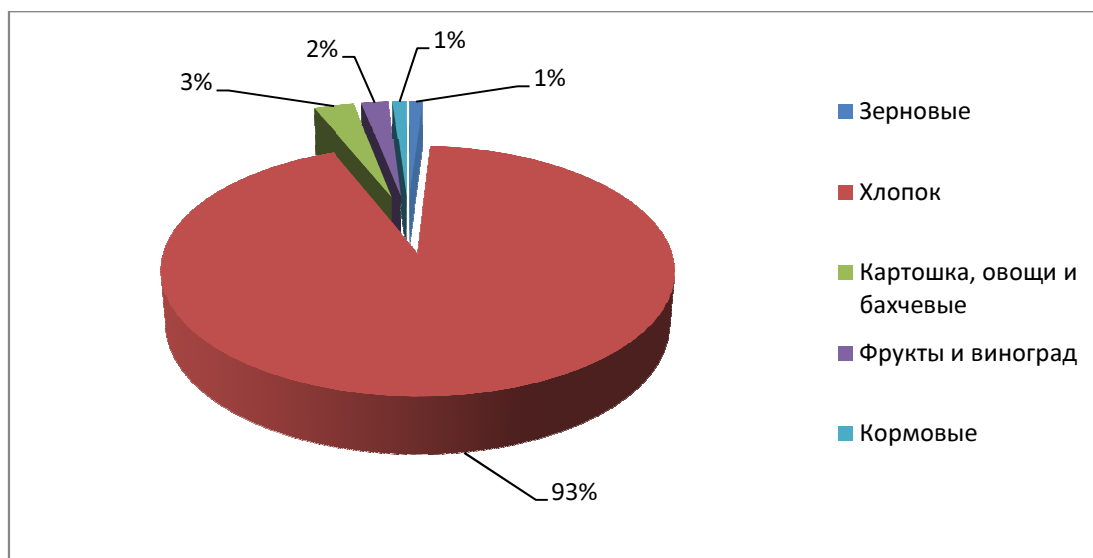


Таблица 9. Площадь посева основных культур, урожайность и объем производства, 2008-2010 гг.

	2008			2009			2010			Темп роста 2010 г. по сравнению с 2008 г.		
	Площадь (га)	Урожайность (ц/га)	Сбор урожая (тонн)	Площадь (га)	Урожайность (ц/га)	Сбор урожая (тонн)	Площадь (га)	Урожайность (ц/га)	Сбор урожая (тонн)	Площадь (га)	Урожайность (ц/га)	Сбор урожая (тонн)
Зерновые	3370	24,7	8317,9	2999	27,5	8598,8	3066	25,9	7675,0	91,0	104,9	92,2
Хлопок	7169	12,2	8152,2	6485	10,6	5565,5	5121	13,6	6417,0	71,4	111,5	77,8
Картофель	260	97,2	2526,8	297	85,1	2531,6	353	56,4	1991,0	135,8	58,0	78,8
Овощи	494	111,8	5522,4	616	93,4	5937,3	659	108,4	7571,0	133,4	97,0	137,1
Бахчевые	222	128,2	2846,2	246	116,9	2861,0	356	98,0	3266,0	160,4	76,4	114,7
Фрукты	6849	23,9	16366,4	6593	25,1	16529,4	6549	26,1	17107,0	95,6	109,2	104,5
Виноград	1971	5,2	929,4	1045	9,5	996,5	1019	4,3	435,0	51,7	82,7	46,8
Кормовые	6479	14,4	9338,0	6354	22,4	14260	5920	24,1	14269,0	91,4	167,4	152,8

Животноводство - является значимым подсектором сельского хозяйства, развитию которого благоприятствует наличие пастбищ в районе. Для большинства частных хозяйств продажа крупнорогатого скота, коз и овец является основным источником дохода.

Удельный вес животноводства в совокупном объеме производства сельхоз продукции района составляет 51,5% в 2010г. Также в 2010г. было произведено продукции на сумму 75,3 млн.сом., что больше на 11% по сравнению с 2009г.

В районе в последние годы наблюдается рост численности скота в домашних хозяйствах удельный вес, которого составляет 90-95% от общей численности поголовья скота.

Таблица 10. Численность домашнего скота во всех формах хозяйствования, 2000-2010 гг. (голов)

Показатели	2000	2001	2007	2008	2009	2010	2010 в % по ср. с 2000 г.
Крупнорогатый скот	17691	18647	21218	26532	26577	28094	158,8
Козы и овцы	95066	93858	120909	130847	135816	148586	156,3
Курица	20914	22794	35929	41662	49855	61079	292,0
Лошади	909	1063	817	616	793	608	66,9

Рост поголовья отражается на увеличении объемов производства животноводческой продукции.

Таблица 11. Объем производства животноводческой продукции, 2005-2010гг.

Показатели	Ед.измерения	2005	2006	2007	2008	2009	2010	Темп прироста в 2010г по сравнению с 2005 г.	Прогноз на 2015г.
Мясо	тонн	2611,0	2649,0	2758,0	2889,0	2934,2	3134,0	120,0	3455,0
Молоко	тонн	15166,0	15476,0	16916,7	20504,8	21419,2	22495,0	145,3	26460,0
Яйца	штук	1315,0	1402,0	1753,9	2548,9	2794,0	3152,0	239,7	4950,0
Мёд	тонн	2,0	2,3	23,0	24,0	24,0	24,0	12,0 раз	108,7
Кокон	тонн	132,0	104,6	69,9	86,0	64,3	21,0	15,6	187,9

Сдерживающими факторами отрасли на сегодняшний день являются: недостаточность земель отведённых под кормовые культуры (в особенности масличных растений, предусмотренных для корма скота), недостаток пунктов по искусственному оплодотворению животных, ограниченность зимних и летних пастбищ, слабая организованность ветпунктов, отсутствие пунктов приёма и переработки шерсти и кожи, отсутствие специального пункта для забоя скота и отходов.

В животноводческих хозяйствах зарегистрированы отдельные случаи заболевания бруцеллёз, эмкар, бешенства, ящура, полиартрита, туберкулёза и других заболеваний, среди крупного и мелкого рогатого скота, а также псевдочумы среди домашних птиц.

В районе существует 1 районная ветеринарная лечебница, 2 ветеринарная аптека, 8 ветеринарных участков. Отсутствует пункт по обеззараживанию животных (для сжигания и мытья животных, особенно при инфекционных заболеваниях).

Для увеличения производства животноводческой продукции, а также выполнения программы развития животноводства и улучшения породы животных, согласно постановлению Правительства РТ под №501 от 1 октября 2007 года, а также «Программы развития животноводства и улучшения пород Аштского района» в районе организованы 4 точек искусственного оплодотворения животных.

Согласно приведённых программных параметров общий объём сельскохозяйственного производства в 2015г. должен увеличиться на 17,3% по отношению с показателями 2011 года (293634,4 тыс. сомони), в том числе, растениеводства 18,4 % в основном за счёт интенсификации сельскохозяйственного производства (сокращение посевных площадей и повышения урожайности) и животноводства 15,4%.

Таблица 12. Прогнозные показатели роста объёмов сельскохозяйственного производства Аштского района на 2011-2015гг. (в денежном выражении)

Показатели	2011 Отчёт	2012 Оценка	прогноз			2015г. в % к 2011г.
			2013г.	2014г.	2015г.	
Объём сельскохозяйственного производства	250298,2	256730,2	269142,2	281602,5	293634,4	117,3
В том числе:						
Растениеводство	162753,2	166512,2	174835,7	183603,4	192636,6	118,4
Животноводство	87545,0	90218,0	94306,5	97999,1	100997,8	115,4

Таблица 13. Программные параметры роста объёмов производства основных видов сельскохозяйственной продукции Аштского района на 2011-2015гг. (в натуральном выражении)

Показатели	2011 Отчёт	2012 Оценка	прогноз			2015г. в % к 2011г.
			20013г	20014г	20015г	
Растениеводство						
Злаковые культуры – тонна	8271,0	8710	8940	9295	9735	117,7
В том числе пшеница -тонна	1479,9	2425	2565	2745	2940	198,7
Хлопок -тонна	9146,0	8000	8300	8600	9000	98,4
Картофель -тонна	2030,0	2280	2550	2830	3120	153,7
Овощи -тонна	7593,0	7630	8010	8365	8790	115,7
Бахчевые культуры -тонна	3552,0	4030	4340	4650	4960	139,6
Фрукты - тонна	17933,1	18240	18730	19250	20065	111,9
Животноводство						
Мясо - тонна	3149,0	3195,0	3260,0	3355,0	3455,0	109,7
Молоко - тонна	23775,0	24285,0	24945,0	25690,0	26460,0	111,2
Яйца - штук	4083,0	4280,0	4490,0	4715,0	4950,0	121,2
Шерсть - тонна	202,0	203,0	204,0	206,0	207,0	102,5
Кокон - тонна	33,0	62,0	62,0	62,0	62,0	187,9

Мёд - тонна	23,0	24,0	25,0	25,0	25,0	108,7
Мясо - тонна	3149,0	3195,0	3260,0	3355,0	3455,0	109,7
Молоко - тонна	23775,0	24285,0	24945,0	25690,0	26460,0	111,2

Таблица 14. Прогнозные показатели урожайности основных сельскохозяйственных культур Айтского района на 2011-2015гг.

Показатели	2011 Отчёт	2012 Оценка	прогноз			2015г. в % к 2011г.
			2013г.	2014г.	2015г.	
Злаковые культуры – ц/га	34,7	34,7	34,8	35,3	36,1	104,0
В том числе пшеница ц/га	13,6	19,1	19,7	20,3	21,0	154,4
Хлопок – ц/га	14,8	13,1	13,6	14,1	14,8	100,0
Картофель – ц/га	56,0	60,0	65,0	70,0	75,0	133,9
Овощи – ц/га	92,3	113,8	116,1	117,8	120,4	130,4
Бахчевые продовольственные культуры – ц/га	123,9	125,9	133,5	140,9	148,0	122,5
Фрукты – ц/га	23,5	23,6	23,9	24,2	24,9	106,0

Проблемы. Факторы, которые сдерживают развитию сельского хозяйства района, являются:

- Неудовлетворительное состояние мелиоративного состояния земель, нехватка и дефицит поливной воды;
- Плохое состояние осушительных канав между хозяйствами и внутри хозяйств, насосных станций вертикального дренажа;
- Отсутствия современных и не капиталоемких технологий по переработке плодоовощной продукции.
- Не соответствующая деятельность АВП;
- Неудовлетворительная деятельность организаций и частных предприятий по поставки средств сельскохозяйственного производства (качественные сертифицированные семенные материалы, минеральные удобрения, ядохимикаты, сельхозтехника)
- Низкий доступ ДХ к малопроцентным льготным кредитам и другим финансовым услугам.
- Недостаточность МТС и центров по оказанию комплексного технического обслуживания сельскохозяйственного машинотракторного парка района.
- Высокая задолженность хозяйств по оплате стоимости водо подачи перед ГВХ, оплаты стоимости электроэнергии, налоговые платежи.
- Отсутствие организации, предоставляющие консультационные услуги ДХ по вопросам организации и интенсификации сельскохозяйственного производства, маркетинга, цепочки добавленной стоимости, переработки продукции и т. п.

2.1.2. Промышленность

Значимость для местной экономики. Промышленность, являясь одним из основных секторов экономики района, играет важную роль в социально-экономическом развитии, создании новых рабочих мест и повышении уровня жизни населения. Промышленность района в основном развита за счет переработки хлопка и соли. Район также имеет хороший потенциал по переработке плодоовощной продукции.

В 2009 г. в районе наблюдался небольшой спад объемов промышленного производства из-за снижения объемов производства хлопка.

Сумма налоговых выплат в бюджет промышленными предприятиями района в 2010 г. составила 1236,5 тыс. сомони (или 10,4% доходов местного бюджета).

Диаграмма 2: Объёмы промышленного производства в 2008-10 гг. (тыс. сомони)

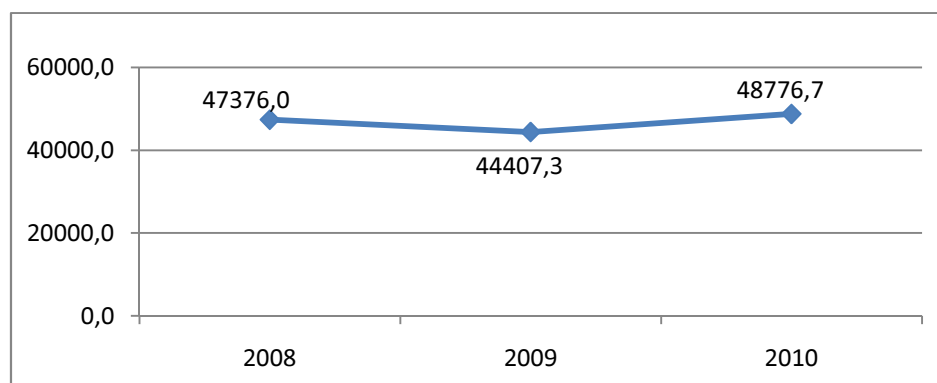


Таблица 15. Производство промышленной продукции на предприятиях в Айтском районе в 2008-2010 гг.

№	Название предприятий	Ед. измерения	Производство продукции в натуральном выражении			Производство продукции в денежном выражении (сомони)		
			По годам (3 года)			По годам (3 года)		
			2008	2009	2010	2008	2009	2010
1	АО «Кони намак»	тонн	13510	13253	11081	3165,1	3762,4	3187,6
2	АО «Консервный завод»	т. у. б.	1346,0	х ¹	х	407,9	35,5	613,0
3	Хлеб завод	тонн	153,7	179,0	225,7	209,1	257,3	319,3
4	ООО «Шерзод и К»	тонн	1657,9	3296,1	3210,1	2612,4	13827,9	11144,5
5	ООО «Пахтаи Ашт»	тонн	6187,7	2424,7	1920,7	15317,9	8792,4	9173,5
6	АО «Мархамат»	тонн	-	145,9	274,3	???	160,4	338,3
7	ДХ «Зарнигор»	тонн	13,5	13,6	13,7	34,6	36,9	36,9
8	АООТ «Рахшона»	тыс. шт.	31,6	28,9	65,5	200,3	127,4	674,4
9	ХД «Бародарон»	тонн	2220,2	1403,4	-	2075,9	2401,3	-
10	ООО «Аваз»	тонн	687,2	-	-	1385,8	-	-
	Всего:					25409	29401,5	25487,5

На промышленных предприятиях района в 2010г. работали 512 работников (1,2% от общего числа занятых). Все промышленные предприятия обеспечены рабочей силой, однако на некоторых ощущается нехватка высококвалифицированных специалистов.

Состояние промышленных предприятий. Промышленные предприятия района оснащены производственной техникой, но большинство из них является изношенной, и сказываются на производстве продукции и ее качестве. Редким исключением является АООТ «Рахшона», на базе которого в 2010 г. был создан, оснащён современной техникой цех по переработке хлопковых семян, производящая масло и жмых.

Таблица 16. Состояние промышленных предприятий

№	Название пром.п/п	Вид выпускаемой продукции	Проектная мощность	Фактическая мощность	Состояние и оснащённость	Потребители продукции
1	АО «Кони намак»	Переработка соли	29,8 тыс. тонн	29,8 т. тонна	90% в рабочем состоянии	Населения области
2	АО «Консервный завод»	Консервные фруктовые и овощные изделия	12,7 млн. усл.б	12,7 млн. шт.	50% в рабочем состоянии	Внутренний и внешний рынок
3	Хлеб завод	Хлебобулочные изделия	500 тонн	500 тонн	30% в рабочем состоянии	Население района

¹ -данная предприятия работали, но не производили конечная продукция

4	ООО «Шерзод и К»	Хлопковая нить, хлопковые семена, масло, жмых	15,0 тыс.т. хлопка	15,0 т.т. хлопка	80% в рабочем состоянии	Предприятия области
			10,0 тыс.т. чигит	10,0 т.т. чигит	90% в рабочем состоянии	Населения района
5	ООО Пахтаи Ашт	Хлопковая нить, жмых	10,0 тыс.тонн	10,0 тыс.тонн	100% в рабочем состоянии	Предприятия области
6	АО «Мархамат»	Масло, жмых	1,0 тыс.тонн	1,0 тыс. тонн	100% в рабочем состоянии	Население района
7	ДХ «Зарнигор»	Хлопок хозяйства	10,0 тонн	10,0 тонн	100% в рабочем состоянии	Население района
8	АООТ «Рахшона»	Строительные материалы, масло, жмых, хозяйственный хлопок	10,0 тонн	10,0 тонн	100% в рабочем состоянии	Население района
9	Типография	Издательские мат-лы	175,2 тыс.листов	175,2 тыс.листов	40% в рабочем состоянии	Районная структура

Следует отметить, что 70% произведённой промышленной продукции района приходится на переработку хлопка, произведённого в самом районе. Весь урожай произведённого хлопка в полном объёме перерабатывается на двух хлопкоочистительных заводах. Предприятие по производству хлопкового масла также действует на основе местного сырья.

Произведённая сельхозпродукция в основном реализуется в внутри республики, а также экспортируются в страны дальнего и ближнего зарубежья.

Влияние на экологию. Согласно анализу экологов, следующие промышленные предприятия района оказывают влияние на окружающую среду: хлопзавод «Пахтаи Ашт», консервный завод, хлопзавод «Гульшан», маслозавод «Шерзод и К», маслозавод «Мархамат», ватчисалка «Рахшона», ватчисалка «Зарнигор». Все эти объекты, кроме маслозавода «Мархамат», прошли экологическую экспертизу.

Ниже представлена таблица суммарных выбросов в атмосферу промышленных предприятий и транспортных средств района.

Основные проблемы. Главной проблемой промышленных предприятий является необеспеченность сырьём, что особенно ощутимо на предприятиях по производству и переработке хлопка и маслопереработки. Это связано с повышением конкуренции на покупку хлопка-сырца

Таблица 17. Выбросы в атмосферу промышленных предприятий Аштского района в 2010г.

Итого тонн	Твердые отходы	SO2	CO	NO2	Углеводороды	ЛОС	Другие газы
35,316	23,616	2,021	2,638	0,122	6,49	0,283	0,146

Для развития сферы промышленного сектора препятствуют следующие факторы: отдаленность района от областного центра (что влияет на себестоимость продукции), нехватка высококвалифицированных специалистов, дефицит эффективного менеджмента и маркетинга, недостаток деятельности по развитию партнерства с инвесторами, недостаток бизнес планирования для решения существующих проблем, а также поставок электроэнергии; проблема долгов предприятий; нехватка финансовых средств для проведения ремонта и восстановления производства; физический и моральный износ оборудования; недостаточный объем инвестиций;

В районе есть необходимость в первую очередь обеспечить развитие тех предприятий, которые ведут деятельность по переработке местного сырья.

Потенциал. В районе производится большой объем сельскохозяйственной продукции, которую можно было бы перерабатывать на месте. Так, например, только разных сортов винограда каждый год в среднем производится 15-16 тыс.тонн, что из-за отсутствия возможностей переработки приходится реализовывать в свежем виде на местном рынке за невысокие

цены. Кроме того есть возможности на базе хлопкоперерабатывающих предприятий создавать цеха по первичному и вторичному переработке сырья и производства конечного продукта. Имеется так же большая возможность создания предприятий по переработки кожи и шерсти. Сфера производства строительных материалов практически остаётся свободной нишей, привлечение инвестиции в данную сферу могло бы обеспечить хорошие результаты.

Прогноз. Согласно прогнозных данных ИОГВ Аштского района рост объёмов промышленной продукции к 2015 году должно составить 88% по отношению к показателям 2010г. за счёт запуска новых промышленных мощностей и внедрения новых современных технологий по переработке местного сырья.

Таблица 18. Прогнозные показатели роста объёма промышленной продукции Аштского района на 2013-2015гг. (в тысячах сомони)

Показатели	2011г отчёт	2012г оценка	прогноз			2015г. в % по отношению к 2011г.
			2013г	2014г	2015г	
Промышленная продукция (работы и услуги) в оптовых ценах предприятий различных форм собственности	66564,5	80260,4	84895,9	88387,8	91766,8	137,9

Таблица 19. Программные параметры роста объёма промышленной продукции Аштского района по основным видам продукции на 2013-2015гг. (в натуральном выражении)

Показатели	Ед. изм	2011 отчёт	2012 оценка	прогноз			2015г. в % по отношению к 2011г.
				2013г.	2014г.	2015г.	
Пищевая соль	тонн	7613,0	8375	9215	10140	11155	146,5
Переработка сухофруктов	тонн	66,4	73,0	80,5	84,5	88,7	133,6
Хлебобулочные изделия	тонн	616	635	659	685	710	115,2
Хлопок волокно	тонн	2594	2688	2732	2851	2970	114,5
Хлопковые семена	тонн	4311,7	4519,5	4494	4768	4966	115,1
Растительное масло	тонн	246	240	293	320	352	143,0
Жмых	тонн	1445,9	1477	1930	1810	1990	137,6
Переработка мяса	тонн	918,0	950,0	1000,0	1032,0	1092,0	118,9
Гранит	м.куб	-	-	600	800	1000	-
Обделочные камни	м.кв	-	-	3000	4000	5000	-

Таблица 20. Создание новых рабочих мест. Прогнозные показатели социально-экономического развития Аштского района на 2013-2015гг.

Показатели	2011 от- чёт	2012 оценка	Прогноз			2015г. в % по отношению к 2011г.
			2013г	2014г.	2015г.	
Создание новых рабочих мест за счёт всех форм собственности (раб. мест)	894	785	798	809	825	101,9
В том числе:						
- за счёт реструктуризации и расширения производств функционирующих предприятий	495	646	641	654	665	101,7
-восстановление производственных мощностей не функционирующих предприятий	399	139	157	155	160	103,2

2.1.3 Малое и среднее предпринимательство

В последние годы в районе отмечается тенденция роста малого и среднего предпринимательства (МСП), который имеет большое значение в развитии отдельных секторов экономики района, особенно в сфере торговли и сельского хозяйства.

Диаграмма 3: Доля производимой валовой продукции МСП района по отраслям в 2010 г.



Развитие малого и среднего предпринимательства положительно влияет на снижение уровня безработицы. В 2010 г. общее количество предпринимателей составило 1921 человек (из которых 59,3% женщины), что по сравнению с 2009 г. больше на 301 человек. Ожидается, что к 2015 г. численность лиц занятых в сфере МСП увеличится на 33%.

Таблица 21. Роль МСП в обеспечении занятости по отраслям

Сектора экономики	Количество структур зарегистрированных малых и средних бизнесов		Занятость		Вклад в бюджет	
	Физические лица	Юридические лица	Кол-во рабочих мест	Доля в общей занятости	тыс. сом.	% от общего объема налогообложения МСБ
Сельское хозяйство	21	594	3236	7,9	4472.577	27
Промышленность	8	573	904	2,2	1159.557	7
Торговля		873	1745	4,2	8448.201	51
Сектор услуг, (транспорт и коммуникация, строительство, финансовые услуги)	20	369	699	1,7	1987.812	12
Другие	-	12	57	0,1	496.953	3
Всего:	227	2421	6641	16,1	16565,1	100,0

Проблемы бизнеса. Медленные темпы развития предпринимательской деятельности связаны с дефицитом финансовых ресурсов (включая кредитных). Другими факторами, препятствующими развитию малого и среднего предпринимательства, являются отсутствие правильной политики налогообложения, прозрачности финансовых институтов и поддержки предпринимателей со стороны государства и органов власти.

Услуги для развития бизнеса. Услуги банков в предоставлении кредитов пользуются спросом среди предпринимателей, не смотря на высокие процентные ставки по кредитам. В настоящее время в районе функционируют филиал АО «Агроинвестбанк», Государственный сбербанк «Амонатбанк» и Банк «Эсхата». В районе также функционируют такие микрокре-

дитные организации, как «Имон Интернешл», «Арванд», «ASTI», «Оксус», «Судг Микрофин» и «Камышкурган».

Таблица 22. Кредитование МСП Айтского района по отраслям в 2010 г.

Отрасли	Всего, тыс. сомони		
	2008	2009	2010
С/х	6399,0	7906,4	7669,4
Промышленность	589,4	224,0	245,3
Строительство	140,4	5,7	2,5
Транспорт	42,5	-	5,0
Общепит	1970,4	2092,3	3096,4
Услуги	738,3	778,4	916,2
Внешняя торговля	252,0	123,1	778,2
Посреднические услуги	507,6	-	-
Другие отрасли	3264,6	3178,6	3961,3
Всего:	13904,2	14308,5	16674,3

Деятельность банков и микрофинансовых организаций в последние годы расширилась, а сумма предлагаемых кредитов возросла и стала охватывать больше сфер предпринимательства. Так, в 2010 г. со стороны банков и других микрофинансовых организаций было выдано краткосрочных займов на 19,9% больше, чем в 2008г. В составе кредитов выданных банками и микрофинансовыми организациями доминирует доля кредитов, выданных для сельского хозяйства, промышленности, коммерции и оказания услуг.

В 2010г. через банки из заграницы в район поступило денежных переводов на сумму 58196,5 тыс. долларов США (фактически от трудовых мигрантов и внешних предпринимателей), что на 14641,0 тыс. долл. или 33,6% больше, чем в 2009 г.

Таблица 23. Потребительский рынок. Программные параметры социально-экономического развития Айтского района на 2013-2015г.г. (в тыс. сомони)

Показатели	2011 отчёт	2012 оценка	прогноз			2015г. в % по отношению к 2011г.
			2013г.	2014г.	2015г.	
Розничный товарооборот по всем отраслям	111522,4	122816,5	135098,1	142554,9	152533,7	136,8
	111522,4	113719,0	118267,8	122561,2	127030,6	113,9
Объём платных услуг населению по всем отраслям	39823,2	44004,6	49644,5	51898,9	54793,9	137,6
	39823,2	42041,3	44177,2	46460,4	48875,0	122,7

2.1.4 Стратегии и задачи экономического сектора

Ниже представлены стратегии развития Аштского района в экономическом секторе

Цели	Задачи	Меры/ проекты	Необходимые ресурсы						Годы						Источники финансирования	Ожидаемые результаты																												
			Сельское хозяйство						2011	2012	2013	2014	2015																															
			2011	2012	2013	2014	2015																																					
Повышение объема сельскохозяйственной продукции	1. Улучшение метроративного состояния посевных площадей	1.1. Ремонт магистральных каналов М-1 и насосной сети (2,1 км)	1800	360	360	360	360	360	360	360	360	360	360	360	Иностранные инв.	Повышение объёма производства сельскохозяйственной продукции на 220 млн. сомони до 2016г.																												
		1.2. Монтаж 40 единиц артизанских скважин для орошения земель	3580	716	716	716	716	716	716	716	716	716	716	716			Иностранные инв.	Повышение урожайности основных сельскохозяйственных культур на 15% до 2016 год																										
		1.3. Восстановление 90 единиц артизанских скважин для орошения земель	2760	552	552	552	552	552	552	552	552	552	552	552					Иностранные инв.	Улучшение водообеспечения 13658 га земель и 15561 га садов и виноградарников до 2016 год																								
		1.4. Улучшение обеспечения вододачи в северо Ферганском канале с помощью насосной станции Чумкуджар	8300	4000	4000	4000	4000	4000	4000	4000	4000	4000	4000	4000							Иностранные инв.	Количество восстановленных насосных станций района (30 к 2016 г.)																						
		1.5. Восстановление и ремонтирование северо Ферганского канала	473	94,6	94,6	94,6	94,6	94,6	94,6	94,6	94,6	94,6	94,6	94,6									Иностранные инв.																					
		1.6. Искусственное орошение земель АДХ имени Х. Назаров в селе Дусти	30743	6148,6	6148,6	6148,6	6148,6	6148,6	6148,6	6148,6	6148,6	6148,6	6148,6	6148,6											Иностранные инв.																			
		1.7. Восстановление артизанской скважины Государственного управления водного хозяйства Ашт-2 с целью для орошения земель	259	51,8	51,8	51,8	51,8	51,8	51,8	51,8	51,8	51,8	51,8	51,8													Иностранные инв.																	
		1.8. Реконструкция насосной станции «Еттихетта» в джамоате Ошоба	234	46,8	46,8	46,8	46,8	46,8	46,8	46,8	46,8	46,8	46,8	46,8															Иностранные инв.															
		1.9. Реконструкция насосной станция Ашт-1	225	45	45	45	45	45	45	45	45	45	45	45																	Иностранные инв.													
		1.10. Реконструкция насосной станция «Даит»	120	24	24	24	24	24	24	24	24	24	24	24																			Иностранные инв.											
		1.11. Строительство насосной станция «Довуд»	315	63	63	63	63	63	63	63	63	63	63	63																					Иностранные инв.									
		1.12. Организация капельного орошение в 40 га садов ДХ «Амир» джамоата Шайдон	450	90	90	90	90	90	90	90	90	90	90	90																							Иностранные инв.							
		1.13. Капитальный ремонт и переоснащения механизированного ремонтной мастерской Государственного управления водного хозяйства Ашт-1	200	40	40	40	40	40	40	40	40	40	40	40																									Иностранные инв.					
		1.14. Капитальный ремонт здания насосной станция Ашской насосной станция-3 и приобретение 3 единиц насосов марки НДС24	346	69,2	69,2	69,2	69,2	69,2	69,2	69,2	69,2	69,2	69,2	69,2																											Иностранные инв.			
		1.15. Приобретения 2 единицы насосов марки НДС18 и установка в АНС -3Д	550	110	110	110	110	110	110	110	110	110	110	110																													Иностранные инв.	
		1.16. Капитальный ремонт здания Ашской насосной станция -4, приобретение и установка 5 штук насосов марки НДС-24	2220	444	444	444	444	444	444	444	444	444	444	444																														

			155	31	31	31	31	31	31			
			3375	675	675	675	675	675	675	675		
			4319	863,8	863,8	863,8	863,8	863,8	863,8	863,8	Капиталовложение ДХ	
			788	157,6	157,6	157,6	157,6	157,6	157,6	157,6	Бюджет область	
			1534	306,8	306,8	306,8	306,8	306,8	306,8	306,8	ПРООН	
			66	10,4	55,6						Республиканский бюджет	
			1200	240	240	240	240	240	240	240	Местный бюджет	
			1200	240	240	240	240	240	240	240		
			158	31,6	31,6	31,6	31,6	31,6	31,6	31,6		
			65370	11411,2	15456,4	11400,8	15700,8	11400,8	15700,8	11400,8		
			ВСЕГО:									
			Промышленность									
Обеспечить максимальное использование имеющегося промышленного потенциала	1. Улучшить технологическую базу и повысить эффективность производства	6728	1345,6	1345,6	1345,6	1345,6	1345,6	1345,6	1345,6	Предприниматели	Повышение объема промышленной про- дукции 75 млн. сомони (до 2016 год) Создание новых рабо- чих мест (как мин 60ед. к 2016 г.)	
		42180			12300	12300	17580	12300	17580	Предприниматели		
2. Создать новые пред- приятия для переработки местного сырья	2.1.Строительство нового предприятия по производству эжеженного кирпича в джамоате Камшикургон	72	14,4	14,4	14,4	14,4	14,4	14,4	14,4	Предприниматели		
		54	10,8	10,8	10,8	10,8	10,8	10,8	10,8	Предприниматели		
		54	10,8	10,8	10,8	10,8	10,8	10,8	10,8	Предприниматели		
		63000	-	4000	6000	8000	45000	8000	45000	Иностранные ин- вестиции		
ВСЕГО:		112088	1381,6	5381,6	19681,6	21681,6	63961,6					

МСП												
Создать благоприятные условия для развития предпринимательства	1. Улучшить орг. потенциал МСП	1.1. Организация тренингов по вопросам организации предпринимательской деятельности и т.п. 1.2. Строительство торгового центра в посёлке Шайдон	10	2	2	2	2	2	2	Местный бюджет	Повышение объема произведённой продукции МСП 10% ежегодно до 2016 год Создание новых рабочих мест за счёт МСП (как мин 100ед. к 2016) Повышение налоговых поступлений за счёт субъектов МСП (на 15% к 2016 г)	
												2
2. Сосуществовать создано новых предприятий		2.1. Строительство национальной чайханы в центре района	675	135	135	135	135	135	135	135	Предприниматели	
		2.2. Строительство пункта по продаже сжиженного газа и по продаже строительных материалов в посёлке Шайдон	464		122	288			54		Предприниматели	
		2.3. Строительство магазина по продаже строительных материалов в джамоате Шодоба	260	-	40	220	-	-	-	-		
		2.4. Строительство пункта по техническому обслуживанию автомашин в джамоате Шодоба	270	-	100	170	-	-	-	-		
		2.5. Строительство специализированного магазина по продаже сельскохозяйственных товаров в посёлке Шайдон	160	-	120	40	-	-	-	-		
ВСЕГО:			2789	137	645	1200	616	191				

2.2. Социальный сектор

2.2.1. Образование

Образование играет важную роль на пути достижения политических, социальных и экономических целей развития. Обеспечение качественного образования является основным фактором устойчивого развития.

Общее образование. Анализ показывает, что общая образованность населения Аштского района растёт. В 2010 г. общий уровень образованности населения составил 85% от общего количества взрослого населения (из них имеют среднее образование - 68%, средне специальное - 8% и высшее - 9%). Процент неграмотности составил 15% .

Таблица 24: Уровень образования с разбивкой по полу в 2008-10 гг.

Год	2008		2010	
	Всего	Из них жен	Всего	Из них жен
Уровень образования				
Высшее профессиональное	6075	1816	6345	1897
Среднее специальное	5579	2731	5827	2852
Среднее	47337	23949	49438	25012
Численность взрослого населения	69500	35445	72600	37026

Дошкольное образование. В настоящее время в районе функционируют 11 дошкольных учреждений (ДОУ), которые рассчитаны на 1096 учащихся. В этих учреждениях работают 190 работников и воспитателей, из которых 93,7% женщины.

Таблица 25. Посещение ДОУ в 2008-2010 гг. (детей)

Наименование дошкольных учреждений	Количество детей в 2008 г.			Количество детей в 2009 г.			Количество детей в 2010 г.		
	всего	мальчики	девочки	Всего	мальчики	девочки	всего	мальчики	Девочки
Детсад №1	160	88	72	148	83	65	169	81	88
Детсад №2	179	111	68	181	95	86	226	104	122
Детсад №3	26	14	12	20	13	7	20	13	7
Детсад №4	35	19	16	40	22	18	54	32	22
Детсад №5	50	19	31	50	22	28	48	19	29
Детсад №6	18	8	10	21	11	10	20	13	7
Детсад №7	35	18	17	34	24	10	20	11	9
Детсад №8	22	7	15	40	20	20	45	21	24
Детсад №9	127	52	75	127	66	61	169	100	69
Детсад №10	40	22	18	40	25	15	69	47	22
Детсад №11	24	15	9	18	11	7	22	14	8
Всего:	716	373	343	719	392	327	862	455	407

Дошкольные учреждения пользуются возрастающим спросом. Так, в 2010г. количество детей в ДОУ по сравнению с 2008г. увеличилось на 20,4%, что также связано с ростом численности населения. В основном наблюдается рост спроса на дошкольные учреждения в районном центре. В сельской местности из-за низкого уровня занятости населения и нехватки семейного бюджета, спрос на дошкольные учреждения невысокий.

Все ДОУ испытывают ряд проблем, в частности связанные с нехваткой средств для проведения капитального ремонта зданий и приобретения нового современного оборудования.

Школьное образование. В районе действуют 75 образовательных учреждений, в том числе 56 общеобразовательных школ, 6 основных образовательных школ (до 9 класса), 4 школы начального образования, 3 гимназии, 1 лицей, 1 центр дополнительного образования, 2 центра профессионального образования и 2 интерната.

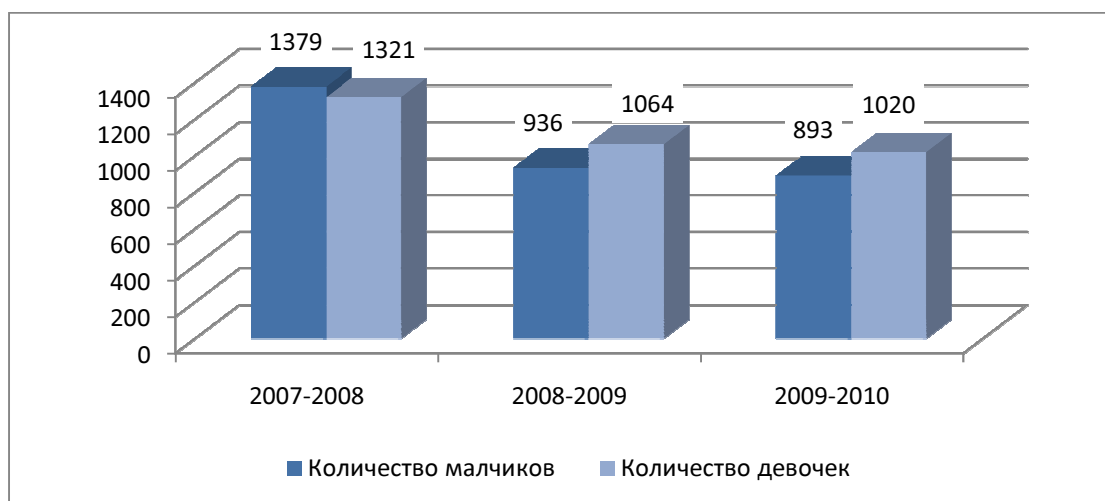
Таблица 26. Количество учащихся в образовательных учреждениях района (учащихся) в 2007-2010 гг.

Классы	2007 - 2008				2008 - 2009				2009 - 2010			
	Всего	мальчики	девочки	% девочек	Всего	мальчики	девочки	% девочек	Всего	мальчики	девочки	% девочек
1-4 кл	11024	5649	5375	48,7	10734	5502	5232	48,7	10497	5439	5058	48,2
5-9 кл	14187	7227	6960	49,1	14281	7275	7006	49,1	14121	7118	7003	49,6
10-11 кл	4623	2195	2428	52,5	4164	1970	2194	52,7	4087	1977	2110	51,6
Всего:	29834	15071	14763	49,5	29179	14747	14432	49,5	28705	14534	14171	49,4

Согласно статистике, в 2009-2010 учебных годах общее количество учащихся образовательных учреждений района снизилось на 3,8% по сравнению с 2007-2008 учебным годом. Данная тенденция связано, прежде всего со снижением рождаемости в 1999- 2000 г.г., а также увеличением миграции населения.

Одной из основных причин снижения количества учащихся в старших классах и возникновения гендерного дисбаланса является трудовая миграция совершеннолетних детей вместе с родителями, изменение места жительства и продолжение учебы в профессионально-технических училищах.

Диаграмма 4. Количество учащихся 9-11 классов по половому признаку



От общего числа учащихся района 21881 (или 76,2%) учатся в первую смену и 6824 (или 23,8%) во вторую.

Низкий уровень информированности учащихся по вопросам профилактики инфекционных заболеваний, а так же по вопросам гигиены и санитарии, несоответствующая обеспеченность образовательных учреждений качественной питьевой водой часто становится причиной повышения инфекционных заболеваний среди учащихся. Отсутствие электроэнергии и не соответствующее отопление образовательных учреждений являются причиной вспышки Острых респираторных инфекций и других неинфекционных заболеваний.

Все образовательные учреждения района обеспечены зданием, которые нуждаются в текущем ремонте. Здания средних школ №15, 20, 24 находятся в аварийной ситуации. Здания 22-х средних школ требуют ремонта. На данный момент в районе имеется необходимость на 4 общеобразовательные и 1 центр дополнительного образования. В этом отношении основной проблемой является нехватка бюджетных средств для решения данных вопросов.

В 2010 г. учащиеся образовательных учреждений района активно участвовали в предметных олимпиадах, в том числе на областном уровне 72 участников, из которых 1 учащийся

занял первое место, 8 заняли 2-ые места и 5 учащихся заняли третьи места. На республиканском уровне участвовали 6 учащихся, из которых 1 учащийся занял второе место и 4 заняли 3-и места. 8 учащихся школ района участвовали на международных олимпиадах (включая одного ученика, занявшего третье место в олимпиаде проходивший в городе Екатеринбурге, РФ).

В 2009-2010 учебных годах в образовательных учреждениях района количество учителей всего составило 2880 человек, в том числе 1895 женщин (65,8%). Низкая заработная плата, вследствие которой возросла трудовая миграция, стала основной причиной сокращения числа мужчин-преподавателей.

Таблица 27. Количество преподавателей школ в 2007-2010 гг. в Аштском районе

Показатели	Учебный год		
	2007-2008	2008-2009	2009-2010
Общее число учителей	2991	2882	2880
Из них женщин	1893	1899	1895
Имеющие высшее образование	1768	1729	1872
женщин	963	961	1029
Неполное высшее	116	75	82
женщин	87	89	70
Средне специальное	1046	979	848
женщин	783	764	730
Среднее общее	61	99	78
женщин	49	72	66
Учителя, уволившиеся с работы	94	123	138
женщин	42	68	86
Нехватка кадров	34	16	14

В школах района ощущается нехватка квалифицированных преподавателей в частности в школах сельской местности по таким предметам как химия, английский язык, математики. Обучение таджикского языка внедрено во всех школах района. Наблюдается нехватка учителей таджикского языка в джамоатах Киркудук, в которых, в основном, проживают узбеки.

Согласно государственной программе по компьютеризации образовательных школ, предусмотрено обеспечение 1 компьютера на каждые 20 учащихся. В настоящее время в образовательных учреждениях района действуют 66 компьютерных классов, которые оснащены 568 компьютерами и 36 принтерами и 3 школы подсоединены к сети интернета. Для реализации данной программы школам района необходимо еще дополнительно установить 72 компьютеров.

Одной из приоритетных задач сферы образования является обеспечение школ учебниками. На данный момент общее количество учебников в образовательных учреждениях района составило 272,8 тыс. штук. Вместе с тем, в школах района существует необходимость в обеспечении дополнительно 53,9 тыс. учебников по разным предметам, из которых 27,9 тыс. являются учебниками на узбекском языке.

По причине нехватки средств школы сталкиваются с рядом проблем, включая ремонт зданий, недостаток и нехватка оборудования и помещений, отсутствие системы отопления.

За последние 2 года при поддержке родителей, спонсоров и жителей района в школе №66 были построены 7 классов для 200 учащихся, в школе №54 – 4 класса для 110 учащихся и в школе № 52 4 класса для 110 учащихся.

В 2009-2010 учебных годах используя все источники финансирования, школам района было закуплено 1364 ед. ученических парт и стульев. В настоящее время существует необходимость в закупке дополнительных 515 комплектов ученических парт и стульев для школ района.

В рамках реализации реформы образования, образовательные учреждения района перешли на новые формы хозяйствования. На основе решения Председателя района от 5.01.2010 г. №7 «О переходе образовательных учреждений района на подушевое финансирование», все

школы района с 1.01.2010 перешли на новую форму финансирования. На основе вышеназванного решения все школы будут финансироваться в соответствии с количеством их учащихся и в 2010 году на каждого учащегося было определено финансирование на сумму 268 сомони.

Внешкольное образование. В школах и в центре дополнительного образования организованы 112 кружков, в которые вовлечены 3980 учащихся, из них 1393 девочек.

Преподавательский состав центра дополнительного образования состоит из 398 учителей.

Высшее и специальное образование. Население района заинтересовано в продлении обучения своих детей. В 2010г. всего 1913 учащихся получили аттестат о полном среднем образовании (включая 1020 девушек). Из этого числа 380 молодых людей зачислены в ВУЗы, 195 поступили в колледжи и 122 поступили в профессионально-технические училища.

С целью снижения бедности и повышения уровня грамотности населения ежегодно, согласно президентской квоте, способные выпускники школ принимаются на учебу в ВУЗы страны. Общее количество поступивших юношей и девушек района в ВУЗы и колледжах страны по президентской квоте в 2010г. составило 21 человек (включая 9 девушек). Со стороны исполнительного органа власти района студентам, учащимся по президентской квоте, ежегодно выделяется финансовая помощь.

Проблемы инфраструктуры образования. Основные проблемы образовательной инфраструктуры представлены в таблице ниже.

Таблица 28. Инфраструктурные проблемы образовательных учреждений района, на начало 2011г.

Проблемы	Школы
Дошкольные учреждения	
Необходимо проведение ремонта в детсадах	Детские сады №№ 1, 2, 4, 5, 8, 17 и 28
Школы	
Здания требуют текущего ремонта	№№ 2, 3, 4, 5, 7, 8, 12, 21, 25, 26, 28, 29, 30, 31, 35, 39, 40, 41, 43, 44, 46, 49, 50, 51 и 62
Нехватка классов	№№ 15, 20, 21, 24, 29, 40 и 52
Незавершенны строительства зданий	№№ 15, 20, 24 и 40
Кровли нуждающиеся в ремонте	№№ 43, 47, 49, 50, 51 и 62
Нуждающиеся в строительстве спортзалы	6, 7, 9, 10, 12, 13, 14, 15, 16, 19, 20, 21, 23, 24, 25, 26, 29, 30, 31, 33, 34, 35, 38, 40, 41, 44, 45, 56, 57, 61, 66 и 67
Отсутствие ученических столовых	9, 15, 16, 23, 24, 27, 45, 52, 56, 59, 63 и 67
Не имеет линии водоснабжения	Школы поселка Шайдон
Отсутствие специальных классов для проведения занятий по химии, физике и военной подготовке	В большинстве школ
Необходимость ремонта автономных котельных	№№ 2, 5, 8, 17, 37, 39, 42, 43, 46, 47, 48, 49, 50, 51, 61, 62 и 65

Прогноз. Ожидается, что с учётом среднегодового темпа роста населения Аштского района к 2015г. по отношению с показателями 2010г. численность детей дошкольного возраста повысится на 12,9% (2902 детей) а охват детей в дошкольные учреждения от общего количества детей дошкольного возраста должно составить от 3,8% до 5% к 2015г. В рамках данной ПРР к 2015г. запланировано создание 438 дополнительных мест в дошкольных учреждениях. Количество детей школьного возраста повысится на 8% (на 2495 детей) и соответственно создание ученических мест в общеобразовательных школах должно увеличиться на 8.1%.

Таблица 29. Образование. Прогнозные показатели социально-экономического развития Аштского района на 2011-2015г.

Показатели	2011 отчёт	2012 оценка	прогноз			2015г. в % по отноше- нию к 2011г.
			2013г.	2014г.	2015г.	
Численность детей в дошкольных учреждениях независимо от форм собственности (тысяча детей)	1,04	1,10	1,12	1,26	1,30	124,9
Численность детей дошкольного возраста	22,56	23,24	23,93	24,65	25,39	112,5
Численность детей школьного возраста	30,0	30,3	30,6	30,9	31,2	104,0
Количество мест в дошкольных учреждениях (тысяча мест)	1,09	1,14	1,14	1,19	1,24	113,7
Численность учащихся общеобразовательных учреждений- (тысяча учащихся)	29,04	29,29	29,39	29,50	29,70	102,3
В том числе:						
- в дневных общеобразовательных школах	27,22	27,39	27,38	27,42	27,54	101,2
В том числе в частных	-	-	-	-	-	-
- лицей	0,27	0,30	0,32	0,35	0,38	139,2
В том числе в частных	-	-	-	-	-	-
- гимназии	1,55	1,60	1,69	1,73	1,78	114,5

2.2.2. Здоровье населения

Задачей здравоохранения является улучшение состояния здоровья населения как залог устойчивого развития человеческого потенциала. Качество и доступность медицинского обслуживания в последние 20 лет по всей республике, в том числе в Аштском районе заметно упало.

Приоритетными задачами здравоохранения являются: развитие первичной медицины, сокращение числа материнской и детской смертности, борьба с инфекционными заболеваниями и переход на новые, более эффективные формы предоставления услуг (включая семейную медицину и систему подушевого финансирования).

Здоровье матери и ребенка. В Аштском районе зарегистрировано 34 141 женщин репродуктивного возраста.

Согласно данным в районе наблюдается случаи материнской смертности. Ежегодная регистрация случаев материнской смертности в районе связано с тем, что большинство женщин репродуктивного возраста страдают экстрогенитальными заболеваниями, на фоне которых течении беременности часто осложняется тяжелыми акушерскими патологиями.

Таблица 30. Роды в медицинских учреждениях и на дому, материнская смертность, 2008-10 гг.

Показатели	2008	2009	2010
Всего рождаемость	3574	4115	4178
Роды в мед. учреждениях	3522	4065	4129
В %	98,5	98,8	98,8
Роды на дому	52	50	49
В %	1,5	1,2	1,2
Материнская смертность (100 тыс. ж/р)	-	1/24,4	1/23,9

Беспокойство вызывает динамика роста железодефицитной анемии среди женщин, что связано с материальной обеспеченностью населения, низкой информированностью женщин по вопросам профилактики заболевания, не соблюдение межродового интервала, неправильное питание и т.д. Кроме того в районе в последние годы профилактическое лечение среди женщин детородного возраста и детей в полном объёме не проводится.

Таблица 31. Железодефицитная анемия и йододефицитные состояния в организме у женщин закончившие беременность, 2008-10 гг.

Показатели	2008	2009	2010
Количество женщин закончивших беременность	3591	4131	4171
Железодефицитная анемия	2438	4006	4048
В %	68%	97%	97%
Йододефицитные состояния	1852	2499	1909
В %	52%	60%	46%

Причина роста младенческой смертности в районе связано с плохим состоянием здоровья родильниц, большинство которых страдают экстрогенитарными заболеваниями и тяжёлыми акушерскими патологиями; высокий процент преждевременных родов; низкая информативность первобеременных женщин по уходу ребенка; низкая антенатальная охрана беременных, высокий уровень анемии, и т.д. Среди детей распространены такие заболевания как ОРИ, диарея и дизентерия.

Таблица 32. Динамика младенческой и детской смертности до 5 лет, 2008-10гг.

Показатели	2008	2009	2010
Детская смертность до 5 лет на 1000 ж/р (кол-во случаев)	94/26,1	114/27,5	105/25,6
Изменения в %	-	+21%	+12%
Младенческая смертность до 1 года на 1000 ж/р (кол-во случаев)	71/21,0	99/24,0	93/22,2
Изменения в %	-	+39%	+30%

Инфекционные заболевания. В последние годы в районе наблюдается рост случаев инфекционных заболеваний. Анализ показывает, что не смотря на внедрение программы ДOTS уровень заболеваемости туберкулёза остается негативным, что связано, прежде всего связано с завозом инфекции из вне со стороны трудовых мигрантов, низкой осведомлённостью населения по вопросам профилактики заболевания, низким уровнем жизни и не своевременное обращение больных в специализированные учреждение по диагностике и лечению заболевания.

Таблица 33: Динамика инфекционных заболеваний в 2008-2010гг.

Инфекционные заболевания	2008 Кол-во случаев (на тыс. населения)	2009 Кол-во случаев (на тыс. населения)	2010 Кол-во случаев (на тыс. населения)
Туберкулез	57	64	89
Укусы и ослюнение	125	212	178
Тиф	-	-	2
Дизентерия	57	53	92
Гепатит «А»	418	242	523

Низкий уровень доступа населения к качественной питьевой воде, отсутствие навыков профилактики и предупреждения заболеваний, несоответствующая информированность по вопросам гигиены и санитарии, в частности среди учащихся учебных заведений в последние годы становится основной причиной повышения уровня инфекционных заболеваний, таких как тиф, дизентерия и гепатит «А».

Неинфекционные заболевания. Для района в последние годы острой проблемой становится повышение среди населения уровня ишемических заболеваний сердца, диабета, гипертонических заболеваний, что является следствием повышенной депрессионных состояний, несвоевременного и неэффективного лечения заболеваний нервной системы, плохое качество и дороговизна медицинских услуг и лекарственных препаратов, отсутствие современных методов лечения, нездоровое питание, бедность, низкая осведомлённость населения по

вопросам профилактики заболеваний. В последние годы часто перечисленным заболеваниям подвергаются лица более молодого возраста.

В районе наблюдаются, вспышки ОРИ, что также связано с дефицитом профилактических мероприятий, отсутствием отопления помещений в общественных учреждениях в зимний период. В районе повышается уровень травм, отсутствует комплексная и централизованная профилактика и лечение стоматологических заболеваний (в особенности в образовательных учреждениях), во многих образовательных учреждениях отсутствуют медицинские пункты и лекарственное обеспечение.

Организация и инфраструктура здравоохранения. В рамках реформирования сектора здравоохранения в районе для улучшения качества предоставления медицинских услуг и улучшения управления медицинскими учреждениями при исполнительном органы государственной власти Аштского района создан отдел здравоохранения, в ведении которого находятся службы госпитальной помощи, ПМСП, а также специализированные центры (Центры репродуктивного здоровья, ИВДБВ, ВИЧ, СПИД, ФЗОЖ, иммунизации, наркологии, стоматологии, семейной медицины, и т д.).

В состав госпитальной службы входят: центральная районная больница и 5 участковых больниц на 515 коек. Служба ПМСП состоит из районного центра здоровья, 18 сельских центров здоровья и 37 мед. домов.

Районный центр и 7 сельских центров здоровья имеют свои отделения скорой помощи. В настоящее время 11 СЦЗ района обеспечены новыми машинами скорой помощи. При поддержке Всемирного Банка (ВБ) 8 медицинских домов обеспечены современным медицинским оборудованием. Основной проблемой отделений скорой помощи является нехватка лекарственных средств, ГСМ и современные средства коммуникации.

Центральная районная больница и медицинские учреждения сельских джамоатов Ошоба, Джарбулак и Кирккудук обеспечены питьевой водой из централизованного поселкового и коммунального водопроводов. Остальные лечебно- профилактические учреждения района пользуются артычными и привозными водами. Обеззараживание питьевой воды проводится только в централизованном водопроводе районного центра.

В центральной районной больнице только хирургическое и родильное отделение подключены к канализации. В остальных учреждениях здравоохранения района не имеется линии канализации.

Санитарное состояние в медицинских учреждениях поддерживается на основании соответствующих приказов Министерства здравоохранения республики. Для утилизации санитарных отходов в учреждениях госпитальной службы и центров здоровья подготовлены специальные места, и утилизация отходов проводится путем сжиганий.

Квалификация кадров. Обеспеченность медицинскими работниками в районе на 94% покрывает имеющийся спрос.

Таблица 34: Квалификация работников ЛПУ Аштского района на 2011г.

ЛПУ	Всего работников	Средне специальное образование	Высшее образование
Учреждения ПМСП	355	242	113
В процентном выражении	-	68%	32%
Госпитальная служба	353	261	92
В процентном выражении	-	74%	26%

В районе в основном ощущается нехватка 42 специалистов врачей различных специальностей. На сегодняшний день по причине низкого уровня заработной платы (средняя заработная плата составляет 284 сомони) имеет место отток медицинских кадров.

Участие общин в решении проблем здоровья. Эффективным и доступным методом охраны здоровья населения становится участие самих граждан в решении проблем здоровья. В этом направлении со стороны МЗ РТ принята «Программа по общественному информиро-

ванию и участию общин в улучшении здоровья РТ до 2015г.», предлагающая методологию по организации Советов общинного здоровья. Пока в районе участие населения в решении проблем здоровья слабое, а деятельность существующих общинных организаций в этом направлении ограничена и фрагментарна.

2.2.3. Социальная защита

Сфера социальной защиты населения включает в себя деятельность по государственному социальному страхованию, обеспечению пенсиями, занятости населения, трудовой миграции, защите семьи, прав детей, обеспечению социальной помощи уязвимым группам и бедным слоям населения.

В Аштском районе деятельность по социальной защите возложена на Отдел социальной защиты, занятости и миграции и Государственного агентства по страхованию, социальной защиты и пенсий.

Занятость населения. В Аштском районе приоритетами социальной защиты являются сокращение числа безработных, эффективное управление миграционным процессом, оказание адресной социальной помощи наиболее уязвимым слоям общества.

Таблица 35: Уровень зарегистрированной безработицы в 2008-2010гг.

Показатели	Годы		
	2008	2009	2010
Трудоспособное население тыс.чел.	69,5	71,2	72,6
Неработающие (официально зарегистрированные) чел.	1009	951	910

Таблица 36: Льготное кредитование безработных в 2008-2010гг. (в сомони)

	Годы		
	2008	2009	2010
Число получателей кредитов чел.	27	55	60
На общую сумму	27000	57663	72000

Таблица 37. Человеческие ресурсы района в 2008-2010 гг.

	Показатели	Ед. изм.	Численность (на 01\01)		
			2008	2009	2010
1.	Домашние хозяйства	хозяйства	29092	29855	30454
2.	население (из них)	чел	130657	133932	136456
2.1.	Мужчины	чел	65289	66926	68187
2.2.	Женщины	чел	65368	67006	68269
2.3.	Детей до 14 лет	чел	45429	46572	47446
2.4.	Группы среднего возраста (15-62(57 для женщин))	чел	69470	71214	72554
2.5.	Группы пожилого возраста (63/58 лет)и больше)	чел	9146	9425	9552
3.	Число новорожденных	чел	3764	4138	4439
4.	Число умерших	чел	64	86	83
5.	Трудовые мигранты	чел	11420	12891	12340
6.	Трудоспособное незанятое население (не-зарегистрированные)	чел	17865	14831	11583
7.	Безработные (официально зарегистрированные)	чел	1009	951	910
8.	Занятое население (в том числе)	чел	37130	39500	41113
8.1	Число наемных рабочих в промышленности	чел	583	549	512
8.2	Число наемных рабочих в строительстве	чел	191	175	160
8.3	Число наемных рабочих в сельском хозяйстве	чел	10929	9813	8773

8,4	Число наемных рабочих в сфере связи и транспорта	чел	144	139	130
8,5	Число наемных рабочих в коммерции и общепите	чел	212	196	191
8.6	Число наемных рабочих в сфере коммунального хозяйства	чел	117	103	116
8.7	Число наемных работников в сфере образования	чел	4652	4575	4685
8.8	Число наемных работников в сфере здравоохранения, спорта, науки и культуры	чел	1375	1387	1390
8.9	Число наемных работников в финансовых и кредитных организациях	чел	71	102	113
8.10	Число наемных работников в органах власти	чел	172	230	236
8.11	Другие сферы	чел	1094	886	936
9.	Число семей, получающих льготы в оплате стоимости газа и электричества	семей	6577	5085	5972
9.1	Число детей получающих льготы	чел	3727	3659	3636
10	Общее число пенсионеров	чел	10060	10922	11334
10.1	Численность пожилых	чел	6895	7085	7391
10,2	Число пожилых людей оставшихся без попечителей	чел	795	871	840
10,3	Число работающих пенсионеров	чел	435	454	428
11.	Общая численность инвалидов	чел	1800	1866	1954
11.1	Врожденные инвалиды и дети инвалиды	чел	135	142	170

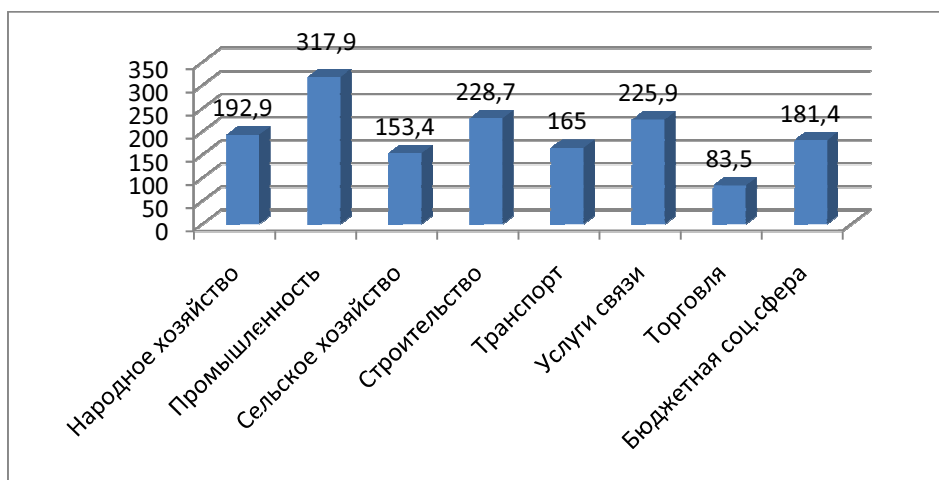
Данные зарегистрированной безработицы не отражают реальную картину. По мнению местных экспертов, реальный уровень безработицы в районе составляет более, чем 50% от общего количество трудоспособного населения.

В рамках деятельности Районного Центра занятости населения ежемесячно выделяются пособия по безработице которая на данный момент составляет 60 сомони, кроме того для организации новых рабочих мест, центром выдаются льготные беспроцентные кредиты безработным.

Необходимо отметить что лицам, которые потеряли работу или же находящиеся в поисках работы в случаи регистрации в Центре занятости и предъявления справки о заработной платы и оплаченной ФСЗН предоставляется социальная помощь в виде денежного пособия в размере 70% последней заработной платы. Не информированность безработных об их социальных правах является причиной отсутствия их мотивации зарегистрироваться в центре занятости.

Заработная плата. В Аштском районе наблюдается существенная дефинсация между размером заработной платы в различных секторах занятости. Самый высокий уровень заработной платы зарегистрирован в промышленном секторе и самый низкий - в торговле.

Таблица 5. Размер заработной платы по секторам (в сомони)



Миграция. Внешняя трудовая миграция играет важную роль в трудоустройстве и снижении уровня бедности населения. Одним из основных источников дохода большинства семей являются денежные переводы мигрантов. В районе за последние годы наблюдается рост числа трудовых мигрантов. Ожидается, что постепенный выход из кризиса экономики принимающих стран (в частности РФ) приведет к росту мигрантов.

Таблица 38: Миграция трудоспособного населения района в 2008-2010 гг.

Год	Трудоспособное население	Трудовые мигранты	% от трудоспособного населения
2008	69,5	11420, в том числе женщин 1289	16,4
2009	71,2	11789, в том числе женщин 1147	16,5
2010	72,6	12340, в том числе женщин 1211	17,0

В 2010г. через банки в район поступило денежных переводов мигрантов на сумму 58196,5 тыс. долларов США, что на 33,6% больше, чем в 2009г.

Социальная защита уязвимых слоев населения. В районе в 2010г. общая численность пенсионеров составила 11 334 человек, и в течении последних трех лет этот показатель увеличился на 12,7%. Также число инвалидов увеличилось в тот же период на 8,5%, и в 2010г. оно составило 1 954 чел.

В целях оказания адресной помощи одиноким пожилым людям и инвалидам, в районе организован отдел «Мададрасон» (финансируемая за счет местного бюджета), общим количеством персонала 28 человек, оказывающих помощь 231 нуждающимся. Работники данной организации ответственны 2 раза в день навещать своих подопечных, помогать в домашнем хозяйстве, делать покупки лекарств и продовольствия, оказывать медицинскую помощь и т.д.

Таблица 39. Численность пожилых инвалидов, одиноких и нуждающихся людей в 2010г. (чел)

Показатели	Количество
Ветераны ВОВ	10
Инвалиды 1,2,3 групп	26
Пенсионеры прикованные к постели	9
Другие	186
По полу	
Женщины	174
Мужчины	57

В 2010 г. 5 972 малоимущих семей района получили компенсационные выплаты по оплате стоимости коммунальных услуг и 3 636 учащихся общеобразовательных школ из малоимущих семей получили финансовую помощь.

Таблица 40. Трудовые ресурсы. Прогнозные показатели социально-экономического развития Аитского района на 2011-2015гг.

Показатели	2011 отчет	2012 оценка	Прогноз			2015г. в % по отношению к 2011г.
			2013г	2014г	2015г	
Трудовые ресурсы	73,70	75,08	76,68	76,83	78,36	101,9
Численность занятых в экономике (тыс. чел.)	49,10	50,02	51,08	52,11	53,14	102,1
В том числе:						
- в сфере материального производства	35,38	36,08	36,80	37,55	38,29	101,8
В том числе:						
Промышленность	0,61	0,67	0,68	0,69	0,70	102,0

С/х.	32,98	33,64	33,98	34,65	35,25	101,7
Строительство	0,19	0,20	0,20	0,21	0,21	102,3
Транспорт и коммуникация	0,17	0,20	0,21	0,21	0,22	101,8
Торговля и услуги	0,13	0,16	0,16	0,17	0,17	104,6
Другие отрасли	1,28	1,20	1,55	1,60	1,71	106,9
Трудовая миграция						
Численность трудовых мигрантов выехавшие за пределы республики (тыс. чел)	8,52	8,61	8,42	8,31	8,12	97,7

2.2.4. Культура и досуг

Инфраструктура культуры и досуга. В районе действуют 58 культурно-развлекательных учреждений, в том числе, 29 библиотек, 27 клубных учреждений, аграрно-исторический музей и детская школа искусств. В этих учреждениях работают 142 сотрудника, в том числе 100 (или 70,4%) женщин. Также на территории района существуют 9 кинотеатров на 2 650 зрительских мест.

Основные проблемы сферы культуры и досуга характеризуются следующим образом: слабая материально техническая база, отсутствие административного здания отдела культуры, нехватка компьютерной техники, офисного и мультимедийного оборудования, недостаточность бюджетных средств для проведения культурных мероприятий. Все учреждений культуры имеют доступ к водоснабжению и не имеют возможность отопления в осенне-зимний сезон.

Спорт. В районе уделяется особое внимание развитию сферы спорта и физического воспитания. Спортивная инфраструктура района состоит из: стадиона на 4500 мест, 25 спортзала и 100 ед. спортплощадок. В районе также функционируют Детско-юношеская спортивная школа, в которой 748 спортсменов занимаются различными видами спорта под руководством 36 тренеров.

Основными проблемами в области спорта являются: нехватка квалифицированных учителей физкультуры в средних школах, нехватка спортивного инвентаря и оборудования, плачевное состояние спортзалов, отсутствие системы отопления в осенне-зимний период, душевых кабин и раздевалок.

2.2.5. Стратегии и задачи социального сектора

Ниже представлены стратегии развития Аштского района в социальном секторе.

Цели	Задачи	Мероприятия / проекты	Образование					Источники финансирования	Ожидаемые результаты	
			Стоимость (тыс. сом)	2011	2012	2013	2014			2015
Улучшение качества образования	1. Улучшение образовательной инфраструктуры	1.1. Строительство дополнительных классов в общеобразовательных школах №20 села Саро, дж. Понгоз на (120 мест)	1400	1400					Областной бюджет	1. К 2016 г. количество учебных мест возрастает до 3026 мест
		1.2. Строительство незавершенной школы №9 в дж. Джарбулок на (324 мест)	1950			1000	950		Республиканский бюджет	2. К 2016 г. охват детей в дошкольные учреждения составит 35% от общего количество детей дошкольного возраста
		1.3. Строительство незавершенной школы №42 в дж. Ашт на (240 мест)	1680			900	780		Не определен	3. К 2016 г. процент выпускников школ, поступивших в ВУЗы страны составит 15%
		1.4. Строительство дополнительных классов в общеобразовательной школе №66 дж. Понгоз на (100 мест)	88,6		22,15	22,15	22,15	22,15	Местный бюджет	4. К 2016 г. обеспеченности образовательных учреждений квалифицированными специалистами составит 85%
		1.5. Строительство гимназии №7 в дж. Ашт на (160 мест)	700	140	140	140	140	140	Не определен	5. К 2016 г. обеспеченности учащихся компьютерной техникой составит 100%
		1.6. Строительство школы №63 в дж. Джарбулок на (100 мест)	194	38,8	38,8	38,8	38,8	38,8	Областной бюджет	
		1.7. Строительство школы №16 в дж. Ашт на (100 мест)	114	22,8	22,8	22,8	22,8	22,8	Не определен	
		1.8. Строительство школы №15 в дж. Ашт (240 место)	309,6	92,8	216,8				Католический фонд	
		1.9. Строительство школы №67 в дж. Джарбулок на (100 мест)	140	28	28	28	28	28	Внутренние и внешние инвестиции	
		1.10. Строительство школы №59 в дж. Ашт на (100 мест)	60	12	12	12	12	12	Предприниматели	
		1.11. Строительство незавершенной школы №24 в дж. Пунук на (320 мест)	208,5	187,6	20,9				Католический фонд	
		1.12. Строительство новой школы в селе Дусти, дж. Пунук на (250 мест)	300	60	60	60	60	60	Внутренние и внешние инвестиции	
		1.13. Строительство незавершенной школы №46 в дж. Киркудук на (320 мест)	1850			850	1000		Областной бюджет	
		1.14. Строительство школы №6 в дж. Джарбулок	406				406		Местный бюджет	
		1.15. Строительство филиала школы №42 в селе Каршибод дж. Ашт на (160 мест)	552			552			Местный бюджет	
		1.16. Строительство 4 дополнительных классов в школе №11 в дж. Понгоз на (100 мест)	70	14	14	14	14	14	Предприниматели	

			1100	220	220	220	220	220	220	220	Иностранные инвестиции	
	1.17.Строительство 8 дополнительного класса в школе №8 в джс. Киркудук на (200 мест)		34	6,8	6,8	6,8	6,8	6,8	6,8	6,8	Предприниматели	
	1.18.Ремонт крыши 4 классов в школе №1 в джс. Ашт		470	94	94	94	94	94	94	94	Областной бюджет	
	1.19.Строительство незавершенного здания Центра по дополнительному образованию в поселке Шайдон		52,5	5,2	47,3						Корпус Милосердия	
	1.20.Строительство 4-х дополнительных классов в общеобразовательной школе №49 джс. Шодоба		176,2	140,9	35,3						Католический фонд	
	1.21.Проведение капитального ремонта здания школы №43 в джс. Ошоба		430	86	86	86	86	86	86	86	Местный бюджет	
	1.22.Проведение капитального ремонта зданий школ №25, 12, 14 и 5 в джс. Ашт, Джарбулок и Камшикургон		62	12,4	12,4	12,4	12,4	12,4	12,4	12,4	Предприниматели	
	1.23.Проведение текущего ремонта здания школы №47, 59, 26, гимназии №1 в джс. Ашт и Шайдон		667	133,4	133,4	133,4	133,4	133,4	133,4	133,4	Местный бюджет	
	1.24.Проведение ремонта крыши и спортивной площадки в школах №49,51,46,62, 50,31,38 и 27 в джс. Ошоба, Камшикургон, Киркудук и Шодоба		202	40,4	40,4	40,4	40,4	40,4	40,4	40,4	Республиканский бюджет	
	1.25.Ремонтирование зданий школ №1 и интерната №1 в джс. Ашт		40	8	8	8	8	8	8	8	Не определен	
	1.26.Строительство столовой в школе №55 в джс. Ашт		300	60	60	60	60	60	60	60	Не определен	
	1.27.Проведение капитального ремонта зданий в школах №18,23,24,32,45 и 56 джс. Пунук		1500	300	300	300	300	300	300	300	Не определен	
	1.28.Строительство спортивного зала в поселке Шайдон (на 200 мест)		547	109,4	109,4	109,4	109,4	109,4	109,4	109,4	Не определен	
	1.29.Строительства спортивного зал в школах №18,16,31,38 и 22 джс. Шайдон, Ашт, Пунук и Камшикургон		212,2	42,44	42,44	42,44	42,44	42,44	42,44	42,44	Не определен	
	2.1.Ремонт спортзалов и спортивных площадок в школах №39,17,4,36,30,62,8,34,46,52,67,6 и 42 в джс. Ошоба, Пангоз, Шайдон, Шодоба, Киркудук, Джарбулок и Ашт		193,1	38,62	38,62	38,62	38,62	38,62	38,62	38,62	Не определен	
	2.2.Проведение ремонта и модернизации спортивных площадок в школах №47,56,23,1,25,59,15 и 14 в джс. Ашт и Пунук		550	110	110	110	110	110	110	110	Предприниматели	
	2.3.Проведение капитального ремонта зданий детских садов района и их модернизация		203	40,6	40,6	40,6	40,6	40,6	40,6	40,6	Местный бюджет	
	2.4.Приобретение принадлежности для обучения (ученические парты и стулья) для образовательных учреждений района (515 ед)		1400	280	280	280	280	280	280	280	Областной бюджет	
	2.5.Приобретение компьютерной техники и оборудования для образовательных учреждений района (7ед.)		18161,7	3724,16	2240,11	5221,81	5055,81	2309,81				
	ИТОГО:											

Здоровье населения										
Цель	Задачи	Мероприятия	Стоимость (тыс.сом)	Годы					Источник финансирования	Ожидаемые результаты
				2011	2012	2013	2014	2015		
Улучшение доступности и качества услуг здравоохранения	1.Повышение информативности и участия населения по вопросам профилактики заболеваний. 2.Улучшение потенциала и качества услуг ЛПУ	1.1. Проведение общественно информационных кампаний (акции, круглые столы, встречи, театрализованные представления, радио и телевизионные передачи, статьи в местных изданиях, выпуск и распространения информационных материалов и т.д.) по вопросам: безопасного материнства и детства, профилактики железодефицитной анемии и микронутриентной недостаточности, йододефицитных состояний, туберкулеза, ВИЧ/СПИД, ОКИ и ОРВИ.	150	30	30	30	30	30	Местный бюджет	1. Снижение уровня материнской и детской смертности (до 17-18% к 2016 г) 2.Снижение уровня заболеваемости желездефицитной анемией, йододефицитных состоянием в организме среди женщин принявшие роды до 20% к 2016 г
		1.2.Создание советов общественного здоровья в кишлаках Айтского района согласно принятой методики МЗ РТ. 1.3. Составление планов общественного здоровья во всех кишлаках Айтского района. 1.4.Проведение массовых мероприятий (хашаров) по очистке арыков, канав, улиц и переулок от мусора 1.5. Организация кишлачных медицинских аптек. 1.6. Организация транспорта для перевозки больных в медицинские учреждения.								
		2.1.Строительство здания районной больницы в поселке Шайдон на (150 коек)	10290		8047	2053	1900		Респ. бюджет	4.Кол-во подготовленных семейных врачей составит 70 чел. к 2016 г
		2.2.Строительство здания операционного отдела №2 в Центральной районной больницы в селе Дусти дж. Ашт	510	210	300				Правительство Японии	5.Количество зданий и сооружений учреждений здравоохранения прошедшие текущий и капитальный ремонт (составит 41 ед. к 2016 г)
		2.3.Проведение капитального ремонта административного здания Государственного центра санитарно-эпидемиологического надзора в поселке Шайдон	43	8,6	8,6	8,6	8,6	8,6	Областной бюджет	
		2.4.Проведение капитального ремонта терапевтического отделения сельской больницы дж. Ашт	28	-	-	28	-	-	Местный бюджет	
		2.5.Проведение капитального ремонта здания Центра здоровья в селе Ашт дж. Ашт	61	12,2	12,2	12,2	12,2	12,2	Респ. бюджет	
		2.6.Проведение капитального ремонта здания инфекционной больницы №2 дж. Джарбулак	42,2	8,44	8,44	8,44	8,44	8,44	Областной бюджет	
		2.7.Ремонт зданий «Домов здоровья» джамоатов района и обеспечение их базовым и современным медицинским оборудованием	1000	200	200	200	200	200	Областной бюджет	

Культура, досуг и спорт

Цель	Задачи	Мероприятия	Стоимость (тыс.сом)	Годы					Источник фин-ия	Ожидаемые результаты		
				2011	2012	2013	2014	2015				
Улучшение доступа населения к услугам культурных учреждений, досуга и спорта	1. Улучшение материально-технической базы учреждений культуры и досуга района	1.1.Строительство «Дворца культуры» в поселка Шайдон	570	114	114	114	114	114	Областной бюджет	1.Количество построенных зданий и сооружений культуры составит 5 ед. к 2016 г. 2.Количество зданий и сооружений учреждений культуры прошедшие текущий и капитальный ремонт составит 9 ед. к 2016 г.		
		1.2.Ремонт и восстановление культурных учреждений и библиотек в 9 джамотах района	138,1	27,6	27,6	27,6	27,6	27,6	Областной бюджет			
		1.3.Ремонт и восстановление школы искусства в поселке Шайдон	206	-	-	206	-	-	Областной бюджет			
		1.4.Ремонт и восстановление здания историко - краеведческого музея	67	13,4	13,4	13,4	13,4	13,4	Областной бюджет			
		1.5.Завершение строительства здания школы искусств в поселке Шайдон дж. Шайдон	125,1	25	25	25	25	25,1	Областной бюджет			
		1.6.Ремонт и восстановление развлекательных аттракционов – городского парка имени М. Вохидова в поселка Шайдон	135,0	27	27	27	27	27	Местный бюджет			
		1.7.Ремонт кровли дома культуры в селе Мархамат дж. Ошоба	91,2	18,2	18,2	18,2	18,2	18,4	Местный бюджет			
		1.8.Ремонт кровли дома культуры в селе Гулиан дж. Ошоба	23	11,5	11,5				Местный бюджет			
		1.9.Ремонт кровли дома культуры в дж. Пунук	100			30	30	40	Местный бюджет			
		ИТОГО:	1455,4	236,7	236,7	255,2	461,2	265,6	Местный бюджет			
Улучшение материально-технической базы учреждений спорта	2. Улучшить материально-техническую базу учреждений спорта	Спорт										
		2.1.Проведения капитального ремонта центрального стадиона	250	50	50	50	50	50	50	50	Областной бюджет	Количество сооружений, прошедшие текущий и капитальный ремонт составит 5 ед. к 2016г. % централизованно оплачиваемых сооружений (5ед. к 2016г.)
		2.2.Проведения различных спортивных мероприятий	50	10	10	10	10	10	10	10	Местный бюджет	
		2.3.Строительство фитнес –клубов в центр района	80	16	16	16	16	16	16	16	Областной бюджет	
		2.4.Строительства спортивная бассейн	230	46	46	46	46	46	46	46	Областной бюджет	
		2.5.Строительства шахматный клуб в центре района	45	9	9	9	9	9	9	9	Местный бюджет	
Итого:	655	131	131	131	131	131	131	131	Местный бюджет			
Всего:												

2.3. Инфраструктура

2.3.1. Жилищно-коммунальное хозяйство

Питьевое водоснабжение. В Аштском районе имеются местности, где население испытывает недостаток в качественной питьевой воде. Система водообеспечения района состоит из 12 сетей водоснабжения общей протяженностью 13км. Основная линия длиной 8,7км, построенная в 1959г. расположена на территории посёлка Шайдон.

В районе основным поставщиком питьевой воды для населения является Государственное унитарное предприятие водоснабжения и канализации Аштского района, которое обслуживает только надлежущую территорию посёлка Шайдон. Предприятие снабжает водой 12 бюджетных, 40 хозрасчётных и 2 299 домохозяйств (10 500 чел.), которым также предприятие оказывает услуги по вывозу твердых бытовых отходов (ТБО). Технические средства предприятия находятся в плохом состоянии по причине истечения сроков эксплуатации. Потенциал предприятия для предоставления ремонтных и восстановительных услуг очень слабый ввиду изношенности и дефицита ремонтного оборудования, отсутствие возможностей капитальных инвестиций.

Таблица 41. Обеспеченность населения питьевой водой по джамоатам

Отделения водоснабжения	Количество жителей	Население, имеющее доступ к чистой питьевой воде		
		Имеют доступ к питьевому водоснабжению (в %)	Не имеют доступ к питьевому водоснабжению (в %)	Население имеющий доступ к ирригационному водоснабжению (в %)
Шайдон	19510	78,0	22,0	75,9
Понгоз	25759	30,0	70,0	75,0
Камышкурган	11776	14,8	85,2	71,0
Шодоба	7930	19,8	80,2	95,5
Ошоба	18700	82,0	18,0	100,0
Кирккудук	10062	48,9	51,1	73,5
Чарбулок	15612	78,6	21,4	67,6
Ашт	19114	28,0	72,0	60,0
Пунук	7993	-	100,0	100,0

Населения других сёл потребляют воду из самотёчных источников, арыков и дренажных сетей, а так же артезианских скважин. Общая доступность населения к качественной питьевой воде в районе составляет 42%.

Задолженность водопотребителей перед предприятием высокая, хотя и наблюдается снижение общего объема долга в последние годы, особенно среди предприятий.

Таблица 42: Обеспечение населения питьевой водой и оплата услуг в 2008-10 гг.

№	Показатели	Ед.изм.	Годы		
			2008	2009	2010
1	Общее количество клиентов, из числа населения	семьи	2248	2283	2299
	-бюджетные организации	единица	10	9	12
	-внебюджетные организации	единица	16	16	17
	-другие клиенты	единица	22	22	23
2	Плата за использование воды, в том числе	сомони	338867	472609	615239
	- население	сомони	260458	365064	522813
	-бюджетные организации	сомони	31265	52164	34566
	-внебюджетные организации	сомони	29002	41099	38325
	-другие клиенты	сомони	18142	14282	19535
3	Долг клиентов	сомони	104172	87334	68891
	- население	сомони	69379	70492	61626
	-бюджетные и внебюджетные организации	сомони	34793	16842	7265

4	Стоимость воды (1 м ³)	сомони	0,125	0,16	0,244
	- население	сомони	0,125	0,16	0,244
	а) многоэтажный	сомони	0,125	0,16	0,244
	б) одноэтажный	сомони	0,125	0,16	0,244
	- бюджетные организации	сомони	0,125	0,16	0,244
	- внебюджетные организации	сомони	0,125	0,16	0,244
	- другие клиенты	сомони	0,125	0,16	0,244
5	Суточная выработка воды	тыс.м3	7,9	7,4	7,0
6	Общие потери	тыс.м3	442,0/1,3	393,4/1,1	375,5/1,0

Существующие системы водоснабжения изношены. Санитарная охрана участков при водных стояках во многих джамоатах отсутствует, и участки водоподачи не охраняются, что влияет на качество подаваемой воды. Низкое давление в магистральных водопроводах не позволяет воде достичь верхних этажей многоэтажных домов. Кроме того, в многоэтажных домах высокий объем суточной потери воды (20-30%) из-за изношенности стояков и нерационального использования воды со стороны потребителей

Система канализации района построена в постсоветское время и действует по сей день. Общая протяженность канализационной сети района составляет 2,9 км. Основные потребители канализационной сети являются ЦРБ, поселковая баня, 4 коммерческих предприятия и часть многоэтажных домов. Существующая канализационная сеть не может покрыть вес спрос на услуги. Объем канализационных выбросов в целом составляет 30 тыс. м³, из которых треть приходится на многоэтажные дома. Для очистки канализационных выбросов в районе имеется 3 очистных сооружения.

Таблица 43. Работа очистных сооружений района в 2011г.

Название очистных сооружений	Район	Суточная производительность м ³ /сутки	Фактическая производительность м ³ /сутки	Метод очистки	Место сброса очищенных вод	Состав очистных сооружений	Наличие разрешения на сброс
УВК района	Шайдон	200	140	биологический	рельеф	Биологические карты	Разрешение №3 23.01.08
Консервный завод	Шайдон	-	1540,1	механический	рельеф	-	

Одной из важнейших проблем также является своевременное очищение от нечистот ям, туалетов в лечебных и детских учреждениях в других общественных организациях и сельским населением. В районе нет ни одной ассенизационной машины.

Электроснабжение. Население района полностью обеспечено линией электропередач. В районе имеется 4 трансформаторных подстанции, в том числе Шайдон, Чарбулок, Навруз и Ашт. Основная проблема заключается в перегруженности большинства из функционирующих трансформаторов и обеспечение электроэнергией в районе в зимний период (осуществляется по лимиту).

Таблица 44. Основные показатели поставок электроэнергии в Айтском районе в 2008-2010гг.

№	Показатели	Ед. измерения	годы		
			2008	2009	2010
1	Продажа эл. энергии	тыс.сомон	6950,9	9091,3	6758,8
2	Общий объем реализованной эл. энергии	тыс.кВт/с	187307,1	193630,3	162630,4
3	В том числе, население	тыс.сомон	2296,8	2007,1	3080,5
-	Общий объем	тыс.кВт/с	223024,6	222354,2	195247,8
4	-бюджетные организации	тыс.сомон	162,0	258,1	269,4
5	- внебюджетные организации	тыс.сомон	5741,1	6826,1	3408,9

-	Общий объём	тыс.кВт/с	185380,7	192477,7	162299,4
6	Стоимость 1 кВт/с (в среднем):	дирам	3,71	4,70	4,16
	- население	дирам	4,00	6,75	9,00
	-бюджетные организации	дирам	3,62	6,12	8,50
	- внебюджетные организации	дирам	10,12	15,39	21,3
7	Общая задолженность пользователей перед предприятием, в том числе:	тыс.сомон	9000,3	12711,1	14865,6
	- население	тыс. сомон	-33,3	-230,1	-37,8
8	-общие потери	тыс.кВт/с	35717,5	28723,9	32617,4
	-общие потери	%	16,02	12,95	16,71

Предприятия линии электросетей Аштского района находятся в подчинении Государственного энергетических сетей Согдийской области. На предприятии занято 88 работников, включая 17 инженеров. Оно имеет на своем балансе 18 трансформаторных подстанций мощностью 110/35/10кВ и 192. Общая протяженность линий электричества: 10 КВ – 532,5 км; 0,4 кВт – 471,0км

Длинная протяженность сетей электроподачи и низкий уровень напряжения электро-энергии в отдаленных участках района затрудняют электроснабжение. Обслуживающее предприятие испытывает дефицит техники и средств на ремонт.

Газоснабжение. В районе обеспечение населения сжиженным газом осуществляется предприятием «Хочагии гази нохияи Ашт», которая подчинено областной предприятию ЗАО «Сомон - Сугдгаз». Число сотрудников предприятия составляет 2 человек. Предприятием осуществляется доставка сжиженного газа из областного центра на специализированных машинах. В райцентре предприятием организовано пункт по продаже сжиженного газа населению и владельцам автотранспорта. Предприятием регулярно обеспечивается доставка сжиженного газа. Кроме того в центрах сельских джамоатов района организовано 8 пунктов по продаже сжиженного газа со стороны предпринимателей.

Утилизация ТБО. Объем производимых твердых бытовых отходов (ТБО) в районе (особенно населением) в последние годы сильно вырос. Сбор и утилизация мусора начинает представлять серьезную проблему.

Таблица 45. Объем производимых ТБО в районе, 2006 и 2010гг.

2006				2010			
Всего ТБО в тоннах	В том числе			Всего ТБО в тоннах	В том числе		
	Благоустройство	население	предприятия		благоустройство	население	предприятия
1581	518	457	606	2288	704	1227	357

Мусоросвалка Аштского ДТП «ХМК» с общей площадью 2га. находится на расстоянии бкм от населённого пункта посёлка Шайдан, в доль дороги Шайдон - Ошоба. На мусоросвалке имеется специальная яма для захоронения трупов бродячих собак.

В соответствии с санитарными нормами в центре района оборудованы 10 точек по сбору мусора. Также в некоторых населённых пунктах согласно требованию и заявки жителей сигнальным методом производится сбор и вывоз ТБО.

В посёлке за услуги вывоза ТБО установлено ежемесячная плата 5 сомони с домохозяйств. Население посёлка перед предприятием за услуги по вывозу ТБО задолженности не имеет. Населения посёлка Шайдон обслуживает унитарное государственное предприятие КЖКП, сотрудники которого составляют 18 человек, из них 10 женщин. Средняя заработная плата составляет 248,77 сомони. В настоящее время в коммунальном предприятии числится только 2 транспортных средств (1 трактор МТЗ – 80 и 1 автомашина ГАЗ - 53) для перевозки мусора. Для улучшения работ по вывозу и захоронения ТБО предприятию необходим один экскаватор, один бульдозер и одна ассенизационная автомашина (АСМ).

Проблемы предприятия: Нехватка соответствующей техники (в том числе, 1 трактор МТЗ – 80, 1 экскаватор, 1 бульдозер, 1 автомашина АСМ, 1 автомашина-водовоз, цистерна – ёмкость для хранения воды в мусоросвалке), нехватка бюджетных средств.

Отсутствие мусоросвалок в джамоатах Ашт, Пунук, Кирккудук, Джарбулок, Ошоба (где суммарно проживает более 60 000 человек), Шодоба, Камишкурган (население котрых достигло 30 000 человек) представляется в перспективе серьезной проблемой. Мусор в основном вывозиться за счёт населения. На уровне джамоатов отсутствует предприятия по вывозу и утилизации мусора. Для организации вывоза и утилизации ТБО в названных джамоатах требуется организация одной мусоросвалки в объёме 2 га и соответственно организации 2-х коммунальных хозяйств обслуживающих 5 джамоатов.

Жильё. По причине быстрого роста населения в районе стоит вопрос обеспечения населения жильём. За 2008-2010г.г. всего 2250 лицам Аштского района были выделены приусадебные участки, что покрывает 28,1% всех заявлений населения. Основные проблемы выделяемых участков заключается в том, что все земли выделенные под приусадебные участки являются неорошаемыми. Отсутствует доступ к инфраструктуре, (отсутствует линии электропередач, водоснабжения, канализация, отопление), улицы неблагоустроены и не асфальтированы. В районе отсутствует государственное капитальное строительство жилья для населения.

2.3.2. Транспорт и коммуникации

Дороги. На транспортное обслуживание района большое влияние имеет сеть местных дорог, которая должна удовлетворять спрос по перевозке продукции предприятий и других хозяйств.

Дорожным хозяйством района управляет Государственное Учреждение «Обслуживание автомобильных дорог Аштского района», которое подчиняется Министерству транспорта и коммуникации РТ. На предприятии работают 61 человек.

Предприятие обслуживает 316,5 км дорог общего пользования, в том числе дороги: 94км международного, 37,5км республиканского и 185км местного значения, а также 18 мостов и 401 труб водоснабжения.

На дорогах Шайдон-Понгоз, Бободархон – Мулломир, Ошоба – Шивар из имеющихся в наличии мостов 3 моста в результате стихийных бедствий потерпели серьезные повреждения и на данный момент из-за отсутствия финансовых средств эти мосты до сих пор не отремонтированы.

Таблица 46. Прогнозные показатели социально-экономического развития Аштского района на 2011-2015гг. Дорожное хозяйство

Показатели	2011 отчёт	2012 оценка	прогноз			2015г. в % по отношению к 2011г.
			2013г.	2014г.	2015г.	
Общая протяжённость автомобильных дорог- всего (км)	316,5	316,5	316,5	316,5	316,5	100,0
В том числе: твёрдым покрытием	287,0	287,0	287,0	291,0	296,0	103,1
Из них: совершенным покрытием	141,5	141,5	141,5	141,5	141,5	100,0
Дороги общего пользования -всего (км)	316,5	316,5	316,5	316,5	316,5	100,0
В то числе: твёрдым покрытием	287,0	287,0	287,0	291,0	296,0	103,1
Из них: совершенным покрытием	141,5	141,5	141,5	141,5	141,5	100,0
Республиканские	131,5	131,5	131,5	131,5	131,5	100,0
Местные	185,0	185,0	185,0	181,5	181,5	100,0

В последние двадцать лет по причине нехватки финансовых средств на большинстве дорог не проводились ремонтные работы. В настоящее время 150 км дорог общего пользования требуют проведения ремонтных работ. Неудовлетворительное состояние дорог существенно влияет на повышение расходов на ремонт транспортных средств. Во многих дорожных

участках асфальт находится ниже уровня земли, в результате которого осадки образуя лужи разрушает покрытие дорог. Почти 140 км дорог общего пользования требуют капитального ремонта в том числе Гафуров-Булок Пунгон, Булок-Шайдон, Тут-Ашт-Оби Ашт, Ошоба-Шивар, Шайдон-Понгоз и Адрасман. Нынешнее состояние дорог отрицательно влияет на безопасность дорожного движения.

Предприятие имеет в наличии 27 единиц транспорта и дорожно-строительных механизмов и 5 средств техники, большинство из которых не работают из-за нехватки запчастей и отсутствия финансовых средств. Учреждение имеет на балансе завод по выпуску асфальта, который вот уже 10 лет не функционирует.

Транспорт. В районе зарегистрировано 5865 автомашин, из них, работающих на бензине - 4242, на дизтопливе - 1623. В районе имеется 15 автозаправочных станций, 4 из которых не прошли экологическую экспертизу. Кроме того, имеется 5 точек, где сезонно на улицах реализуется бензин.

В транспортном секторе района функционируют 2 учреждения по перевозке грузов и пассажиров и 170 частных предпринимателей. В районе насчитывается 25 грузовых транспортных средств и 145 автобусов и микроавтобусов, которые предоставляют услуги населению. Настоящее время во все джамоаты налажены маршрутные линии и такси за счёт местных предпринимателей.

Средства коммуникации. Филиал АОО «Точиктелеком» Аштского района является единственным государственным предприятием на территории района, который предоставляет телекоммуникационные услуги населению, организациям и учреждениям. На балансе предприятия имеется 1 станция с общим количеством абонентов в 2048 ед., 11 аналоговых телефонных станций с сельской местности и 7 местных радиоузлов.

В центре района действует междугородний и международный переговорный пункт. Также на предприятий имеется техническая возможность подключения абонентов к сети Интернет. Население района также пользуются услугам мобильной связи таких операторов как: TCELL, МЛТ, Вавилон, Билайн и ТК- Мобайл.

На территории района транслируются телевизионные каналы ТВТ, ТВ Сафина, Джохоннамо, Бахористон и областного канала Сугд. В джамоатах из-за изношенности техники радиоузлов населения не имеет доступа к местному радио.

В районе еженедельно выпускается газета «Шухрати Ашт» в 1000 экз. (издание исполнительной власти района).

К основным проблемам телекоммуникаций в районе относятся: отсутствие доступа к телефонным сетям и связи интернет во многих джамоатах; изношенность сельских телекоммуникационных линий.

2.3.3. Стратегии и задачи инфраструктурного сектора

Ниже представлены стратегии и задачи инфраструктурного сектора.

Цель	Задачи	Мероприятия	Стоимость	Годы					Источник финансирования	Индикатор
				2011	2012	2013	2014	2015		
Улучшение доступа населения к услугам жилищно-коммунального хозяйства	Улучшение системы управления ЖКХ	<p>1.1. Разработка и реализация проектов по подключению населения и социальных учреждений в канализационную сеть</p> <p>1.2. Организация предприятия услуг ЖКХ (материально-технической база и оборудование современныхми техническими средствами) для сбора и утилизации ТБО, благоустройства улиц и управления системой канализации</p> <p>1.3. Организация системы (инфраструктуры) сбора и вывоза мусора организация и поставка мусорных урн</p> <p>1.4. Проведение мероприятий по информированию населения по вопросам обеззараживания ТБО (использования отходов, повышения уровень знаний населения по охране окружающей среды)</p>	500	100	100	100	100	100	Областной бюджет	1. К 2016 г. уровень населения общестественных и социальных учреждений, подключённых к центральной канализации повысилась на 5%
			1100	220	220	220	220	220	Не определен	2. Задоложенности потребителей услуг ЖКХ снижены на 50% к 2016г.
			40	8	8	8	8	8	Местный бюджет	3. Количество домохозяйств, охваченных услугами по транспортировке мусора составило 250 домохозяйств к 2016г.
			30	6	6	6	6	6	Местный бюджет	
ИТОГО:			1670	334	334	334	334	334	334	

Цель	Задачи	Мероприятия/проекты	Стоимость (тыс. сом)	Годы					Источник финансирования	Ожидаемые результаты
				2011	2012	2013	2014	2015		
Питьевое водоснабжение										
Улучшения доступа населения к чистой питьевой воде	I. Расширения и восстановление систем питьевого водоснабжения	I.1. Бурение артезианских скважин в местности Бодор поселка Шайдон (2 ед)	596	119,2	119,2	119,2	119,2	119,2	Иностранные инвестиции	I. Населения Айтского района, имеющего доступ к качественной питьевой воде возрастает 70% к 2016 г.
		I.2. Строительство резервуара питьевой воды емкостью 500 м ³ в поселке Шайдон	225	45	45	45	45	45	Иностранные инвестиции	
		I.3. Строительство водопроводной линии (d=300) в артезианских скважинах №2 до сборной мечети в поселке Шайдон (850 метров)	360	72	72	72	72	72	Иностранные инвестиции	
		I.4. Монтаж и установка свободных электрических линий в поселке Шайдон (6,7 км)	540	108	108	108	108	108	Иностранные инвестиции	
		I.5. Соединение артезианских скважин №1, №2, а также родника с резервуаром в поселке Шайдон	90	18	18	18	18	18	Предприниматели	
		I.6. Строительство очистного сооружения и резервуара ёмкостью 500 м ³ в поселке Шайдон	36	7,2	7,2	7,2	7,2	7,2	Предприниматели	
		I.7. Ремонт и восстановление артезианской скважины №1 которая находится на территории Центральной больницы, а также №7 находящиеся на территории Гос. Управления санитарно эпидемиологического надзора поселка Шайдон	54	11	11	11	11	11	Предприниматели	
		I.8. Ремонт и восстановление трансформаторов обслуживающих артезианских скважины находящиеся на территории районного военного комиссариата в поселке Шайдон	180	36	36	36	36	36	Предприниматели	
		I.9. Проведение водопроводной линии в селе Камшикургон дж. Камшикурзон	563	112,6	112,6	112,6	112,6	112,6	Предприниматели	
		I.10. Проведение водопроводной линии в селе Мархамат дж. Ошоба	404	80,8	80,8	80,8	80,8	80,8	Не определен	
		I.11. Проведение водопроводной линии в селах Гулиман и Блюки дж. Шодоба	7870	1574	1574	1574	1574	1574	Предприниматели	
		I.12. Проведение водопроводной линии в селе Айти боло дж. Аит	207	41,1	41,1	41,1	41,1	41,1	Не определен	
		I.13. Проведение водопроводной линии в селе Джигда дж. Киркудук	30,1	30,1					Предприниматели	

Цель	Задачи	Мероприятия/проекты	Стоимость (тыс.сом)	Годы					Источник финансирования	Ожидаемые результаты	
				2011	2012	2013	2014	2015			
Электроснабжение											
Улучшить качество услуг электроснабжения учреждений района	Улучшить состояние линий электрообеспечения района	1.1. Строительство подстанции 35/110 кВ в селе Хайтхона д.ж. Понгоз	502	100,4	100,4	100,4	100,4	100,4	100,4	1.Количество построенных и модернизированных подстанций и протяжённость монтированных новых линий электропередач (1 подстанций и 9 км новых линий к 2016 г.) 2.Снижение задолженности пользователей до 40% к 2016 г. Количество и мощность малых ГЭС в территории района достигнет 3 новых ГЭС к 2016 г. с общей мощностью 250кВт	
		1.2. Строительство линии электропередачи 35 кВч подстанций Шайдон до сел Хайтхона (L-10км)	3421	684,2	684,2	684,2	684,2	684,2	684,2		Иностранные инвестиции
		1.3. Модернизация линий электропередач 10кВ в д.ж. Камшикургон (L-10км)	1657	331,4	331,4	331,4	331,4	331,4	331,4		Местный бюджет
		1.4. Модернизация подстанции «Джарбулок» и замена трансформатора 1х10мВт на 1х10мВт в д.ж. Джарбулок	410,4	82,1	82,1	82,1	82,1	82,1	82,1		Не определен
		1.5. Модернизация подстанции «Шайдон»- 35/10кВт. Замена трансформатора 1х6,3мВт на 1х10мВт в д.ж. Шайдон	250,6	50,12	50,12	50,12	50,12	50,12	50,12		Областной бюджет
		1.6. Установка трансформатора в д.ж. Шайдон, Ашт, Понгоз, Ошоба, Джарбулок, Камшикургон и Пунук (32 единицы)	1452	290,4	290,4	290,4	290,4	290,4	290,4		Не определен
		1.7. Замена трансформаторов в д.ж. Шайдон, Ашт, Понгоз, Ошоба и Пунук (16 единиц)	432	86,4	86,4	86,4	86,4	86,4	86,4		Не определен
		1.8. Модернизация подстанции 35/10 кВ. Замена трансформаторов 1х4,0 мВт на 1х6,3 мВт в д.ж. Ашт	250,6	50,12	50,12	50,12	50,12	50,12	50,12		Иностранные инвестиции (АБР)
		1.9. Модернизация линий электропередач 0,4кВ в д.ж. Камшикургон (L-10км)	1321,2	264,24	264,24	264,24	264,24	264,24	264,24		Не определен
		1.10. Строительство линий электропередач 220 кВ «Кайрокум-Ашт» (L-86км)	26250,0		26250,0						Не определен
2. Обеспечение населения качественными источниками электроэнергии	1.11. Строительство линий электропередач в махале Дашт д.ж. Пунук (L-5км)	350	70	70	70	70	70	70	Иностранные инвестиции		
	2.1. Строительство малого ГЭС «Ашт» в д.ж. Понгоз	324	64,8	64,8	64,8	64,8	64,8	64,8	Иностранные инвестиции		
	2.2. Строительство малого ГЭС «Ашт» в д.ж. Ашт	270	54	54	54	54	54	54	Иностранные инвестиции		
	2.3. Строительство малого ГЭС «Оби Ашт» в д.ж. Ашт	1890	378	378	378	378	378	378	Иностранные инвестиции		
ИТОГО:			38780,8	2506,18	28756,18	2506,18	2506,18	2506,08			

Цель	Задачи	Мероприятия/проекты	Стоимость (тыс.сом)	Годы					Источник финансирования	Ожидаемые результаты
				Транспорт и дорожная коммуникация						
				2011	2012	2013	2014	2015		
Улучшение коммунационной и транспортной инфраструктуры	1. Улучшение состояния транспортной сети	Транспорт и дорожная коммуникация								
		1.1. Строительство дороги Худжанд Ашт	24725,6	-	-	12725,6	12000,0	Иностранные инвестиции	1.Протяженность отремонтированных автодорог и кол-во отремонтированных мостов достигнет к 2016 г 66 км внутренних дорог и 4 единицы мостов	
		1.2. Строительство дороги Ашт - Канибадам	15120,0	-	-	-	15120,0	Иностранные инвестиции		
		1.3. Ремонт автомобильных дорог «Гафуров-Булок –Понгоз до границы Республики Узбекистан»	103500	25875	25875	25875	25875	Иностранные инвестиции		
		1.4. Ремонт автомобильной дороги Булок – Шайдон в дж. Шайдон (0-11,3км)	810	162	162	162	162	Местный бюджет		
		1.5. Проведение текущего ремонта автомобильной дороги Гафуров-Булок –Пунгон -Киркудук (Энгелс-Коммунизм)	30	6	6	6	6	Местный бюджет		
		1.6. Ремонтирование автомобильной дорог Тут-Ашт-Оби Ашт в дж. Ашт (6-20км)	358	71,6	71,6	71,6	71,6	Местный бюджет		
		1.7. Проведение текущего ремонта автомобильной дороги Гафуров-Булок –Пунгон-Ошоба – Шива (12-17км) в дж. Ошоба	128	25,6	25,6	25,6	25,6	Иностранные инвестиции		
		1.8. Проведение текущего ремонта автомобильной дороги Гафуров-Булок –Пунгон-Адрасмон(2-22км)	112,6				112,6	Иностранные инвестиции		
		1.9. Ремонт автомобильной дороги Шайдон-Понгоз (4-9км)	1000	200	200	200	200	Иностранные инвестиции		
		1.10. Ремонт автомобильной дороги Бободархон-Мудломир	180	36	36	36	36	Иностранные инвестиции		
		1.11. Ремонт автомобильной дороги Энгельс –Коммунизм (5-15,9км)	72,5	14,5	14,5	14,5	14,5	Иностранные инвестиции		
		1.12. Ремонт внутренней автомобильной дороги дж. Пунук	2882	576,4	576,4	576,4	576,4	Областной бюджет		
		1.13. Ремонт моста автомобильной дороги Шайдон - Понгоз (1 единица)	128	25,6	25,6	25,6	25,6	Областной бюджет		
		1.14. Ремонт моста автомобильной дороги Бободархон - Мудломир (1 единица)	25,6		25,6			Областной бюджет		
		1.15. Ремонт моста в автомобильной дороге Гафуров –Булок-Пунгон-Ошоба –Шивар (1 единица)	20,3		20,3			Областной бюджет		
1.16. Ремонт моста в автомобильной дороге Энгельс - Коммунизм	77	15,4	15,4	15,4	15,4	Областной бюджет				
ИТОГО:			149169,6	1133,1	127054	27008,1	39733,7	54240,7		

2.4. Безопасность окружающей среды и готовность к Чрезвычайным ситуациям (ЧС)

2.4.1. Чрезвычайные ситуации

Аштский район из-за ее географического расположения очень часто подвергается стихийным бедствиям. В течении 2000-2010 гг. в районе было зарегистрированы 6 селевых потоков, ущерб которых всего составило 7802,8 тыс.сом.

В районе отдел по чрезвычайным ситуациям (ЧС) и гражданской обороне ИОГВ района несет ответственность по вопросам предупреждению и предотвращению ЧС.

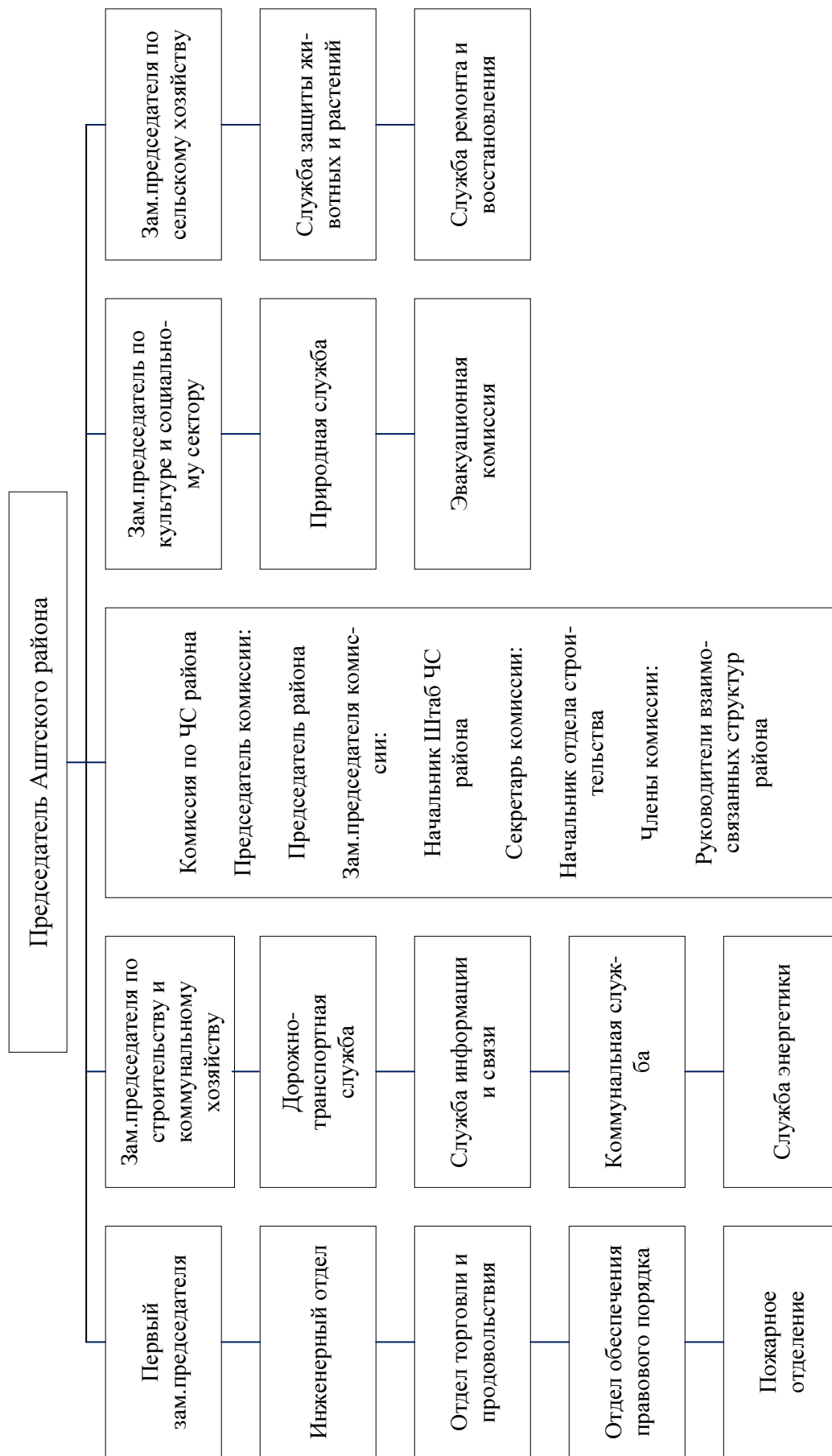
По району основными зонами риска ЧС считается населенные пункты расположены на устье 7 рек. Кроме того к зонам риска по ЧС относятся все населенные пункты расположенные у подножья гор. В районном штабе по ЧС и ГО в данный момент идет процесс реализации проекта по созданию карт зона риска по 20 населенным пунктам 5 сельских джамоатов района. В районе имеется система реагирования и оповещение на ЧС.

Для предотвращения ЧС и снижения их последствий в районе постоянно реализуются мероприятия.

Секторные проблемы по борьбе и предотвращению ЧС включают в себя:

- Недостаточность финансовых средств в бюджете и низкая эффективность порядка предупреждения природных бедствий, в том числе отсутствие группирования участков подверженных геолого-экзогенным процессам с целью выявления зон относительно высокого риска на этапе планирования инфраструктуры района,
- Отсутствие карт участков подверженных рискам природного бедствия; домостроительство в поселках и сельской местности
- Отсутствие средств для устойчивой деятельности по усилению берегов;
- Отсутствие мер по предварительному предупреждению размыва.
- Отсутствие технической оценки жилищного фонда района;
- Отсутствие информации по зонам высокого риска природных бедствий района;
- Незнание методов строительства зданий выносимых к землетрясениям посредством местных ресурсов.
- Отсутствие предварительной оценки зоны с точки зрения подверженности рискам природного бедствия до начала строительства социальных учреждений;
- Отсутствие финансовых средств для митигационных работ;
- Отсутствие предупредительных работ по рискам природных бедствий, предупредительных мероприятий, готовности и действий во время бедствий в школьных учреждениях;
- Низкая эффективность предоставления скорой помощи в случае ЧС.

Схема 1. Организационная структура обеспечения готовности и о повешения при ЧС



2.4.2. Экологическая безопасность

В ходе разработки Программы в районе был выявлен ряд экологических проблем. В результате анализа и обсуждения с общественностью следующие проблемы были определены как приоритетные:

- проблема обеспечения населения чистой безвредной для здоровья питьевой водой, устойчивое функционирование канализационной системы;
- неблагоприятное санитарное состояние района, недостаточное количество санкционированных мусоросвалок;
- проблема деградации и засоление земель,
- сокращение и деградация лесных насаждений;
- неудовлетворительно состояние берегов, саев, речек, повышающее риск разрушительных селевых потоков;
- распространение вредителей и болезней сельхозкультур (появление и расширение зоны обитания термитов).
- низкая экологическая осведомленность среди населения.

Анализ экологических проблем в ходе разработки Программы был интегрирован в анализ ситуации в каждом отдельно взятом секторе. Таким образом, данные проблемы более детально были описаны в соответствующих секторных главах Программы, где также предлагаются меры по их минимизации.

2.4.3. Стратегия и задачи сферы безопасности окружающей среды

Ниже представлены стратегии и задачи по обеспечению безопасности окружающей среды и управлению снижением рисками при ЧС

Цель/Задачи	Мероприятия	Стоимость	Годы					Источник финансирования	Ожидаемые результаты								
			2011	2012	2013	2014	2015										
Усечение безопасности окружающей среды и снижение рисков ЧС	1. Проведение мероприятий по предупреждению ЧС	30,6	6,1	6,1	6,1	6,1	6,2	Местный бюджет	1. До 2016 год проведены берегоукрепительные работы в опасных зонах рек района (4,1 км)								
		56,2	11,2	11,2	11,2	11,3	11,3			Международная организация «АКТЕД»							
		23,7	23,7								Не определен						
		225,4	45,0	45,1	45,1	45,1	45,1					Местный бюджет					
		72	14,4	14,4	14,4	14,4	14,4						Местный бюджет				
		32	6,4	6,4	6,4	6,4	6,4							Международная организация «АКТЕД»			
		26,6	26,6												Не определен		
		164	32,8	32,8	32,8	32,8	32,8									Международная организация «АКТЕД»	
		25,5	25,5														Не определен
		12	12														

2.5. Ресурсное обеспечение

2.5.1. Внутренние ресурсы района

Структура управления и человеческие ресурсы. Местный орган государственной власти Аштского района состоит из представительного и исполнительного органа.

Местный представительный орган государственной власти состоит из Меджлиса народных депутатов, в составе которого входят 40 депутатов, в том числе 5 женщин. В составе Меджлиса действуют следующие комитеты: Комиссия по законности и правопорядку; Комиссия по экономике и бюджету, вопросам аграрной политики, охраны природы, продовольствия, труду и услугам населению, по вопросам социальной защиты, науки, образования, здравоохранения, культуры и молодежной политики, семьи и женщин, по вопросам строительства, промышленности, транспорту и коммуникации, дорожного и жилищного хозяйств, по делам подростков.

Исполнительным органом Аштского района выступает местный орган государственной власти района.

Основным ответственным за разработку и реализацию ПР района является Первый заместитель председателя Аштского района, курирующий экономический блок, отдел экономики и торговли, который и является председателем Рабочей Группы. Ключевой ответственной структурой ИОГВ Аштского района по разработке и реализации ПРР является отдел экономики и торговли, в функциональные обязанности которого входят: административная и техническая поддержка Рабочей группы а также инициативных групп, повышение их потенциала по вопросам планирования развития, организация и проведение встреч, круглых столов по вопросам планирования, фасилитация процесса сбора, обработки и интерпретации данных, экспертиза отраслевых стратегий и согласование их со стратегическими национальными, секторальными и региональными документами, тесное сотрудничество с МЭРТ и управлением экономики и торговли области, техническое содействие группе по МиО, составление регулярных отчетов по итогам мониторинга. Основные проблемы ИОГВ в связи с реализацией ПР и оказанием качественных услуг населению включают в себя:

- Низкое качество статистических данных (особенно на уровне джамоатов) и единой базы данных по социально-экономическому развитию, устаревшие методы сбора данных и введения отчетности, отсутствие отчетности по некоторым ключевым параметрам (например, по налогам в разрезе отраслей);
- Низкий уровень обеспеченности компьютерной техникой и оборудованием, лицензионными антивирусными программными продуктами;
- Отсутствие доступа к сети интернет и единой компьютерной локальной сети для упрощения согласования и поиска документов и введения единой базы данных;
- Низкий потенциал отдела экономики и торговли и других отделов социального и экономического направления по вопросам планирования комплексного социально экономического развития, бюджетирования, мониторинга и оценки, фандрейзинга и написания проектов;
- Неудовлетворительное состояние и неблагоустройство административного здания ИОМГВ и многих джамоатов;
- Отсутствие электронного бухгалтерского учёта на уровне ИОГВ и джамоатов;
- Низкий уровень знаний сотрудников госслужбы по вопросам использования компьютерной и офисной техники;
- Низкая заработная плата и мотивация сотрудников.

Необходимо заметить, что в вопросах партнёрства с частным и гражданским сектором ИОГВ имеет положительный опыт. Тем не менее, существует низкая заинтересованность НПО и частных предпринимателей в участие в принятии решений и сотрудничестве с ИОГВ. Это происходит как ввиду низкого потенциала сотрудников ИОГВ, так и по причине слабой организации частного и гражданского сектора.

Схема 2. Организационная структура исполнительного органа Аштского района



Бюджетное обеспечение района. Основным источником финансирования ПР Аштского района являются средства местного бюджета. Аштский район является субвенционным районом и ежегодно получает финансовую помощь из областного бюджета. В 2010 г. району из средств областного бюджета было выделено финансовая помощь в размере 5866,4 тыс.сом. Основными составляющими доходной части бюджета Аштского района является государственные субвенции, налоги и сборы.

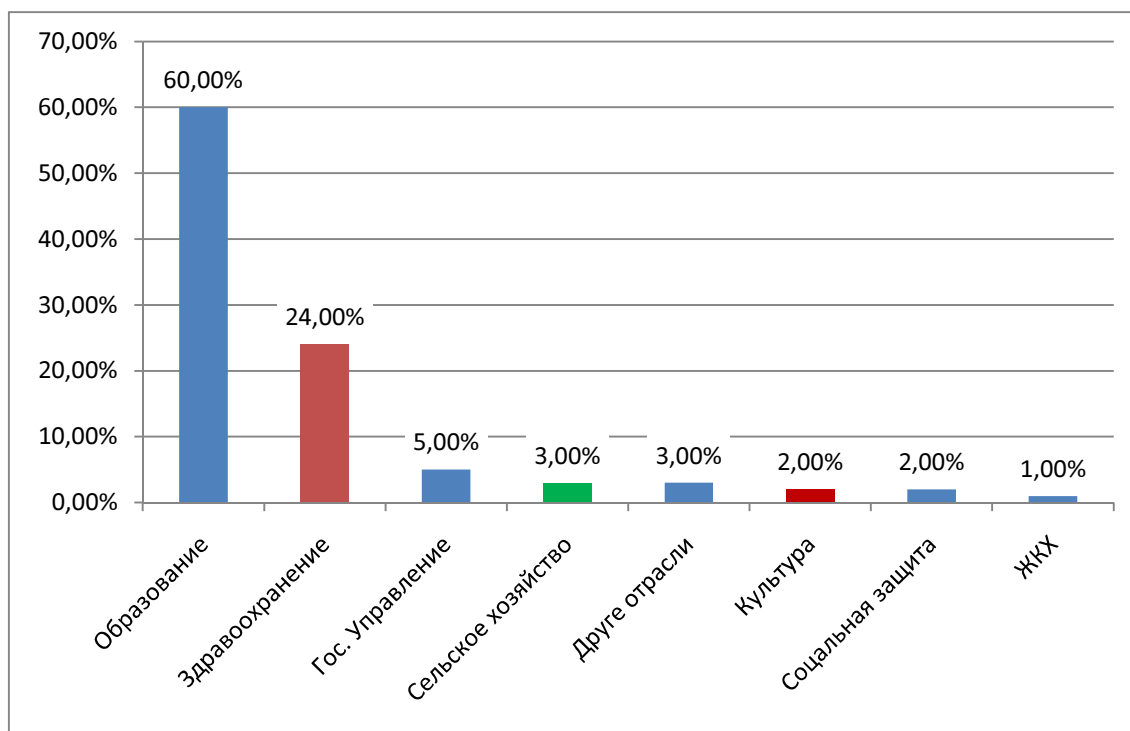
Доход бюджета района в течении последних лет увеличился. Темп роста местного бюджета района в 2010 г. по отношению к 2008 г. составил 154%. В формировании доходной части бюджета отсутствует отклонение от выполнения намеченных планов.

Таблица 47. Формирование доходной части бюджета Аитского района в 2008-2010гг.

Наименование источника дохода	2008	2009	2010
Налог с доход физических лиц	1084,1	1441,9	1880,0
Налог с дохода других налогоплательщиков (патент и свидетельства)	314,4	465,5	503,1
Налог с прибил	163,7	553,9	471,2
НДС	401,3	364,5	382,6
Акцизы	0,3	0,4	-
Земельный налог	442,3	503,7	515,6
Налог на недропользователей	106,4	139,8	107,7
Налог с пользователей автомобильных дорог	207,1	185,2	254,1
Налог, уплачиваемый по упрощенной системе	73,6	140,6	294,4
Единый налог	1894,4	2051,9	2663,4
Государственная пошлина	510,1	440,8	894,8
Минимальный налог на доходы	149,9	298,6	341,6
Налог на недвижимость	463,9	745,9	791,9
Налог с владельцев транспортных средств	635,5	885,8	1113,0
Налог с розничных продаж	226,9	341,8	534,3
Другие платежи	903,7	989,1	875,3
ВСЕГО ДОХОДОВ:	7577,9	9559,4	11623,3

Расходы местного бюджета направляются на финансирование бюджетных отраслей, из которых большую часть составляют расходы на социальную сферу (87,2% защищённые статьи - заработная плата и отчисления).

Диаграмма 1. Структура расходов бюджета Аитского района в 2010 г.



Расходы местного бюджета в экономическую сферу в 2010 г. в основном состояли из выплат заработной платы, государственного страхования и других расходов.

Таблица 48. Анализ расходной части местного бюджета 2008-2010гг. (тыс. сомони)

Наименование расходы	2008			2009		2010			
	План	Выполнения	% выполнения	План	Выполнения	% от общего расхода	План	Выполнения	% выполнения
Орган управления	778,3	768,7	98,8	885,1	899,3	6,5	984.8	912.0	92.6
Оборона	42,2	73,6	174,6	88,1	102,6	0,7	12.3	12.6	102.7
Органы защита права	3,4	52,6	15,4	14,5	25,8	0.1	22.4	22.4	100.0
Образование	7352,6	7348,6	99,9	9411,6	8794,1	63.7	11175.9	10463.2	93.6
Здравоохранение	1953,8	1999,9	102,4	2951,9	2981,9	21.6	4153.5	4128.0	99.4
Социальное обеспече- ние	246,6	252,3	102,3	274,4	273,7	2.0	341.3	310.7	91.0
ЖКХ	151,8	184,7	121,7	177,6	177,6	1.3	154.1	154.0	99.0
Культура	112,6	122,0	108,4	226,2	223,9	1.6	331.9	316.6	95.4
Сельского хозяйство	273,0	273,0	100,0	318,8	314,4	2.3	483.0	471.9	97.7
Другие	200,0	200,0	100,0	7,9	-	-	473.3	490.5	103.6
Транспорт и коммуни- кация	-	-	-	10,0	10,0	0.1	-	-	-
ИТОГО:	11114,3	11275,4	101,4	14366,1	13803,3	100.0	18132.5	17281.9	95.3

В сферу управления снижения риска ЧС средства из районного бюджета предусматривается только в случаи перевыполнения плана доходов местного бюджета.

Привлечение дополнительных финансовых средств. В районе реализуется ряд программ, которые поддерживаются отраслевыми министерствами и ведомствами РТ:

- Для обеспечения реализации Постановления Правительства РТ от 27.08.2008 г. №436 «Утверждение Программы строительства, ремонта и восстановления школ в 2008-2015гг.», за счет средств областного и района бюджета, а также спонсоров в 2009-2013 гг. предусмотрено проведение основного ремонта в 23 школах района, в строительство дополнительных классов в одной школе, а также завершение строительства недостроенных зданий в 3-х школах.
- В рамках деятельности отдела по делам семьи и женщин исполнительного органа гост. власти района и реализации Государственной программы «Выбор, воспитание и постановка руководящих кадров из числа способных женщин на период 2007-2016 гг.» запланировано проведение ряда мероприятий в течении 2009-2013 гг. В рамках реализации данной программы предусмотрено обеспечение способных девушек Президентской квотой для поступления в ВУЗ-ы страны, организация курсов обучения для подготовки руководящих кадров из числа женщин. С начала реализации данной программы на данных курсах в областном центре и в столице республики прошли обучения 8 женщин.
- Вновь возобновилась работа по завершению строительства больницы на 150 коек в центре района и в текущем году со стороны Дирекцией капитального строительства при Правительстве РТ было выделено финансовых средств в размере 286,0 тыс.сом.

2.5.2. Внешние ресурсы

Для реализации проектов и программ Местный исполнительный орган государственной власти района привлекает дополнительные внешние и внутренние инвестиции.

В районе в последние годы реализуются следующие проекты, поддерживаемые международными организациями:

- «Восстановление ирригационной системы» с общим бюджетом 8030,8 тыс.долл., при финансировании Азиатского Банка Развития.
- «Базовое и общинное здравоохранение» с общим бюджетом 2724,3 тыс.долл., при финансировании Всемирного Банка Развития.

- При финансировании международной организации «Корпус Милосердия» реализованы следующие проекты:
- «Восстановление ирригационной скважины в кишлаке верхний Аппон джамоата Ошоба » на сумму 108,3 тыс. сомони;
- «Восстановление системы питьевого водоснабжения в кишлаке Янгикишлак джамоата Кирккудук » на сумму 131,9 тыс. сомони;
- «Восстановление ирригационной скважины в кишлаке Урмонтол джамоата Кирккудук » на сумму 81,5 тыс.сомони;
- «Ограждение санитарной зоны питьевой воды в кишлаке Ошоба джамоата Ошоба» на сумму 64,0 тыс.сомони.
- При финансировании международной организации «АКТЕД» реализованы следующие проекты:
- «Берегоукрепление, защита ирригационного канала и приусадебных участков в селе Кули-Хуча джамоата Шайдан » на сумму 23,7 тыс.сомони;
- «Берегоукрепительные работы речки Ошобасая, защита автомобильной дороги используемая 3 населенными пунктами (Олма, Шивар, Гарвон)» на сумму 26,6 тыс. сомони;
- «Строительство бетонного перехода через сай для автомобилей, берегоукрепительные работы в селе Гоч» на сумму 11,9 тыс.сомони;
- «Берегоукрепительные работы в селе Бободархон. Защита системы питьевого водоснабжения, главной автомобильной дороги, зданий социального значения села Бободархон джамоата Пангаз » на сумму 25,4 тыс.сомони.

2.5.3. Стратегии и задачи по улучшению ресурсного потенциала

Задачи и меры по улучшению ресурсного обеспечения

Цель	Задачи	Мероприятия/проекты	Стоимость (тыс.сом)	Годы					Источник Финансирование	Ожидаемые результаты
				2011	2012	2013	2014	2015		
Повышение потенциала района по управлению услугами развитием 1. Улучшение условий работ специалистов центрального аппарата района и джамаатов		1.1. Проведение капитального ремонта административного здания аппарата исполнительного органа государственной власти района	285				150	135	Местный бюджет	1. Население выражает удовлетворительность услугам предоставляемых ИОГВ и джамаатов
		1.2. Приобретение комплекта компьютерной техники для управлений и отделов ИОГВ	75	15	15	15	15			
		1.3. Обеспечение доступ сотрудников аппарата ИОГВ к сети ИНТЕРНЕТ	50	10	10	10	10			
		1.4. Ежегодное предоставление земельных участков для 2 молодых специалистов аппарата исполнительного органа государственной власти района	40	8	8	8	8			
		1.5. Обеспечение доступа сотрудников управления, джамаатов к сети ИНТЕРНЕТ (покупка модемов)	20	4	4	4	4			
		1.6. Организация курсов изучения компьютерной и офисной техники, навыкам использования Windows, Word, Excel для работников аппарат исполнительного органа государственной власти района	35	7	7	7	7			
		1.7. Разработка статистической базы данных района и подготовка сборника действующих законов и нормативных актов для работников аппарата исполнительного органа государственной власти района	55	11	11	11	11			
		1.8. Обеспечение компьютерной и офисной техники	45	9	9	9	9			
		1.9. Разработка предложений по улучшению структуры управления ИОГВ и представление в руководство района и области	-	-	-	-	-			
		1.10. Нахождение партнерства и сотрудничества с заинтересованными сторонами	5	1	1	1	1			
		1.11. Проведение семинаров по вопросам «Разработка инвестиционных проектов» на основе требования доноров	10	2	2	2	2			
		1.12. Создание базы данных донорской информации	5	1	1	1	1			
		1.13. Организация «Фондрезинга»	5	1	1	1	1			
ИТОГО:			630	69	69	69	219	204		

2.5.4. Финансовое обеспечение ПР

Согласно подсчетов стоимость ПР Аштского района всего составило 375513,8 тыс. сомони.

Таблица 49. Оценка стоимости ПР Аштского района по секторам на период 2011-2015гг. (тыс. сомони)

Отрасли	Всего	2011	2012	2013	2014	2015
Экономический блок	133529	22959,4	31557,8	24001,6	32017,6	22992,6
• Сельское хозяйство	65370	11411,2	15456,4	11400,8	15700,8	11400,8
• Промышленность	112088	1381,6	5381,6	19681,6	21681,6	63961,6
• МСБ	2789	137	645	1200	616	191
Социальный блок	34723,3	4590,1	11243,05	8331,25	7836,25	2722,65
• Образование	18161,7	3724,16	2240,11	5221,81	5055,81	1919,81
• Здравоохранения	14451,2	498,24	8635,24	2723,24	2188,24	406,24
• Культура, досуг и спорт	2110,4	367,7	367,7	386,2	592,2	396,6
Инфраструктура	204184,5	6880,08	59081,08	32755,08	45480,68	59987,58
• Водоснабжение	14564,7	2906,8	2936,9	2906,8	2906,8	2906,8
• ЖКХ	1670	334	334	334	334	334
• Электроснабжение	38780,8	2506,18	28756,18	2506,18	2506,18	2506,08
• Транспорт и коммуникации	149169,6	1133,1	27054	27008,1	39733,7	54240,7
Безопасность окружающей среды и ЧС	2447	559,4	471,7	471,7	471,9	472,2
Управленческий блок	630	69	69	69	219	204
ВСЕГО СТОИМОСТЬ ПРР:	375513,8	35057,98	102422,6	65628,63	86025,43	86379,03

Таблица 50. Группирование стоимости ПР по источникам финансирования

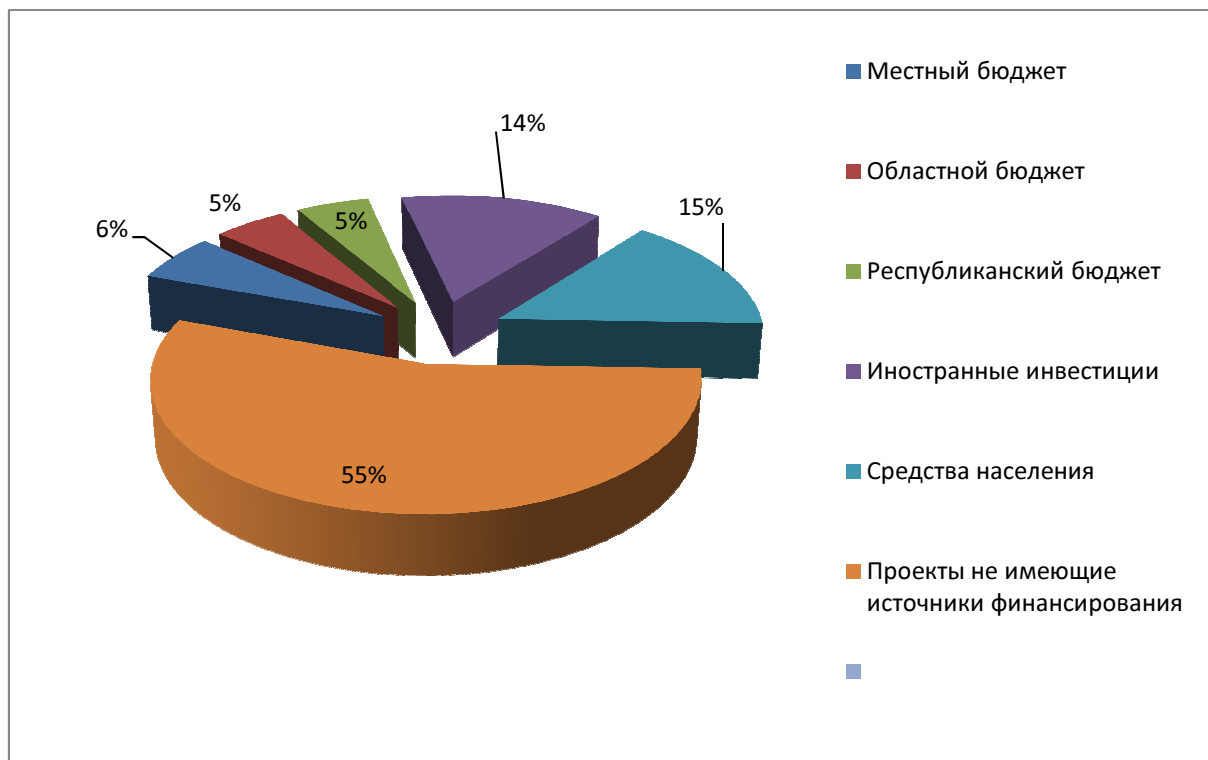
Источники	Всего (тыс. сомони)	% от общего бюджета	2011	2012	2013	2014	2015
Местный бюджет	20653,3	5,5%	4130,6	4130,6	4130,6	4130,6	4130,9
Областной бюджет	18025,0	4,8%	3605,0	3605,0	3605,0	3605,0	3605,0
Республиканский бюджет	16523,0	4,4%	3304,6	3304,6	3304,6	3304,6	3304,6
Иностранные инвестиции ²	52195,3	13,9%	10439,0	10439,0	10439,0	10439,0	10439,3
Средства населения	58580,2	15,6%	11716,04	11716,04	11716,04	11716,04	11716,04
Проекты не имеющие источники финансирования	209537,0	55,8%	41907,4	41907,4	41907,4	41907,4	41907,4
ИТОГО:	375513,8	100%	35057,98	102422,6	65628,63	86025,43	86379,03

Анализ показал что 45% мероприятий запланированные в рамках реализации ПРР имеют под собой финансирование в основном за счёт бюджета всех уровней, внешних заимствований и грантов и средств населения.

Проблемы в сфере мобилизации ресурсов. Необходимо отметить что в сфере мобилизации дополнительных ресурсов для покрытия финансирования проектов и мероприятий которые не имеют под собой источники финансирования местные ИОГВ имеют не достаточный потенциал в частности в написании проектов, организации фандрейзинга, составление инвестиционных проектов согласно требований потенциальных доноров (в частности процедур подачи заявки в ПГИ) отсутствия низко процентных долгосрочных кредитных продуктов, низкая информированность и отсутствие информации о донорах и их приоритетах и стратегий, не соответствующий инвестиционный климат, несоответствующий уровень налоговых сборов, развитость теневой экономики и коррупции на местном уровне.

² -проекты, которые имеют источники финансирования за счет иностранных инвестиций

Диаграмма 2. Удельный вес источников финансирования



ГЛАВА 3. СИСТЕМА МОНИТОРИНГ И ОЦЕНКА

Одним из основных элементов системы менеджмента реализации ПР Аштского района является система мониторинга и оценки (МиО). Она используется для оценки достижений в деятельности в плане реализации целей программы. Система МиО дает возможность анализировать процесс реализации составленных планов и достижения намеченных показателей.

Проведение МиО в прозрачной и отчетливой форме, эффективность организации системы МиО, вовлечение народных депутатов, исполнительных органов всех уровней, местного самоуправления и партнеров по развитию являются основными принципами МиО.

Группа МиО и будет создана решением Председателя района. Она будет состоять из отраслевых специалистов и работников аппарата. Группа будет управляться одним из заместителей председателя. Решением Председателя определяются полномочия членов группы. Совершенно важным является доступность всех необходимых документов членам группы для проведения мониторинга.

Ежегодный рабочий план составляется группой по МиО в начале каждого года. В данном плане охватываются мероприятия и результаты все разделов программы.

Группа МиО проводит оценку реализации запланированных деятельности по программе и сравнивает полученные результаты с запланированными показателями. В случае невыполнения какой либо деятельности или отклонения от показателей, выясняются причина и предлагаются методы и пути коррекции ситуации. Результаты МиО отражаются в ежегодных отчетах группы МиО, которые предоставляются Председателю района и затем населению посредством общественных слушаний.

Отдел статистики обеспечивает своевременный сбор данных, необходимых для эффективного МиО.

В январе каждого года данные по МиО будут отражены в годовом отчете реализации ПР района.

**Участники разработки Программы
социально-экономического развития района**

Хамидов С. Г. – Начальник отдела развития регионов. Министерства экономического развития и торговли РТ;

Курбонходжаев Юсуф – Старший советник по местному управлению ПРС ПРООН;

Олимов М. О. – Специалист ПРООН по связи бюджета и планирования;

Дехконов Дж. – Специалист ПРООН по планированию;

Мадаминов Р. К. – Специалист ПРООН по координации процесса планирования;

Азизова С. – Специалист по местному управлению ПРООН;

Норов А. К. – к.э.н. Национальный консультант в ПРООН;

Хакимов Х. Р. – Национальный консультант в ПРООН;

Рахмонов З. Э. – Национальный консультант в ПРООН;

Абдуллоев М. Р. – Национальный консультант в ПРООН.

Подписано к печати 24.10.2012
Усл. п.л. 8.75. Гарнитура Times New Roman.
Тираж 20 экз.



Отпечатано ООО «Контраст»
г. Душанбе, ул. Н. Мухаммад, 26