



ҶУМҲУРИИ ТОҶИКИСТОН
ВИЛОЯТИ СУҒД
МАҶЛИСИ ВАКИЛОНИ ХАЛҚИ НОҲИЯИ АЙНӢ
ҚАРОР

№ 132 аз 23 июли соли 2012

ш. АйнӢ.

Дар бораи тасдиқи Барномаи
рушди иҷтимоию иқтисодии ноҳияи
АйнӢ барои солҳои 2011-2015

Мутобиқи моддаҳои 8, 9 ва 20-и Қонуни конститутсионии Ҷумҳурии Тоҷикистон «Дар бораи мақомоти маҳаллии ҳокимияти давлатӣ» иҷлосияи шашуми Маҷлиси вакилони халқи ноҳияи АйнӢ (даъвати IX)

ҚАРОР МЕКУНАД:

1. Барномаи рушди иҷтимоию иқтисодии ноҳияи АйнӢ барои солҳои 2011-2015 тасдиқ карда шавад (замима мегардад).
2. Муовини аввали раиси ноҳия, муовинони раиси ноҳия, роҳбари Дастгоҳи раиси ноҳия, мудирони баҳши иқтисод ва савдои мақомоти иҷроии ҳокимияти давлатии ноҳия, роҳбарони ташкилоту муассисаҳои ноҳиявӣ, раисони ҷамоатҳои деҳоти ноҳия ва сардорони хоҷагиҳои деҳқонӣ (новобаста ба шакли моликияташон) дар амали намудани Барномаи рушди иҷтимоию иқтисодии ноҳияи АйнӢ барои солҳои 2011-2015 дар ҳамкорӣ бо мақомоти иҷроияи ҳокимияти давлатии вилояти Суғд, вазорату кумитаҳо, идораю муассисаҳои дахлдор, созмонҳои байналмилалӣ, фондҳои маблағгузор, ташкилотҳои ғайридавлатӣ ва соҳибкорони ватанию хориҷӣ тадбирҳои мушаххас андешанд.
3. Сардори Раёсати молияи ноҳия ва мудирони баҳши иқтисод ва савдои мақомоти иҷроияи ҳокимияти давлатии ноҳия ҳамасола дар таҳияи бучети ноҳия иҷроиши самараноки Барномаи мазкурро ба эътибор гиранд.
4. Муовини аввал ва муовинони раиси ноҳия вазифадор карда шавад, ки аз рафти иҷроии Барномаи мазкур ҳар сол моҳи декабр дар иҷлосияи Маҷлиси вакилони халқи ноҳия ҳисобот манзур намояд.
5. Назорати иҷроии қарори мазкур ба зиммаи комиссияи доимии Маҷлиси вакилони халқи ноҳия «Оид ба масъалаҳои бучет, сохтмон, савдо, нақлиёт, алоқа, меҳнат ва хизмати коммуналӣ» ва муовинони раиси ноҳия вогузор карда шавад.

Раиси Маҷлис

Р.Раҳматов.



Программа подготовлена при технической поддержке «Программы сельского развития», финансируемой ПРООН, Германским агентством по международному развитию и Министерством международного развития Великобритании.

1. Оценка финансовых потребностей для реализации Программы развития

	Всего	2011	2012	2013	2014	2015
Экономический блок	40281,6	8189,39	8198,39	7976,24	7976,24	7941,24
Бюджеты всех уровень	3388,5	677,7	677,7	677,7	677,7	677,7
Средства населения	794	158,8	158,8	158,8	158,8	158,8
Иностранная инвестиция ¹	1920,5	384,1	384,1	384,1	384,1	384,1
Частные инвестиции	2709	541,8	541,8	541,8	541,8	541,8
Потребность в инвестициях	31469,6	6293,9	6293,9	6293,9	6293,9	6294
Социальный блок	32546	6528,7	6528,7	6496,2	6496,2	6496,2
Бюджеты всех уровень	2278,5	455,7	455,7	455,7	455,7	455,7
Средства населения	1817	363,4	363,4	363,4	363,4	363,4
Иностранная инвестиция	4268	853,6	853,6	853,6	853,6	853,6
Частные инвестиции	700	140	140	140	140	140
Потребность в инвестициях	23482,5	4696,5	4696,5	4696,5	4696,5	4696,5
Инфраструктура	28696	5795	5795	5701	5701	5704
Бюджеты всех уровень	2010	402	402	402	402	402
Средства населения	535	107	107	107	107	107
Иностранная инвестиция	2615	523	523	523	523	523
Частные инвестиции	450	90	90	90	90	90
Потребность в инвестициях	23086	4617,2	4617,2	4617,2	4617,2	4617,2
ЧС и экология	4814,3	594,36	1149,21	1160,01	1059,21	851,51
Бюджеты всех уровень	385	77	77	77	77	77
Средства населения	50	10	10	10	10	10
Иностранная инвестиция	660	132	132	132	132	132
Частные инвестиции	150	30	30	30	30	30
Потребность в инвестициях	3569,3	713,86	713,86	713,86	713,86	713,86
Ресурсные обеспечения	680	416	66	66	66	66
Бюджеты всех уровень	680	416	66	66	66	66
ВСЕГО ПОТРЕБНОСТЬ	81607,4	16321,46	16321,46	16321,46	16321,46	16321,56
ИТОГО:	107017,9	21523,45	21737,3	21399,45	21298,65	21058,95

¹ -проекты имеют источник финансирования

Список сокращений

АВП	Ассоциация водопользователей
ВИЧ	Вирус иммунодефицита человека
ГЭС	Гидроэлектростанция
ГВХ	Государственная водная хозяйства
ГСМ	Горюче - смазочный материал
ДОУ	Дошкольное учреждения
ДТП	Дорожно-транспортное пришествия
ЕРП	Ежегодный рабочий план
ИБР	Исламский Банк Развития
ИВДБВ	Интегрирование ведение болезнь детского возраста
ИОМГВ	Исполнительный орган государственной власти
КНР	Китайская Народная Республика
МЭРТ	Министерству экономического развития и торговли РТ
МЗФ	Микрозаемный фонд
МТС	Машинотракторная станция
МЗРТ	Министерства здравоохранения Республика Таджикистан
М и О	Мониторинг и оценка
НСР	Национальная стратегия развития Республики Таджикистан до 2015 года
ОКС	Отдел капитальное строительства
ПРООН	Программа развития Организации Объединенных Наций
ПРР	Программа развития района
ПГИ	Программ государственных инвестиций грантов и капитального строительства на период 2011 2013гг
ПР	Программа Развития
ПМСП	Первично медицинское санитарная помощь
СВОТ	Сильные и слабые стороны, возможности и угрозы
ССБ	Стратегия снижения уровня бедности в Республике Таджикистан на 2010-2012 годы
СПИД	Синдром приобретенного иммунодефицита
СФК	Северный Ферганский Канал
СЦЗ	Сельский Центр Здоровья
ТБО	Твердый бытовой отход
ФЗОЖ	Формирование здорового образ жизнь
ЧС	Чрезвычайная ситуация
ЦРТ	Цели Развития Тысячелетия
ЦРБ	Центральная Районная Больница

Обращения Председателя Айнинского района

Айнинский район, по своей территориальной протяженности, считается одним из самых больших в Согдийской области Республики Таджикистан.

В древности местность, занимаемая районом, называлась Фалгар. Район был образован 23 ноября 1930 года, и ему было присвоено название Захматабад. 23 января 1955 года он был переименован именем основоположника современной таджикской литературы Садриддина Айни.

В настоящее время, Айнинский район имеет 7 сельских джамоатов и один джамоат шахрак с общим количеством 74169 жителей.

По своей специфике, Айнинский район считается аграрным, одновременно здесь развивается горнодобывающая промышленность. Я, как председатель района, уполномочен раскрыть перед вами трудности, имеющиеся в развитии района. Несмотря на то, что наш район имеет красивую, неповторимую природу, уровень жизни большинства населения очень низкий. Независимо от того, что природа нашего края очень красива, в большинстве поселений круглый год существует опасность возникновения природных стихийных бедствий. Ни для кого не является секретом то, что наш район является дотационным, и из-за нехватки бюджетных средств большинство государственных структур, в том числе учебные и медицинские учреждения, не отвечают современным требованиям.

Район богат природными ископаемыми, такими как: золото, ртуть, сурьма, каменный уголь. Это создаёт условия для создания предприятий по переработке сырья и организации новых рабочих мест.

Необходимо отметить, что большинство отраслей народного хозяйства района развиваются, но существуют проблемы, для решения которых, необходимы определенные средства.

Красивая и сказочная природа района, его горный рельеф дают возможность для создания предприятий по производству экологически чистых продуктов, в том числе мёда и лекарственных растений. Район очень богат залежами каменного угля. Особенно, богатыми залежами являются угольные месторождения Фон-Ягноб, которые расположены в верхний бассейне реки Зерафшан. Объём запасов каменного угля здесь составляет 1,6 млрд. тонн, причем, это уголь - очень высокого качества, 80 процентов из залежей являются коксирующим углем. Эффективное использование этих богатейших природных ископаемых даст возможность решить самую главную проблему района - создание новых рабочих мест.

Как председатель района, я приветствую разработку Программы социально экономического развития Айнинского района на 2011-2015 г.г., и совместно с соответствующими органами района буду стремиться использовать весь потенциал и возможности для её осуществления. Для достижения целей Программы необходимо выполнить значительный объём работ. Местные исполнительные органы государственной власти района, в рамках своих возможностей, приложат все усилия для поиска средств, и внесут свой вклад в реализацию Программы.

В то же время мы обращаемся ко всем международным и отечественным организациям и институтам, ведущим деятельность в республике, внести свой вклад в осуществление данной Программы.

Местные исполнительные органы государственной власти района в свою очередь готовы к взаимовыгодному сотрудничеству.

Мы благодарны Министерству экономического развития и торговли Республики Таджикистан, Программе Развития Сообществ Организации Объединённых Наций за предпринятый ими шаг в деле развития Айнинского района. Мы благодарим рабочей группы совет развития района, джамоаты, центры поддержки джамоатов, все организации и учреждения, принявшие участие в разработке этого важного документа.

ВВЕДЕНИЕ

Программа социально-экономического развития Айнинского района разработана Рабочей группой, которая провела всесторонний анализ ситуации в районе. В процесс анализа и выявления проблем и путей их решения были вовлечены как отраслевые специалисты районного исполнительного органа власти, так и широкий круг заинтересованных сторон, в том числе представители гражданского общества, частного сектора и общественности.

Программа учитывает цели Национальной Стратегии развития Республики Таджикистан до 2015 года, Стратегии снижения уровня бедности в Республике Таджикистан на 2010-2012 годы, а также Цели развития тысячелетия. Ориентации этих основных документов нашли свое отражение в Методологии разработки комплексных программ развития районов в Республике Таджикистан, предложенной Министерством экономического развития и торговли. Данная Методика послужила основным инструментом в процессе разработки Программы.

Программа направлена на развитие различных сфер экономики, решение социальных и инфраструктурных проблем, сохранение окружающей среды и улучшение уровня жизни населения района.

Настоящая Программа состоит из следующих частей:

Часть 1 - краткое описание и анализ общей ситуации в районе, включая тенденции социально-экономического развития в течении последних трех лет;

Часть 2 – оценка нынешнего состояния района Айни в следующих направлениях: экономика, социальное развитие, инфраструктура и окружающая среда, а также стратегии развития по данным направлениям на предстоящие 5 лет и оценка потребности ресурсного обеспечения для достижения поставленных целей;

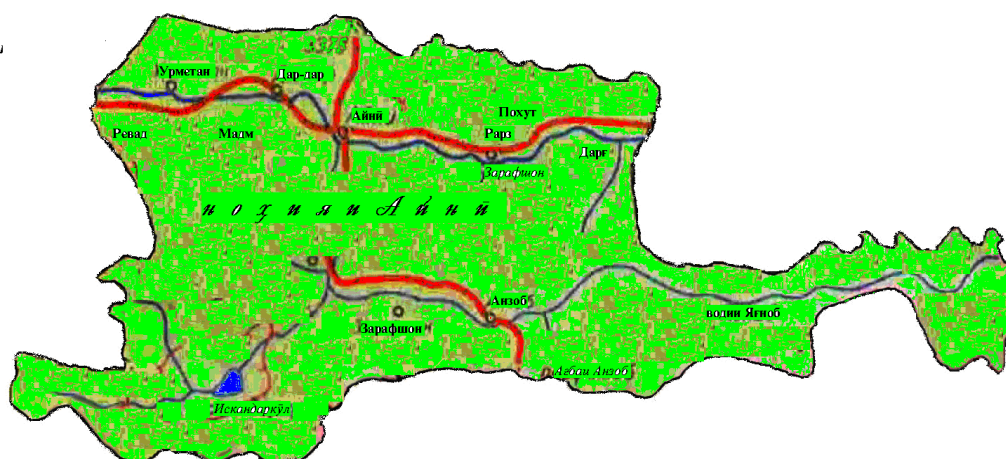
Часть 3 – система организации, реализации, мониторинга и оценки Программы развития района.

1. ОБЩАЯ ХАРАКТЕРИСТИКА АЙНИНСКОГО РАЙОНА

1.1 Географическое положение и административно-территориальное деление

Айнинский район расположен в Согдийской области и по занимаемой площади считается одним из крупнейших районов республики (5,2 тысячи км², что составляет 20,5% от общей территории Согдийской области). 97% территории района занимает горная и холмистая местность. Район граничит с такими районами республики, как Варзоб, Гиссар, Ганчи, Шахристан, Пенджикент, Кухистони Мастчох и Вахдат. Расстояние до города Душанбе составляет 130 км, а до центра Согдийской области, г. Худжанда - 200 км.

Схема 1. Схема района



В настоящий момент район состоит из 1 джамоата шахрак (Зарафшон -1) и 7 джамоатов дехот: Анзоб (8 сел), Аини (11 сел), Дар-Дар (6 сел), Урметан (7 сел), Фондарё (11 сел), Шамтуч (5 сел), Рарз (9 сел).

1.2. Историко-культурный контекст

Айнинский район является одним из древнейших населенных пунктов республики. Исторические находки, обнаруженные на территории района, относятся к бронзовому веку. Правители древнего Согда строили на этой земле величественные крепости и дворцы для жилья и обороны от неприятеля, их которых некоторые сохранились до наших дней.

Жители долины Ягнаба, в которой расположен район, сохранили свои традиции и язык предков² до наших дней.

Одна из ветвей Великого шелкового пути проходила через территорию нынешнего района, что оказало огромное значение на развитие экономики региона.

Нынешний Айнинский район до 30-х годов XX века относился к Фалгарским и Искандаринским волостям. 23 ноября 1930 года волости были объединены в один Захматабадский район. Приказом Президиума Верховного Совета Таджикской ССР от 26 ноября 1955 года район был переименован в честь Садриддина Айни, основоположника таджикской советской литературы, и центром района стал поселок Айни.

1.3. Природно-климатические условия и ресурсы

Общая площадь района составляет 5,2 тысяч км², 97 процентов его территории составляют горы и хребты. Несмотря на то, что территория района большая, пахотных земель, используемых в сельском хозяйстве, здесь очень мало.

² Согласно исследованиям и выводам академика Бободжана Гафурова, ягнобский язык относится к западной группе арийских языков.

Климат района прохладный, воздух умеренный континентальный. Средняя годовая температура воздуха составляет +9С⁰. В зимнее время около -25-30С⁰ холода, а в летнее время +30 +38 С⁰ тепла.

Район обладает красивой природой, чистым воздухом и различными целебными источниками. Он также богат гидроэнергетическими ресурсами, запаса минералов, сурьмы, ртути, золота, вольфрама, серебра и угля. Запасы природных ресурсов района позволяют налаживать промышленное производство на базе местного сырья.

В настоящее время в районе разрабатываются новые месторождения угля, сурьмы и ртути. Крупнейшим месторождением угля считается месторождение Фан-Ягноб, расположенное в бассейне реки Зерафшанском разведанными запасами в 1,6 млрд. тонн угля. Уголь из этого месторождения считается высококачественным (80% запасов - коксовый уголь). Также разведаны запасы углов кишлаках Вашан, Утогари Урметан.

На территории района отмечается высокая популяция диких животных, в том числе медведи, волки, лисы, шакалы, зайцы, горные бараны, дикобразы, кабаны, а также куропатки и цесарки.

Традиционно большой интерес туристов вызывали такие зоны, расположенные на территории района, как озеро Искандеркуль, Аловудинские озера, Ягнабская долина.

1.4. Демографическая ситуация

На 01.01.2011 года население района составило 74169 человек, из них мужчины – 36269 человек (48,9%) женщины – 37989 человек (51,2 %).

Средний годовой темп прироста населения - 2,6 процента, плотность населения на 1 км² -14,3 человек. Согласно проведённого прогноза к 2015г. ожидается прирост населения на 6,0 % соответственно.

Таблица 1. Демография. Прогнозные показатели социально экономического развития Айнинского района на 2011-2015гг.

Показатели	2011 год Отчёт	2012 год Оценка	Прогноз			2015г. в % к 2011г.
			2013г.	2014г.	2015г.	
Средняя годовая численность населения, всего (тыс. человек)	72,1	73,2	74,4	75,6	76,8	106
В том числе:						
городская	2,7	2,7	100	2,8	107	2,7
сельская	70,5	71,7	101	74,0	106	70,5

На начало 2011 г. количество трудоспособного населения в районе составило 43,6 тыс. человек (или 58,7% от общего количества населения района).

Таблица №2. Количество населения и домохозяйств района по джамоатам, 2011 г.

Перечень джамоатов	Количество домохозяйств	Количество населения
Урметан	4160	17059
Дар-Дар	1669	7417
Айни	2824	10383
Рарз	2287	12609
Шамтуч	1402	6675
Анзоб	1426	8159
Фондарё	1859	8900
Зарафшон	669	2967
Итого по району:	16296	74169

В течении последних трех лет по причине переселения населения из опасных экзогенных зон население района уменьшилось на 1431 человек. Ввиду отсутствия рабочих мест, 4009 человек (или 9,2 % трудоспособного населения района) - в основном мужчины - находятся в трудовой миграции за пределами Республики.

Айнинский район населяют в основном таджики 99,9%. Представители других национальностей составляют незначительную часть населения.

Таблица № 3. Половозрастная структура населения района на 01.01.2011 г.

Возрастная группа населения	Всего	Из них женщин/девушки	% женщин/девушек
Дети до 16 лет	29412	15147	51,5
Средний возраст (16-62)	36774	18644	50,7
Пенсионный возраст	7983	4198	52,6
Итого населения	74169	37989	51,2

Основной контингент населения района составляют люди среднего возраста.

Таблица №4. Демографический рост населения района Айни на 01.01.2011

Года	Рожденных	Количество смертей	Миграция		Реальный рост	Рост в %	Общее количество населения
			Прибыл	Убыл			
2008	1459	431	4750	4898	5786	8,3	75686
2009	1756	486	3320	3413	768	1,0	76454
2010	1920	512	7597	7624	2285	3,0	74169

1.5. Основные тенденции и проблемы социально-экономического развития района

Айнинский район, считаясь аграрным районом, имеет слабо развитую промышленность и является дотационным районом Согдийской области. Развитие аграрного сектора является не только экономически важным, но и социальную важным, так как более 96,4% населения района живет в сельской местности. Повышению доходности **сельского хозяйства** препятствуют следующие факторы: недостаток пригодных для культивации поливных земель, недостаточное обеспечение высококачественными семенами, недостаток ирригационной воды, дефицит современных технических средств, машин и механизмов и недостаточное обеспечение минеральными удобрениями, а также неудовлетворительное состояние земель.

Район обладает **промышленным потенциалом** в сфере обогащения горной руды, однако отсутствие новых современных технологий и инвестиций, слабое развитие малых и средних предприятий и недостаток квалифицированных кадров препятствуют дальнейшему развитию данной отрасли.

В районе существуют подходящие условия для инфраструктуры развлечений и отдыха, включая красивую природу, чистый воздух и различные целебные источники. Район имеет огромный потенциал развития туризма, но данная отрасль только зарождается.

Основными проблемами сферы **здравоохранения** являются рост число инфекционных заболеваний, в том числе туберкулеза, малярии, а также материнская и детская смертность.

Основные проблемы сферы **образования** - недостаток и невозможность переподготовки преподавателей по различным предметам, сравнительно низкий охват детей дошкольными учреждениями, недостаточное обеспечение школ наглядными пособиями и учебной литературой.

К основным проблемам **социального обеспечения** района можно отнести низкий уровень заработной платы, отток населения в трудовую миграцию, и большое число бедных, нуждающихся в социальной поддержке.

Улучшению услуг жилищно-коммунального хозяйства (ЖКХ) препятствует низкий уровень управления в сфере ЖКХ, дефицит **инфраструктуры**, в первую очередь водной, а также инфраструктуры по сбору и утилизации отходов. Нестабильный доступ населения электроэнергией, который можно компенсировать развитием альтернативных источников энергии. Район испытывает трудности с поддержанием в удовлетворительном состоянии сети дорог.

Население района активно участвует в решении местных проблем. В районе также работают проекты и программы ПРООН, Германской Агро Акции, германского Агентства по международному развитию, а также действуют неправительственные организации «Хайран-

деш», Общественное объединение Информационно-консультативный центр «Комрон», Центры поддержки джамоатов Урметан, Дар-дар, Айни, Рарз, Шамтуч, Фондарё, Анзоб и Зарафшон.

1.6. Видение Айнинского района

Айни – прекрасный уголок Зерафшанской долины с развитым сельским хозяйством, перерабатывающей и горнодобывающей промышленностью, современной инфраструктурой, благоприятной окружающей средой и возможностями обучения высоким уровнем жизни. Малое и среднее предпринимательство, горный и экологический туризм развиваются с привлечением внутренних и внешних инвестиций.

Видение будущего Айнинского района разработано на основе анализа сильных и слабых сторон развития Ганчинского района с учетом внутренних и внешних факторов.

Таблица №5. Анализ общего состояния района (SWOT)

Сильные стороны	Слабые стороны
<ul style="list-style-type: none"> • Наличие запасов природных ресурсов, в том числе полезных ископаемых • Наличие большого промышленного предприятия • Подходящий климат для растениеводства и животноводства • Наличие спроса на сельскохозяйственную продукцию на внутреннем рынке • Наличие трудовых резервов в районе и квалифицированных кадров • Наличие привлекательной природы и ландшафта для туризма и путешествий • Наличие данной среднесрочной Программы развития района • Наличие социальной инфраструктуры • Трудолюбивый и гостеприимный народ • Инициативное руководство района • Доступность малых кредитов населению 	<ul style="list-style-type: none"> • Неиспользованные возможности добычи и переработки полезных ископаемых • Не работающие в полную мощность промышленные предприятия • Слабый процесс реформирования секторов • Нерабочее состояние ирригационных систем • Отсутствие пунктов приема и переработки сельскохозяйственной продукции • Нехватка рабочих мест, низкая заработная плата • Слабая рекламная работа в сфере туризма • Плохое состояние внутренних дорог • Ухудшение качества пахотных земель • Дотационный характер бюджета района
Возможности	Угрозы
<ul style="list-style-type: none"> • Прохождение через район транзитной автодороги Душанбе –Чанак • Рост внешнего спроса на сельскохозяйственную продукцию района • Наличие внешнего спроса на промышленную продукцию района • Включение в республиканские программы и финансирование за их счет строительства и реконструкции школ и больниц • Начало реконструкции автодороги Пенджикент-Айни- Кухистони Мастчоҳ • Привлечение зарубежных инвестиций в сферу обогащения руды • Начало распределения приусадебных участков • Начало строительство Айнинского ГЭС 	<ul style="list-style-type: none"> • Влияние стихийных бедствий (наводнения, град, засухи, лавины, оползни и др.) • Миграция населения района в другие регионы Республики • Низкий уровень экономического развития в стране • Изменение цен на сельскохозяйственную продукцию на внутреннем и внешних рынках • Отсутствие спроса на табак – традиционный продукт района • Невозможность завершения реконструкции автодороги Пенджикент - Айни - Кухистони Мастчоҳ в случае несвоевременности необходимого финансирования • Негативное влияние мирового экономического кризиса на местное экономическое развитие • Высокие процентные ставки на кредитные ресурсы в стране

2. АНАЛИЗ СИТУАЦИИ И СТРАТЕГИИ ПО СЕКТОРАМ

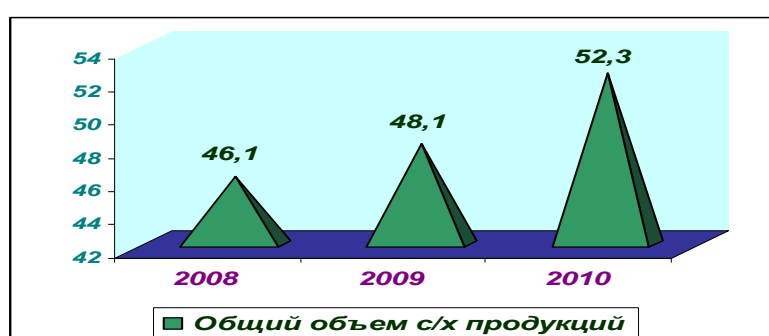
2.1. Экономика

2.1.1. Сельское хозяйство

Роль сельского хозяйства в местной экономике. Сельское хозяйство является одним из важных секторов экономики района, в котором заняты 15,5 тыс. человек (или 35,6% трудоспособного населения). Развитие сельскохозяйственного сектора имеет не только экономическое, но и социальное значение, так как более 96,4% населения района, или 71540 человек проживают в сельской местности. Среди них женщины составляют 35830 человек (или 50,1%).

Согласно статистическим данным, общий объем сельскохозяйственной продукции в 2010 году составил 52,3 млн. сомони (60,7 от общего ВВП района), что по сравнению с 2009 годом больше на 8,7%, а с 2008 годом – на 13,4%.

Диаграмма №1. Рост объемов сельскохозяйственной продукции в 2008-2010гг (млн. сомони)



Формы организации сельского хозяйства. В рамках реализации реформы сельского хозяйства в районе образовано 24 производственных кооперативов, 22 коллективных дехканских (фермерских) хозяйств, 214 индивидуальных хозяйств, общее число которых составляет 260 сельхозпредприятий.

Из общего числа 16293 домохозяйств района 15525 человек являются пайщиками аграрных хозяйств района, в том числе 10712 женщин или (69,2%).

Таблица №6. Количество хозяйств по джамоатам на начало 2011 г.

Перечень джамоатов	Домашних хозяйств	Коллективные дехканские хозяйства	Личные хозяйства
Урметан	4160	9	23
Дар-Дар	1669	5	40
Айни	2824	4	70
Рарз	2287	5	33
Шамгуч	1402	2	-
Анзоб	1426	5	38
Фондарё	1859	5	12
Зарафшон	669	-	-
В других районах		18	-
Итого:	16293	53	216

Большое значение в производстве сельхоз продукции в районе имеет обеспеченность хозяйств сельскохозяйственной техникой. На сегодняшний день в хозяйствах района насчитывается 189 единиц техники, из которой в рабочем состоянии только 52%. Со времен распада СССР хозяйства не получали новую технику ввиду ограниченных финансовых возможностей.

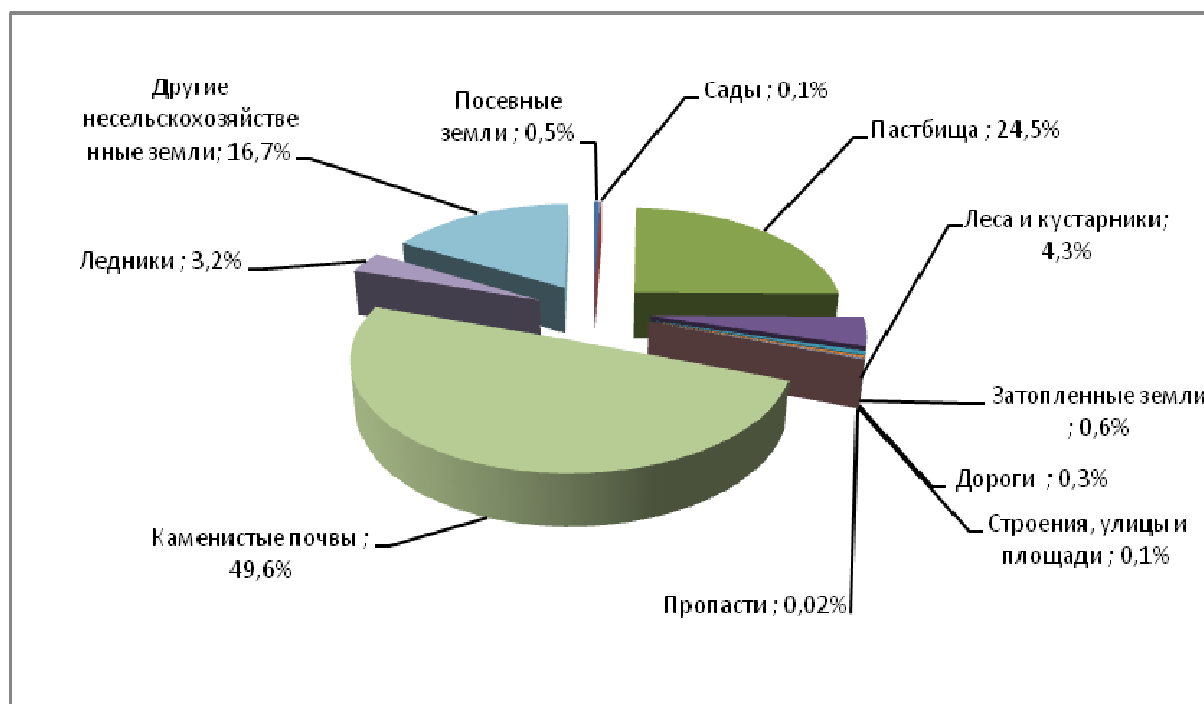
Таблица №7. Существующая сельскохозяйственная техника и ее состояние на начало 2011 г.

Тип техники	Итого	В рабочем состоянии	Процент готовности техники
Гусеничные трактора	28	12	42,8
Колесные трактора	55	31	56,3
Комбайны	8	3	37,5
Экскаваторы	4	1	25,0
Прицепы	42	21	50,0
Плуги	52	30	57,6
Всего:	189	98	52

Землепользование. Общая площадь земель в районе составляет 515820 гектаров, из них 4071 га. являются сельскохозяйственными землями (включая 1058 га. земель, находящихся в Зафарabadском районе и 96 га. в Шахристанском районе.)³

Из общего количества сельскохозяйственных земель посевные земли составляют 2917 га (из них 104 га. богарные и 2813 га. поливные). Хотя общая площадь района достаточно велика, по причине неровности рельефа только 3% или 15474 га поливных земель пригодны для обработки.

Диаграмма №2: Структура землепользования в районе, 2011 г.



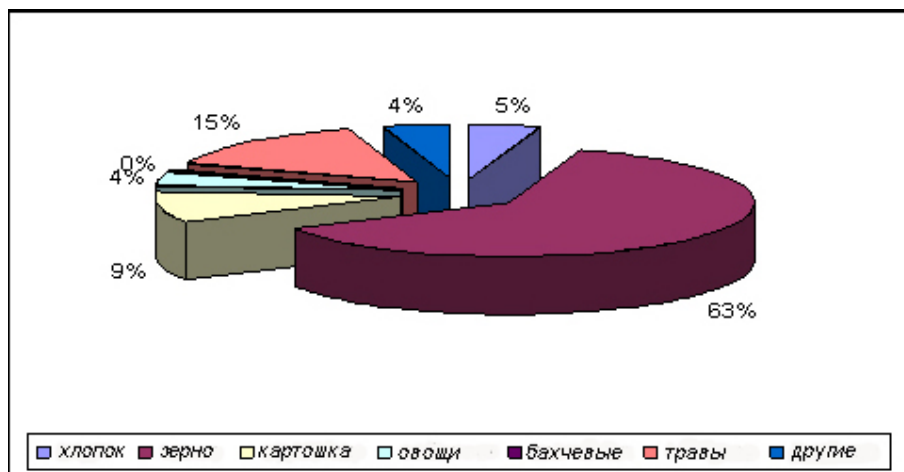
Ввиду ограниченности сельскохозяйственных земель, пригодных к использованию, в среднем на жителя района приходится лишь 0,03 га сельскохозяйственных земель, что является самым низким показателем в области и республике.

Из-за ограниченности земельного фонда, население не осваивает новые земли, однако наблюдается изменение структуры землепользования.

Большая часть сельскохозяйственных земель района в последние годы пользуется под посев зерновых культур.

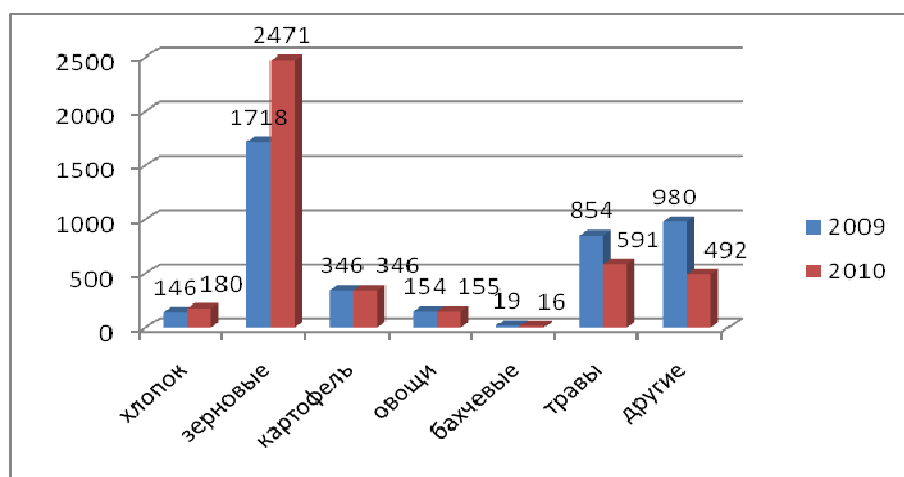
³ - Согласно договорённости Правительство с целью долгосрочного использованию эти земли временно передано Айнинском району

Диаграмма №3. Использование посевных земель в районе в 2010 г.



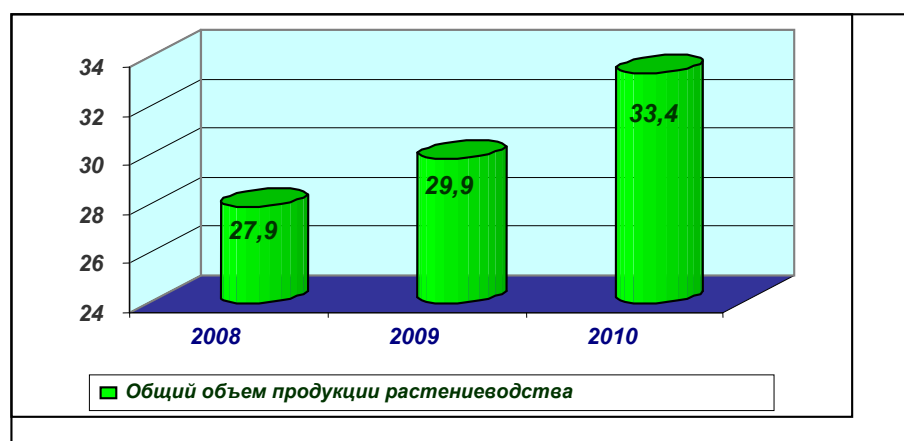
В последние 2 года районе наблюдается тенденция сокращения использования земель под посев травы корм для скота и прочих культур и увеличения площади земель под зерновыми.

Диаграмма № 4: Динамика изменения использования посевных площадей (га)



Растениеводство. Доля растениеводства в общем объеме сельскохозяйственного производства района в 2010 г. составила 63,9%.

Диаграмма №5. Объемов производства продукции растениеводства в 2008-2010гг (млн. сомони)



Производство продукции хозяйствами в 2010 году в натуральном выражении по сравнению с 2009 годом увеличилось на 10,3%. Увеличение, производства этих видов продукции произошло, за счет увеличения урожайности.

Таблица №8. Производство продукции растениеводства в натуральном выражении

Перечень продукции	Единица измерения	Годы				В 2010 г. по сравнению с 2009 г.,%
		2007	2008	2009	2010	
Зерновые, всего	тонна	3228	2785	3767	4657	23,6
урожайность	ц/га	23,8	18,4	21,4	18,8	-12,1
Овощи, всего	тонна	4115	4134	4871	4933	1,3
урожайность	ц/га	203	253	291,8	292,9	0,4
Картофель, всего	тонна	7654	7729	8300	8498	2,4
урожайность	ц/га	200	214	239,8	245,7	2,5
Фрукты, всего	тонна	2267	2721	1642	2121	29,2
урожайность	ц/га	38	44,4	27,2	35,4	30,1
Бахчевые, всего	тонна	655	70	88	383	335,2
урожайность	ц/га	311	233	46,3	243,8	426,6
Хлопок	тонна	501	157	228	248	8,8
урожайность	ц/га	12,0	11,1	15,8	14,1	-10,8

Основной причиной снижения урожайности зерновых и хлопка являются неблагоприятные погодные условия и стабильный рост цен на горюче-смазочные материалы и минеральные удобрения.

Основными факторами, отрицательно влияющими, на урожайность продукции растениеводства являются несвоевременное проведение агротехнической обработки земель, несоответствие объема минеральных удобрений установленным нормам, изношенность существующей сельскохозяйственной техники, отсутствие севооборота и несвоевременное снабжение ядохимикатами.

Сфера картофелеводства считается одной из самых доходных. В 2010 году хозяйства района вырастили 8498 тонн картофеля, что по сравнению с 2009 годом больше на 198 тонн.

Таблица №9. Производство картофеля в 2000-2008 годах

Годы	Площадь (га)	Урожайность (ц/га)	Производство тонн	Сбыт (тонн)	Объем сбыта, сомони	Себестоимость сомони	Прибыль/убыток сомони	Доходность (в %)
2007	388	200	7654	1497	218550	171276	47274	27,6
2008	361	214	7729	1895	222550	220600	9583	2,5
2009	346	239,8	8300	2075	260975	249460	11515	4,6
2010	346	245,7	8498	2082	281148	268359	12789	4,7

Анализ показывает, что производство картофеля растет из года в год и урожайность в 2010 по сравнению с 2007 годом увеличилась на 22,8%. Район располагает возможностями для увеличения объема производства картофеля, однако, низкое качество семенного картофеля, ограниченный доступ картофелеводческих хозяйств к долгосрочным кредитам с низкими процентными ставками, удаленность рынков сбыта и отсутствие современной техники препятствуют наиболее полному использованию существующих возможностей.

Садоводство. Садоводство является основным видом занятости аграриев района и занимает видное место в обеспечении населения свежими фруктами, увеличении экспортного потенциала района и обеспечении населения постоянными рабочими местами. Благоприятные погодные условия района позволяют развивать данную сферу за счет увеличения площади садов за счет освоения новых земель и применения высокоурожайных сортов саженцев (общий площадь садов на 1.01.11 составляет 674 га.).

Таблица №10. Показатели основных видов садоводства в 2008-2010гг.

Вид продукции	Единица измерения	2008	2009	2010
Фрукты	тонна	2722	1642	2121
Урожайность	с/га	44,2	27,2	38,4
Виноград	тонна	16	160	160
Урожайность	с/га	101	100	100
Площадь садов	га	600	640	674

Увеличивающийся спрос на фрукты и строительные материалы (за счет высадки не плодовых деревьев) свидетельствует о необходимости дальнейшего развития садоводства в районе. Только в 2010 году хозяйства района создали 50,2 га. новых садов, а на 54 га. 2011 (совместно с населением) года площади садов в районе уже доведены до 674 га.

Основным приоритетом данной сферы является укрепление материально-технической базы садоводства (использование и хранение ядохимикатов, хранение и транспортировка фруктов), восстановление станций защиты растений или обеспечение хозяйств и населения ядохимикатами.

Ирригационная система. Развитие сельского хозяйства тесно связано с состоянием системы водоснабжения. Ухудшение мелиоративного состояния земель на территории района привело к тому, что часть земель вышли из сельскохозяйственного оборота и производительность земель снизилась.

Общая протяженность ирригационных систем и количество сооружений составляет 75 км. 11 штук. В районе ирригационная система обслуживает 1 организация. Из общего объема ирригационных систем 32 км. требует капитального ремонта, которые по предварительном расчета нужно 192 тыс. сомони.

Наиболее остро нуждающихся в инвестициях с целью реконструкции ирригационных систем района являются в джамоаты Урметан и Рарз. При условии орошения 360 га залежных земель в местностях Хушекат (35 га), равнинам Ишкамба в селе Кумарг (80 га) джамоата Айни, строительстве второй очереди дюкера и прокладки водовода, протяженностью в 400 метров, для орошения степи Нарге, а также при проведении ремонтных работ на каналах Ревад-Ёвон, Дашти Устообид (150 га), Испенаи Ревад (500 га) в джамоате Урметан; Шафати Рарз (40 га), Дашти Похут (60 га) в джамоате Рарз, Искандари Дарг (30 га) в сельском джамоате Шамтуч, можно увеличить площадь посевных земель района и разбить новые сады. Это, в свою очередь, может способствовать созданию новых рабочих мест и увеличению производства сельскохозяйственной продукции.

Животноводство. Животноводство, наряду с другими сферами, является важной частью сельского хозяйства района. В 2010 году его доля в общей сельскохозяйственной продукции, составила 36,0%. В 2010 году хозяйства района произвели продукции на 18,8 млн. сомони, что по сравнению с 2009 годом больше на 3,6%.

В 2008 году хозяйства района произвели продукцию на сумму 11550,0 тысяч сомони, что на 2,8 % больше, по сравнению с 2007 годом.

Следует отметить, что из года в год количество крупный рогатый скот (в том числе яки), козы и овцы и лошади растут. Этим факторам способствует благоприятнее климатическое условие.

92,3% скота и 100%птицы принадлежат частным домохозяйствам. В общем купля-продажа крупного рогатого скота является распространенной практикой и источником дохода среди частных домохозяйств Зерафшанской долины.

Увеличение поголовья скота в частном владении, распад животноводческих ферм, отсутствие возможностей увеличения поголовья скота и использования пастбищ затрудняет развитие животноводства в районе. В целях развития животноводства и учитывая климат района, благоприятствующий разведению яков, в рамках Программы развития сферы животноводства в Республике Таджикистан на 2008-2015 годы, в районе созданы яководческие хозяйства, которые занимаются разведением яков и год от года увеличивают их поголовье.

Диаграмма № 6. Объем производства продукции животноводства в 2006-2010гг. (в млн. сомони)

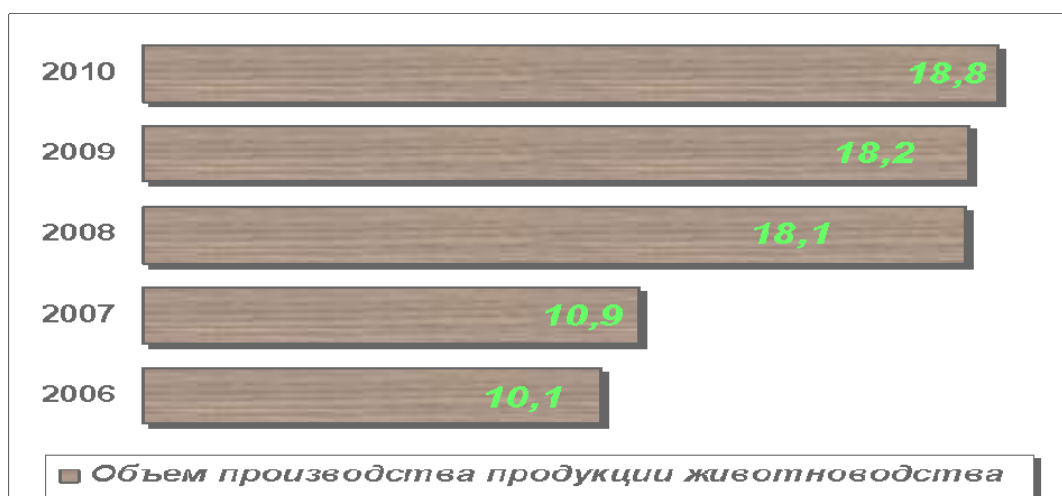


Таблица №11. Общее поголовье скота и птицы независимо в хозяйствах района

№	перечень	2007	2008	2009	2010	2010-2009 в %
1	Крупный рогатый скот:	9686	14846	25335	25387	0,2
	в том числе яки	453	538	655	715	9,2
2	Мелкий рогатый скот (козы, овцы)	54999	103319	104027	104678	0,6
3	Лошади	215	219	222	223	0,5
4	Птица	15013	17797	18891	18809	-0,4
Итого:		80366	136719	149130	149812	0,5

В районе получает развитие пчеловодство. В настоящий момент в районе имеются 1100 семей медоносных пчел, и производство меда в 2010 достигло 15 тонн, что на 3 тонны больше, чем в 2009 году.

Ветеринарные услуги. Невозможно представить развитие животноводства и птицеводства без качественных ветеринарных услуг, направленных на своевременное предупреждение инфекционных заболеваний скота и птицы.

В Айнинском районе наблюдаются отдельные случаи заболевания крупного и мелкого рогатого скота такими болезнями, как эмкар, лептоспироз, коровье бешенство, бруцеллез и другие, а также поражение домашней птицы псевдочумой.

Оказание ветеринарных услуг страдает от отсутствия современной техники и оборудования, недостаток квалифицированных специалистов, высокой стоимости медикаментов и трудностей их приобретения и доставки. В районе отсутствуют ветеринарные аптеки.

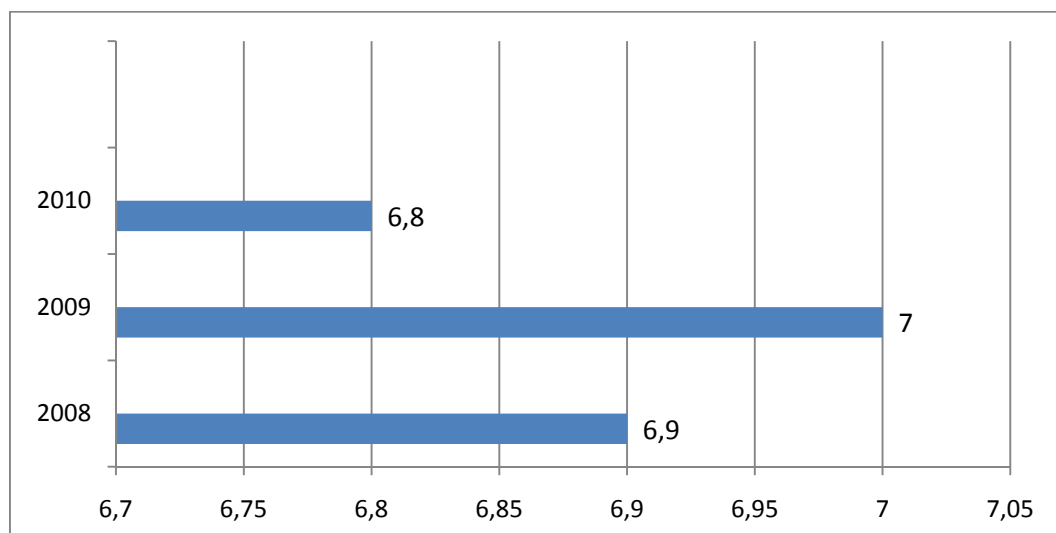
Здание ветеринарной станции района нуждается в капитальном ремонте. Одной из задач на сегодняшний день является создание соответствующих стандартам ветеринарных клиник (на уровне джамоатов), и их оснащение современной техникой и технологиями.

Недостаточное финансирование в данной сфере не позволяет предпринимать своевременные шаги для решения возникающих проблем, связанных с предотвращением, инфекционных заболеваний личного и общественного скота, улучшения пород скота, пропагандой и распространением передового опыта и практического применения научных достижений в ветеринарии.

Важной задачей организации ветеринарных услуг на высоком уровне является обеспечение условий для предотвращения падежа личного и общественного скота и птицы от инфекционных болезней, передающихся инвазионным (паразитным) путем и через кровь, путем создания специальных точек для забоя скота.

Услуги для развития сельского хозяйства. Для поддержки и развития сельхозпроизводителей в течении 2008-2010 годов со стороны различных банков и микрофинансовых организаций было выделено кредитов на сумму 20,7 млн. сомони. Основной причиной малого объема кредитования являются высокие процентные ставки и короткие кредитные периоды, не принимающие во внимание сельскохозяйственный цикл.

Диаграмма №7. Банковские услуги в сфере сельского хозяйства в 2010 (в млн. сомони)



Всего в 2010 г. со стороны районного филиалов банков и микро-финансовых организаций выдано 6,8 млн. сомони кредитов. Среди получателей кредитов - 19% женщин.

В районе, с целью поддержки малого и среднего предпринимательства при поддержке и инициативе ПРООН, создан информационно - консультативный центр «Комрон», так же при джамоатах осуществляют деятельность центры поддержки джамоатов, которые выдают малые кредиты и оказывают информационно-консультативную помощь фермерам в района.

Прогноз. Анализ прогнозных показатели показывает, что темпы роста сельскохозяйственного производства в 2015г. должны составить 77,2% по отношению с показателями 2010 года (52,3 млн. сомони), в том числе, растениеводство 48,7 % в основном за счёт интенсификации сельскохозяйственного производства (сокращение посевных площадей и повышения урожайности) и животноводство 25,3% в основном за счёт населения.

Таблица. № 12. Прогноз производство валовая продукция сельского хозяйства на период 2011-2015гг. (млн. сомони)⁴

Показатели	2011г. отчет	2012г. оценка	Прогноз			
			2013г.	2014г.	2015г.	2015г. в % к 2011г.
Валовая продукция сельского хозяйства	78,4	85,5	86,9	90,9	92,7	118,4
в том числе:						
растениеводство	55,1	62,1	63,4	67,2	69,0	125,2
животноводство	23,2	23,4	23,5	23,6	23,7	102,2

Урожайность основных сельскохозяйственных культур к 2015г. по отношению с 2011 годом будет увеличен, в том числе хлопок на 32%, картофель на 4%, пшеница на 3,4% и фрукты на 1,5%.

⁴ На основе прогнозных показатели отдел экономики ИОГВ Айнинского района

Таблица 13. Прогнозные показатели урожайности основных сельскохозяйственных культур и показатели животноводства Айнинского района на 2011-2015гг.

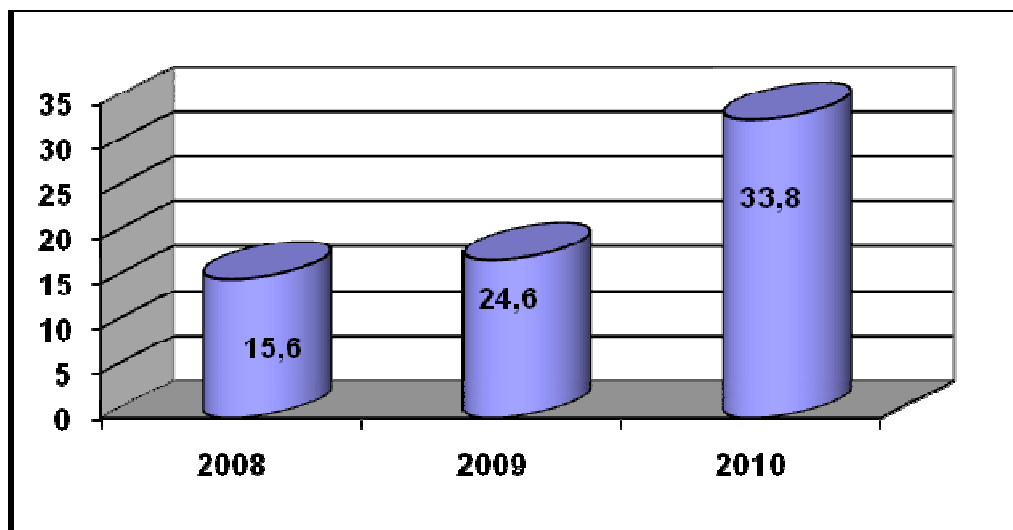
Показатели	2011г. отчет	2012г. оценка	Прогноз			
			2013г.	2014г	2015г.	2015г. в % к 2011г.
Урожайность сельхозкультур						
Зерновые культуры - ц/га	19,6	19,6	19,8	19,8	19,9	101,5
в том числе пшеница - ц/га	21,4	22,0	22	22,1	22,2	103,7
Хлопчатник -ц\га	12,2	15	15	16	16,1	131,9
Картофель - ц\га	250,8	251	251,1	251,2	251,2	104
Овощи - ц/га	296,9	297	297,1	297,2	297,3	100,8
Бахчевые культуры - ц\га	246,5	247	247,1	247,2	247,3	100,3
Фрукты - ц\га	38,6	38,7	39	39,1	39,2	101,5
Виноград - ц\га	106,2	106,3	106,4	106,5	106,6	100,2
Производство сельскохозяйственной продукции в натуральном выражении						
Зерновые культуры - тыс.т	3761	4737	4950	4970	7990	132,7
в том числе пшеница – тыс. т	1362	1716	1727	1746	1756	128,9
Хлопок-сырец - тыс. т	301	302	301	352	368	122,2
Картофель - тыс. т	10261	14181	14563	15323	15574,4	151,7
Овощи - тыс. т	5183	5200	5250	5360	5510	106,3
Бахчевые культуры - тыс. т	764	765	766	778	791	103,5
Фрукты – тыс. т	2215	2292	2354	2440	2588	161,9
Виноград - тыс. т	170	180	190	210,0	213,0	125,3
Поголовье продуктивного скота и птицы-всего тыс.гол						
крупного рогатого скота (КРС) - тыс. гол.	25563	25600	25650	25700	25800	101,1
из общего поголовья КРС - коров - тыс. гол	15309	15350	15400	15450	15500	101,3
овец и коз - тыс. гол	105013	106100	106700	107200	108000	104,8

2.1.2 Промышленность

Роль в экономике района. В районе действуют 3 промышленных предприятия, это СП «Анзоб», Угольная шахта «Фон-Ягноб» и Типография.

Доля промышленности в общем объеме валового продукта района составляет 39,2%. Объем промышленного производства в последние три года имеет тенденцию роста. В 2010 году он достиг 33,8 млн. сомони.

Диаграмма №8. Рост объемов промышленного производства в 2008-2010 гг. (млн. сомони)



Основу промышленности района составляет производство концентрата сурьмы и ртути и угледобывающая отрасль. Наличие двух предприятий горной промышленности и спрос на их продукцию на внутреннем и внешнем рынках создают условия для увеличения производства на этих предприятиях.

Большая часть налоговых поступлений в местный бюджет приходится на данные предприятия. В 2010 году объем поступлений налогов от промышленных предприятий в местный бюджет составил 41,3%.

Таблица №14. Производство и сбыт основной промышленной продукции в районе в 2008-2010 годах

№	Показатели	Ед. измерения	2008	2009	2010	В 2010 относительно 2008 года в %
1.	Добыча угля	тыс. с	3206,7	3590,6	4961,2	154,7
2.	Продажа угля	тыс. с	3081,7	2891,8	5249,3	170,3
3.	Производство концентрата сурьмы и ртути	тыс. с	12302,9	14057,7	28366,7	230,5
4.	Продажа концентрата сурьмы и ртути	тыс. с	10055,4	16980,6	31162,2	309,9

Основными проблемами промышленных предприятий района предприятия являются отсутствие современной техники для добычи угля, отсутствие квалифицированных специалистов, нестабильная подача электричества, отдаленность рынков сбыта, которые не позволяют использовать предприятия на полную мощность.

Совместное предприятие «Анзоб» создано для добычи сурьмы и ртути, но полученное сырье предприятия вывозится за пределы республики для дальнейшей переработки. Основным приоритетом является переработка и выпуск конечной продукции непосредственно на территории Республики, что в ближайшем будущем будет способствовать росту экспортного потенциала, прибыльности предприятия, заработной платы работников и созданию новых рабочих мест. В связи с этим в 2010 году на территории района было начато строительство фабрики по выпуску конечной продукции.

Таблица №15. Состояние промышленных предприятий района и потребители продукции

№	Название промышленных предприятий	Вид деятельности или производимая продукция	Проектная мощность (тонн)	Фактическая мощность (тонн)	Состояние оборудования	Потребители
1.	СП «Анзоб»	Добыча сурьмы и ртути	20000	11254,8	Хорошее	Республика Кыргызстан
2.	Угольная шахта «Фон-Ягноб»	Добыча угля	70000	44100	Плохое	Население и предприятия республики
3.	Типография	Выпуск печатных изданий	20000 печатных единиц	11500 (штук)	Плохое	Население района

В 2010 в промышленных предприятиях района были заняты 895 человек, это составляет 2,1% от общего количества трудоспособного населения.

Таблица №16. Количество занятых в промышленных предприятиях района (чел)

№	Перечень	2008	2009	2010	В 2010 по отношению к 2008 году (-;+)
1.	СП Анзоб	705	715	748	43
2.	Шахта «Фон-Ягноб»	128	127	145	17
3.	Типография	3	4	2	-1
Итого:		836	846	895	59

Прогноз. Согласно прогнозных данных ИОГВ Айнинского района рост объемов промышленной продукции Айнинского района к 2015 году должно составить 22,6% по отношению к показателям 2011 года за счёт запуска новых промышленных мощностей и внедрения новых современных технологий по переработке местного сырья.

Таблица 17. Прогнозные показатели роста объёма промышленной продукции Айнинского района на 2013-2015гг. (в тысячах сомони)

Показатели	2011г. отчет	2012г. оценка	Прогноз			
			2013г.	2014.	2015г	2015г. в % к 2011г.
Продукция промышленности (работ, услуг) в оптовых ценах предприятий – всего	117,4	137,4	139,6	142,3	144,0	122,6
в том числе по отраслям:						
Топливная	9,6	13,1	14,9	16,2	17,6	183
Цветная металлургия	107,8	117,8	117,9	117,9	118,0	109

Производства основные виды промышленной продукции к 2015г. по отношению с 2011 годом будет увеличен, в том числе угля на 49,4%, концентрата сурьма на 4,6% и консервирование продукции на 50%.

Таблица 18. Прогноз роста объёма промышленной продукции Айнинского района по основным видам продукции на 2011-2015г.г. (в натуральном выражении)

Показатели	2011г. отчет	2012г. оценка	Прогноз			2015г. в % к 2011г.
			2013г.	2014г.	2015г.	
СП «Анзоб» производства концентрата сурьма 30% (тонна)	22141	22150	22155	22160	23180	104,6
Производства угля (тыс. тонна)	93,0	107,0	117,5	128,0	139,0	149,4
Типография печати бланков (тыс. шт.)	20,0	21,0	21,5	22,0	23,0	115
ООО «Шамтуч» (производства консервирование продукции)	10,0	12,0	13,0	14,0	15,0	150

Экологические факторы. В настоящее время, влияние промышленных предприятий района на безопасность окружающей среды полностью не изучено и не проанализировано. Большинство промышленных предприятий района не имеют экологических паспортов, систем очистки выбросов дыма и пыли, а также систем контроля и замера количества вредных выбросов в атмосферу.

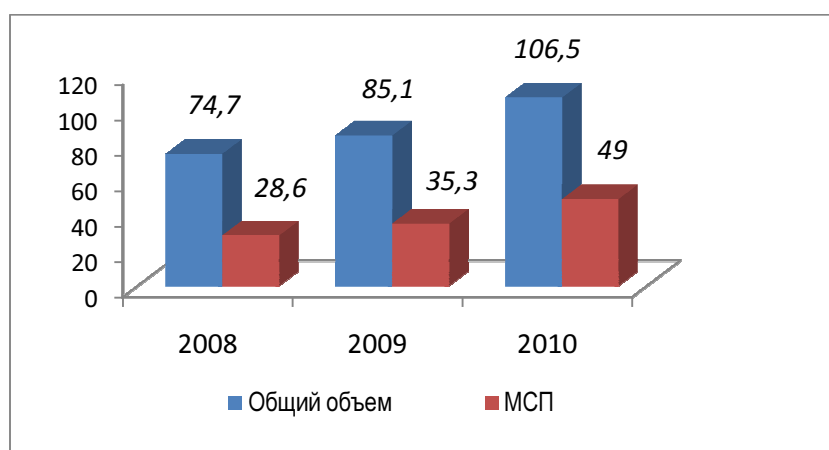
Таблица №19. Вредные выбросы в окружающую среду в районе в 2010 г.

Перечень вредных выбросов	2008	2009	2010
Итого тонн/загрязнения	61,403	61,330	61,403
Из них твердых выбросов	40,991	40,240	40,991
Жидкие и газообразные выбросы	20,412	21,090	20,412
Из них SO ₂ (ангидридные карбогидраты)	-	-	-
CO ₂ (окись углерода)	-	-	-
NO ₂ (оксид азота)	19,556	19,432	19,556
C ₂ H ₂ (углеводород)	-	-	-
Прочие	0,856	1,658	0,856
Принято на очистку	59,640	56,460	57,330
Из них обезврежено	59,640	56,460	57,330

2.1.3. Малое и среднее предпринимательство

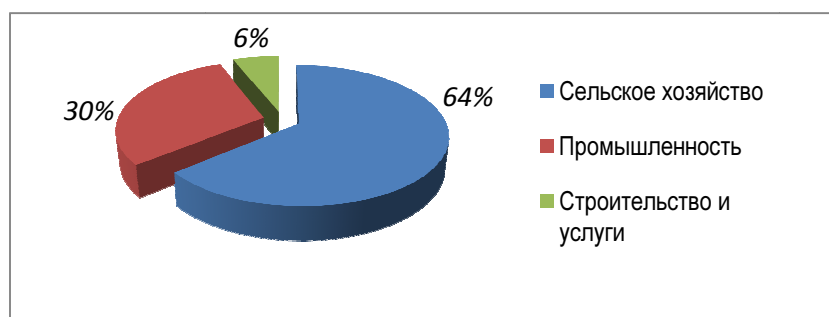
Малое и среднее предпринимательство (МСП) играет важную роль в развитии экономики района. Его доля в общем объеме произведенных товаров и услуг в районе составляет 46%. Объем производства товаров и услуг непрерывно увеличивается и в 2010 году составил 49,0 млн. сомони.

Диаграмма №9. Объем произведенной продукции и услуг МСП



В районе наблюдается значительное развитие предпринимательства в сфере промышленности и сельского хозяйства.

Диаграмма №10. Доли произведенной продукции МСП по отраслям



По состоянию на 2010 год в районе зарегистрированы 23 Общества с ограниченной ответственностью и 3 Акционерных общества. По инициативе и поддержке ПРООН в районе создан Информационно-консультативный центр, а в джамоатах открыты расчено-кассовые пункты по выдаче микрокредитов.

Анализ показывает, что значительная часть предпринимателей занята в сфере торговли и транспорта. Согласно статистическим данным, из общего количества предпринимателей, ведущих деятельность на основе патентов и свидетельств, (731 человека) 418 человек или 57,2 % заняты торговлей продовольственными товарами (из них 19 человек – промышленными товарами), 70 человек – грузопассажирскими перевозками (9,6%) и оставшиеся 224 человек или 30,6% заняты другими видами предпринимательской деятельности. Согласно данным прогноза ожидается, что к 2015 г. численность лиц занятых в сфере МСП увеличится на 23,6%.

Таблица №20. Доля МСП в создании рабочих мест по секторам, 2010 г.

Секторы	Количество зарегистрированных субъектов		Занятость	
	Юридические лица	Частные лица (патенты и свидетельства)	Количество рабочих место	Доля в общем кол-ве рабочих мест
Сельское хозяйство	1	-	15	0,1
Транспорт и связь	2	70	102	0,5
Торговля	1	437	453	2,3
Услуги (парикмахерский)	-	33	33	0,2
Строительство	8	-	117	0,6
Кредитные услуги	8	-	24	0,1
Другие отрасли ⁵	-	191	191	1,0
Итого:	20	731	751	-
Итого рабочих мест	204	731	935	4,7

Благодаря деятельности предпринимателей в 2010 году в бюджет района поступило 644,3 тысяч сомони, что составляет 9,1% всех доходов бюджета.

В улучшении социально-экономического положения района очень важную роль может сыграть развитие традиционных народных ремесел, что может создать дополнительные рабочие места для женщин и девушек района. Также по мере возможности, необходимо развитие малого и среднего предпринимательства в сфере промышленности, энергетики и сельского хозяйства через создание малых и средних предприятий. В этом направлении важная роль отводится созданию и развитию малых цехов по добыче золота путем намыва (к сожалению, не используется в настоящее время), производства готовой продукции из местного природного сырья, переработке сельскохозяйственной продукции и строительство малых гидроэлектростанций.

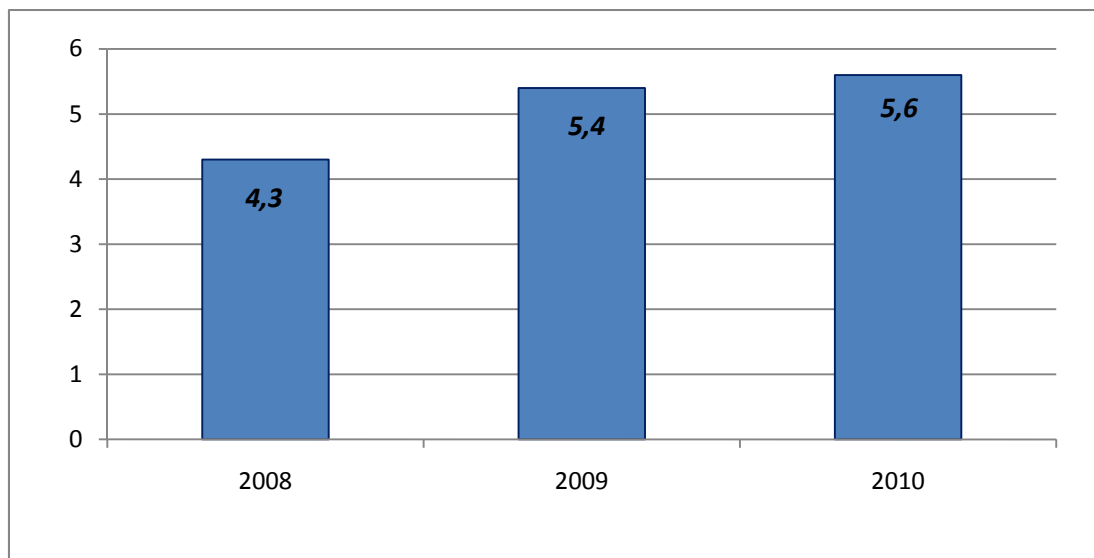
Проблемы МСП. Одной из причин слабого развития МСП в районе является географическое положение района, т.е. удаленность района от центра области и республики. Его развитие также тормозят рост цен на горюче-смазочные материалы, высокие процентные ставки по банковским кредитам, ограниченность внутреннего рынка и высокие налоговые ставки, накладные расходы, связанные с взиманием платы на автодороге Душанбе-Чанак. Другими проблемами являются слабая развитость ассоциаций предпринимателей, отсутствие защиты интересов и прав предпринимателей (большинство предпринимателей не осведомлены о своих правах).

Содействие развитию малого и среднего предпринимательства. Деятельность банков и микрофинансовых организаций имеет определенную роль в развитии предпринимательства. В районе действуют филиалы АО «Агроинвестбанк», АО «Ориёнбанк», Государственного сберегательного банка «Амонатбанк», ЗАО «Тоджпромбанк», «Гаджикиксодиротбанк». В районе, с целью поддержки малого и среднего предпринимательства при поддержке и инициативе ПРООН, создан информационный центр «Комрон», так же при джамоатах осуществляют деятельность центры поддержки джамоатов, которые выдают малые кредиты. Кроме этого, в районе действует МЗФ «Рушди води Зарафшон», предоставляющий микрокредитные услуги.

⁵ - мельницы, швейный цех и гончарные и другие ремесленники

Деятельность банков в районе соответствует требованиям стратегий развития основных направлений денежной, кредитной и валютной политик Республики Таджикистан на 2010 год, и направлена на исполнение среднесрочной Стратегии развития банковской системы Таджикистана.

Диаграмма №11. Объем банковских услуг в 2008-2010 годах (тыс. сомони)



Стоит отметить, что по причине высоких ставок коротких сроков возврата кредитов объем кредитования предпринимателей в 2010 году со стороны банков снизился по сравнению с микрозаемными организациями.

Таблица 21. Кредитование субъектов предпринимательства в 2010г (тыс. сомони)

Секторы	Банки	Микрозаемные организации	
		Сумма	Из них женщин
Сельское хозяйство	404,1	2806,4	982,2
Строительство	335,1	-	-
Транспорт	52,0	-	-
Услуги	518,0	252,0	100,8
Другие	711,2	600,7	180,2
Итого:	2020,4	3659,1	1263,2

Другой проблемой, препятствующей развитию предпринимательства, является отсутствие консультативных услуг для предпринимателей.

Для свободного развития предпринимательства необходимо предпринять следующие шаги. Предоставление микрокредитов для развития сферы по сниженным процентным ставкам за счет Микрозаемного фонда «Рушди води Зарафшон», предоставление условий для стимулирования льготного кредитования предпринимателей, привлечение потенциальных инвесторов для ввоза передовых современных технологий, создании системы продвижения инвестиционных проектов, создание благоприятной инвестиционной среды и условий для создания совместных предприятий в пределах района.

Строительство. В Айнинском районе действуют 8 строительных организаций с общим количеством персонала в 79 человек. Общее количество техники, находящейся в их распоряжении, составляет 24 единицы. Усилия строителей района в основном направлены на строительство и ремонт существующих объектов сферы образования, здравоохранения, строительство и ремонт мостов, объектов культурно-бытового назначения и предпринимательства, линий питьевого и ирригационного водоснабжения.

Таблица 22. Объем выполненных подрядных работ строительными организациями района в 2010 году (сомони)

№	Строительная организация	Объем подрядных работ в 2009 г	Объем подрядных работ в 2010 г	Разница (+ -)	Процентов
1	АООТ «Фалгар» (МСУ-18)	75670	196250	-120580	38,6
2	ПМК-100	-	15504	-15504	-
3	МПК	700099	845785	-145686	82,8
4	ООО «Сарвода»	187000	246112	-59112	76,0
5	ООО «Фалгар»	136716	221151	-84435	61,8
6	ООО «Шохдам»	65000	50000	15000	130,0
7	Предприятие «Ходжагии об»	64600	106900	-42300	60,4
8	ООО «Рунич»	53000	-	53000	-
9	ООО «МИФ» (г. Душанбе)	310210	-	310210	-
	ИТОГО:	1592295	1681702	-89407	94,7

Основной проблемой строителей является недостаток современных строительных технологий и квалифицированных рабочих строительных специальностей, таких как электрогазосварщики, кладчики и монтажники. Несмотря на то, что ПТУ-53 вносит вклад в подготовку таких специалистов, этого недостаточно.

Другой проблемой в этом направлении является отсутствие местного рынка строительных материалов – материалы завозятся из других регионов, что удваивает их стоимость. По этой причине в районе год от года растет число незавершенных или требующих ремонта объектов.

Следующим недостатком строительной сферы района считается отсутствие Отдела строительства в структуре Исполнительного органа государственной власти района, что лишает район доступа к централизованному финансированию, которое ежегодно выделяется за счет центрального бюджета.

Также, ввиду низкого уровня навыков специалистов строительного сектора района в подготовке тендерных документов, они лишены участвовать на внутренних и внешних тендерах и строительстве объектов республиканского значения.

Для развития сферы строительства района необходимо предпринять следующие меры: создание ассоциации строителей района, организация на базе ПТУ-53 краткосрочных курсов по освоению строительных специальностей, создание благоприятных условий для оснащения строительных организаций современной специальной техникой и содействие в подготовке специалистов строительных специальностей в высших и средних специальных учебных заведениях республики.

Таблица 23. Прогноз развитие малого и среднего предпринимательства

Показатели	2011г. отчет	2012г. оценка	Прогноз			
			2013г.	2014г.	2015г.	2015г. в % к 2011г.
Количество предприятий до 15 человек (без учета дехканских, (фермерских) хозяйств) (единиц)	26	28	30	35	38	146
Количество предприятий до 50 человек (без учета дехканских (фермерских) хозяйств) (единиц)	9	13	16	19	22	244
Количество действующих предприятий до 15 человек.	26	28	30	35	38	146
Количество действующих предприятий до 50 человек	9	13	16	19	22	244
Численность занятых (тыс. человек)	35	41	46	51	55	157
Выручка от реализации (тыс. сомони)	4174,9	4467,1	4779,8	5114,4	5472,4	131
Число индивидуальных предпринимателей (тыс. человек)	508	586	604	603	611	120
в том числе:						

- деятельность по свидетельством (тыс. человек)	85	88	91	94	96	113
- по патентам (тыс. человек)	422	498	503	509	515	121

Туризм. Айнинский район является экологически чистым горным районом, легко доступным туристам. Благоприятное географическое расположение, уникальный климат и различные целебные источники предоставляют возможность для развития экологического туризма в районе. Кроме природных ресурсов, на его территории существует множество исторических объектов, представляющих интерес долина Ягшноб, долина Искандаркул, долина Аловуддин, крепости Муг, Сарвода, мавзолеи Ходжа Исок, Мухаммад Шамси Табрези, Шайх Абулкосими Гургони, Хоча Аловуддини балогардон, Хочаи Муродбахш и т.д (см. Приложение 1).

Развитие туризма может создать благоприятные условия для снижения уровня безработицы, обеспечения общественного здоровья, пополнения местного и республиканского бюджетов. При этом туристическая отрасль только зарождается и нуждается в поддержке.

Таблица 24. Прогноз развития отрасли туризм

Показатели	2011г. отчет	с.2012г. оценка	Прогноз				2015г. в % к 2011г.
			2013г.	2013г. в % к 2012г.	2014г.	2015г.	
Внутренний туризм							
Количество туристов (тыс. человек)	98	126	154	122	164	173	176
Общая выручка от услуг внутреннего туризма (млн. сомони)	5,8	7,6	9,2	121	9,8	10,4	179
Внешний туризм							
Количество туристов (тыс. человек)	400	450	480	106	510	535	133
в том числе, количество въезжающих туристов (тыс. человек)	400	450	480	106	510	535	133
Общая выручка от услуг внешнего туризма (млн. сомони)	48,0	54,0	57,6	106	61,2	64,2	133,7

Основными проблемами развития туризма являются:

- не отвечающее, установленным требованиям, санитарно-гигиеническое состояние столовых, бань, туалетов, мест посещения туристов;
- отсутствие условий для отдыха и обслуживания туристов в местности Искандеркуль, плохое состояние местных дорог;
- плохое состояние инфраструктуры района, отсутствие рекламных щитов на государственном и иностранном языках;
- отсутствие специалистов туристической отрасли и альпинизма (гидов, проводников), переводчиков иностранных языков;
- отсутствие представителей туристических фирм и организаций в районе;
- отсутствие или недостаток различных справочников и туристической литературы, таких как книги, буклеты, зарисовки, рассказывающие об исторических местах и памятниках, а также, о существующих условиях для приёма туристов в Айнинском районе;
- отсутствие современных комфортабельных гостиниц, соответствующих требованиям времени, отсутствие домов отдыха, расположенных по горным маршрутам;
- отсутствие деятельности в направлении организации агитационных мероприятий;
- отсутствие туристического маршрута Кули Аловиддин - Искандаркуль-Водии Ягноб.

2.1.4. Стратегии и задачи экономического сектора (Ниже представлены стратегии развития экономического сектора Айнинского района)

Цель	Задача	Деятельность/ программы	Общая стоимость (тыс. сомони)	Год					Ответственный	Источник финансирования (тыс. сомони)	Показатель достижения задачи
				2011	2012	2013	2014	2015			
Повысить потенциал развития устойчивого сельскохозяйственного производства	1. Увеличить площадь орошаемых посевных земель с применением современных технологий земледелия 2. Улучшить доступ фермеров к средствам производства	Орошение и мелиоративные работы земель местности Хаштаробут 46,2 га. д/х «Хаштаробут» село Урметан дж. Урметан	799,7	159,94	159,94	159,94	159,94	159,94	Общественная группа «Мироб»	192,0 (внутренней) Иностранная инвестиция	Повышение объема производства сельскохозяйственной продукции на 20% до 2015г.
		Орошение земель местности «Лалми Гафур» 8 га. село Урметан дж. Урметан	240	48	48	48	48	48	Норов К.Н.	Иностранная инвестиция	Увеличение объема поливных земель района на 165 га до 2015 года
		Орошение земель в местности равнина Иикамба дж. Айни (95 га)	3900	780	780	780	780	780	Вадиной хозяйства		
		Освоение 2 га земли в селе Хайобод джамоата Дар-дар	75	15	15	15	15	15	Джонмахмедов М	Иностранная инвестиция	Повышение урожайности основных культур пшеница на 23 с/га, картофеля 250 с/га и овощей 300с/га
		Орошение земель местности «Испена» 160га. село Ревад. Дж Урметан	4500	900	900	900	900	900	Д/Х «Искобот»		
		Орошение земель местности «Утикаш» 45 га. дж. Айни	413,5	82,7	82,7	82,7	82,7	82,7	ЦИ «Комрон»	Иностранная инвестиция	Увеличение площадей садов на 126 га. до 2016 года
		Создание 10 га. новых садов в село Парз дж. Парз	194	38,8	38,8	38,8	38,8	38,8	д/х Азизмо Аезова		
		Создание новых садов и орошение земель в местности Бийбон село Шурмашик джамоат Фондарё	10	2	2	2	2	2	д/х «Кароматullo»	Иностранная инвестиция	Улучшение качества семян местных хозяйств (до 2016 год -2)
		Восстановление и продолжение строительства канал «Вота-Ёвон» дж. Урметан	455	91	91	91	91	91	д/х Вота-Ёвон		
		Орошение земель местности «Амсо» село Мадм и «Устообид» и «Даши Айн» село Урметан дж. Урметан 150га.	4500	900	900	900	900	900	д/х «Мадм» д/х «Урметан»	Иностранная инвестиция	Количество местных семеноводческих хозяйств (до 2016 год -2)
		Орошение земель местности «Шафат» 40 га. село Парз дж. Парз	420	84	84	84	84	84	д/х «Парз»		
		Реконструкция линии водоснабжения «Богпарвар» дж. Парз	1600	320	320	320	320	320	Гост/хоз «Богпарвар»	Иностранная инвестиция	

	Реализация проекта по развитию племенного животноводства в д/х «Сулаймон» село Анзоб, джамоате Анзоб	768	153,6	153,6	153,6	153,6	153,6	153,6	153,6	д/х «Сулаймон»	100 внутренних средства	Увеличение производства меда в районе (до 32 тонн к 2016 г.)
		60	12	12	12	12	12	12	12	Иностранная инвестиция		
		200	60	70	35	35				20 внутренних		
		50	25	25						5 внутренних		
		96	19,2	19,2	19,2	19,2	19,2	19,2	19,2	12 внутренних		
Итого:	Проекты -33	23531,2	4741,24	4751,24	4691,24	4691,24	4656,24	749 внутренних				

Промышленность

Цель	Задача	Мероприятия	Стоимость	Годы					Ответственный	Источник	Индикаторы
				2011	2012	2013	2014	2015			
Способствовать развитию промышленного потенциала района	Повысить уровень оснащенности действующих предприятий	Оборудовать современной технологией СП «Анзоб»	1000	200	200	200	200	200	СП «Анзоб»	Внутренние средства	Увеличить долю промышленности в объеме производства продукции района (до 2016 год на 60%)
		Оборудовать современной технологией Шахта «Фон-Ягноб»	1000	200	200	200	200	Шахта «Фон-Ягноб»	Внутренние средства	Повысит добыча сурьмы и ртути до 20 тыс. тон. в год (до 2016г.)	
		Строительство фабрики по выпуску конечной продукции на базу СП «Анзоб» (АМ-КО ⁶)	10653	2130,6	2130,6	2130,6	2130,6	СП «Анзоб»	Внутренние средства	Повысит добыча угля до 55 тыс. тон. в год (до 2016г.)	
		Создание цеха по переработке шерсти и кожи в д/х «Б. Гафуров» джамоате Урметан	100	20	20	20	20	д/х «Б. Гафуров»	Не определен	До 30% перерабатывать сырье до 2016 г.	
		Восстановление и запуск цехов по консервированию в джамоатам Урметан и Шамтуч	1500	300	300	300	300	300	д/х Шамтуч, Урметан	Инвестиция	Создание новых рабочих мест за счет промышленных предприятий (100 мест до 2016 г.)

Цель	Задача	Деятельность/ Проекты	Общая стоимость (млн. сомони)	Годы					Ответственный	Источник (тыс. сомони)	Достигнутые результаты
				2011	2012	2013	2014	2015			
Обеспечить условия для развития предпринимательства	Улучшить организационный потенциал частного сектора и доступ к ресурсам	Стимулирование деятельности ассоциаций предпринимателей района Организация обучающих семинаров по разъяснению положений законодательства в сфере государственного регулирования предпринимательства Обеспечение условий для доступа предпринимателей к льготным кредитам. Установление сотрудничества с местными и международными организациями для возрождения местных иных ремесел (МФК)	5	1	1	1	1	1	Хомидов М.	Внут-ие средства	Увеличение доли МСП в общий объеме производства района до 50 % к 2015 году Рост объема выделенных кредитов на развитие МСП до 5 млн. сомони Создание новых рабочих мест за счёт МСП
				2	2	2	2	2	Ассоциация "Предприниматель"		
				-	-	-	-	-	Ассоциация "Предприниматель"		
				2	2	2	2	2	Ассоциация "Предприниматель"		
ИТОГО 10-проектов		14804,1	3022,5	3021,5	2920	2920	2920	2920	12018	внутренний	

Малое и среднее предпринимательство

Цель	Задача	Деятельность/ Проекты	Общая стоимость (млн. сомони)	Годы					Ответственный	Источник (тыс. сомони)	Достигнутые результаты
				2011	2012	2013	2014	2015			
Обеспечить условия для развития предпринимательства	Улучшить организационный потенциал частного сектора и доступ к ресурсам	Стимулирование деятельности ассоциаций предпринимателей района Организация обучающих семинаров по разъяснению положений законодательства в сфере государственного регулирования предпринимательства Обеспечение условий для доступа предпринимателей к льготным кредитам. Установление сотрудничества с местными и международными организациями для возрождения местных иных ремесел (МФК)	10	1	1	1	1	1	Хомидов М.	Внут-ие средства	Увеличение доли МСП в общий объеме производства района до 50 % к 2015 году Рост объема выделенных кредитов на развитие МСП до 5 млн. сомони Создание новых рабочих мест за счёт МСП
				2	2	2	2	2	Ассоциация "Предприниматель"		
				-	-	-	-	-	Ассоциация "Предприниматель"		
				2	2	2	2	2	Ассоциация "Предприниматель"		
ИТОГО 10-проектов		14804,1	3022,5	3021,5	2920	2920	2920	2920	12018	внутренний	

Создание условий для развития сотрудничества	Повышение потенциала торговых компаний	Создание цехов по производству облепихового масла	117	23,4	23,4	23,4	23,4	23,4	23,4	23,4	23,4	25 внутренний	Количество охваченных саманара			
			21,3	10,65	10,65	-	-	-	2,13 внутренний							
Способствовать развитию промышленного потенциала района	Создать новые мощности производства за счет более эффективного использования местного сырья	Создание в районе цехов по упаковке мебели	100	20	20	20	20	20	20	20	20	20	Предприниматели			
		Организация обучающих семинаров по разъяснению порядка подготовки и подачи тендерных предложений	10	2	2	2	2	2	2	2	2	2		Ассоциация "Предприниматель"		
		Строительства «Бизнес центр» в центре района	470	94	94	94	94	94	94	94	94	94			329 внутренний	
		Строительство бани в центре района	140	28	28	28	28	28	28	28	28	28		14 внутренний	До 30% перерабатывать местное сырье до 2015 г.	
		Строительство бани и сауна в местности Айны-1	104	20,8	20,8	20,8	20,8	20,8	20,8	20,8	20,8	20,8		10 внутренний		
		Повышение налоговых поступлений за счёт субсидий МСБ		Строительство комплекса торговли, Интернет-кафе, бар и свадебный салон в село Урметан, д.ж. Урметан	400	80	80	80	80	80	80	80		80	80	60 внутренний
				Строительство комплекса гостиница	470	94	94	94	94	94	94	94		94	94	94 внутренний
				Строительство оптовый база для строительных материалов в село Урметан д.ж. Урметан	137	27,4	27,4	27,4	27,4	27,4	27,4	27,4		27,4	27,4	28 внутренний
		ИТОГО:		14-проектов	2094,3	455,25	455,25	394,6	394,6	394,6	394,6	394,6		394,6	582,13 внутренний	

2.3 СОЦИАЛЬНАЯ СФЕРА

2.3.1 Здоровоохранение

В настоящее время, согласно общепринятым принципам НСР и ССБ основной задачей сферы здравоохранения в среднесрочной перспективе является стабильное снижение уровня материнской и детской смертности, снижение бремени инфекционных заболеваний и искоренение некоторых заболеваний, регулируемых вакцинами.

Здоровье матери и ребенка. Согласно статистическим данным на 1.01.11 общее количество женщин репродуктивного возраста в районе составляет 18,8 тыс. человек. В 2010 году в районе зарегистрировано 2 случая материнской смертности. Оба случая материнской смертности произошли при домашних родах, что говорит о неосведомленности женщин о последствиях подобной практики.

Таблица 25. Роды в медицинских учреждениях и в домашних условиях в 2008-10 гг.

Показатели	2008	2009	2010
Всего родов	1587	1994	2318
Роды в медицинских учреждениях	1297	1694	2000
В процентах	81,0	84,9	86,2
Роды на дому	284	300	318
В процентах	17,8	15,0	13,7
Материнская смертность (на 1000 рожениц)	-	1	2
Детская смертность (до 5 лет)	17	52	73

С целью снижения количества родов в домашних условиях необходимо усилить деятельность центров репродуктивного здоровья, а также улучшить взаимодействие медицинских работников с женскими махаллинскими комитетами.

В районе еще относительно высоки показатели анемии и йододефицита среди рожавших женщин.

Таблица 26. Недостаток йода в организме женщин в постнатальный период, 2008-10 гг.

Показатели	2008	2009	2010
Количество рожавших женщин	19357	19845	18506
Анемия (малокровие)	7937	8743	6842
В процентах от рожавших	10,1	11,2	8,7
Зоб	4433	5602	4458
В процентах от рожавших	6,8	5,5	6,8

Основными причинами увеличения детской смертности в районе является несвоевременное проведение вакцинации детей до возраста одного года против дизентерии, ОРВИ и других болезней. Также, одной из причин является несоблюдение положенного интервала между родами.

Таблица 27. Динамика младенческой и детской смертности до 5 лет

Показатель	2008	2009	2010
Детская смертность от 1 года -до 5 лет на 1000 ж/р (кол-во случаев)	6	7	9
Измерения в %	3,1	3,5	3,8
Младенческая смертность до 1 года на 1000 ж/р (кол-во случаев)	36	52	73
Измерения в %	19	26,1	30,2

Инфекционные заболевания. Недостаток общественной осведомленности об основных принципах здорового образа жизни и несоблюдение этих принципов, ухудшение материально-технической базы системы здравоохранения являются основными факторами, повышающими уровень распространения инфекций.

Таблица 28. Инфекционные заболевания в 2008-2010 гг.

Инфекционные заболевания	2008	2009	2010	В 2010 году по отношению к 2008 году (в %)
Туберкулез	155	96	100	64,5
(на 100 тыс. населения)	20,3	12,9	13,5	66,5
Гельминтоз	613	30	35	22
(на 100 тыс. населения)	803,7	0,4	0,47	0,05
Всего населения:	70,8	71,7	74169	4,7

Основными причинами роста число инфекционных заболеваний являются: (а) несвоевременная диагностика больных, особенно в семьях, не имеющих доступа к медицинским услугам; (б) низкий уровень осведомленности населения о причинах возникновения болезней и их признаках; (в) большие расходы на лечение; г) необеспеченность большей части населения качественной питьевой водой; д) бедность.

Другие заболевания. Другими наиболее распространенными инфекционными заболеваниями в районе являются дизентерия. Увеличение случаев дизентерии на 40% за последний год, в чем не последнюю роль играет отсутствие доступа к качественной питьевой воде среди значительной части населения и неудовлетворительными условиями санитарии и утилизации мусора. В Айнинском районе не зарегистрировано случаев заражения ВИЧ/СПИД, хотя существует потенциальные внешние факторы угрозы инфекции извне, за счёт высокого уровня трудовой миграции.

Инфраструктура здравоохранения. В районе действуют 55 лечебных учреждений, в том числе 7 сельских участковых больниц, 20 центров здоровья, 27 домов здоровья, Центральная районная больница Айни, Центр борьбы с туберкулезом, роддом. Больницы располагают 410 койко-местами.

Основной задачей сферы здравоохранения является обеспечение доступа к системе первичной медико-санитарной помощи (ПМСП), обеспечение ее устойчивости и качества. В настоящий момент большинство населения пренебрегает учреждениями первичной медицинской помощи и обращается напрямую в больницы.

В медицинских учреждениях района в 2010 г. работали 346 медицинских работников, из которых 82 специалиста с высшим образованием и 264 работника со средним специальным образованием.

Таблица 29. Квалификация медицинского персонала

ЛПУ	Всего работников	Средне специальное образование	Высшее образование
Учреждения ПМСП	411	264	81
В процентном выражении (%)		64	19,7
Госпитальная служба	261	89	31
В процентном выражении		34	11,8

На 1.01.11 в медицинских учреждениях района количество вакансия составляет 39 мест, нехватки хирурги, ЛОР, рентгенолог, гинеколог, терапевт, инфекционист и зубной врачей ощутимо.

Несмотря на то, что в последние годы финансирование сферы здравоохранения увеличилось производится переход на подушевое финансирование, выделенных средств недостаточно для устойчивого функционирования и развития здравоохранения.

Существующие проблемы здравоохранения. Проблемы здравоохранения в районе Айни можно разделить на три группы: 1) ухудшение материально-технической базы,; 2) низкая квалификация медицинских работников; 3) низкие темпы реформы системы здравоохранения.

Кроме того, отделение Скорой помощи Айни нуждается в оборудовании (столы и стулья, специальные койки) транспорте (2 единицы), топливе и штатных единицах (медицинские сестры, технические сотрудники).

После распада Советского Союза не закупалось необходимых принадлежностей, таких как койки, матрасы и подушки, одеяла. Также за это время изнашивалось, устарело и вышло из строя медицинское и диагностическое оборудование, в том числе, прежде всего рентгеновское оборудование, аппараты УЗИ, бронхоскопы, аппараты УВЧ, автоклавы и аппараты искусственного дыхания в связи, с чем необходимо приобретение нового оборудования.

Таблица 30. Прогноз развития здравоохранение

Показатели	2011г. отчет	2012г. оценка	Прогноз			2015г. в % к 2011г
			2013г.	2014г.	2015г.	
Количество больничных коек (тыс. коек)	410	415	420	420	425	103,6
Мощность амбулаторно-поликлинических учреждений (тыс. посещений в смену)	85,9	86	86,2	86,3	86,4	100,6
Количество медицинских учреждений: (единиц)	34	34	34	34	35	102,9
Количество медицинских домов (единиц)	27	27	27	27	28	103,7
Численность медицинских кадров (единиц)	360	368	375	395	405	112
в том числе:						
Врачей	84	90	95	100	105	125
среднего медперсонала	276	278	280	295	300	108
больничными койками (коек)	57,2	57,1	57,0	56,9	56,8	99,3
врачами (врачей)	11,0	11,8	12,1	12,5	13,0	118
средним медперсоналом	37,7	38,0	38,0	38,5	39,0	103
амбулаторно-поликлиническими учреждениями (посещ. в смену)	616	616	626	630	640	103

2.3.2 Образование

Общий уровень образования. В районе только 0,3% населения не имеет никакого образования, из которых 67 (50%) женщины.

Таблица 31. Уровень образования населения с разбивкой по полу⁷

Год	2010	
	Всего	Из них жен
Уровень образования		
Высшее профессиональное	3357	991
Среднее специальное	23721	8777
Среднее	2327	1147
Неграмотные	134	67

Дошкольное образование. В Айнинском районе действуют 4 дошкольных учреждения, из которых 2 находятся в районном центре и 2 в поселке Зарафшон. Их общая вместимость - 500 мест. В данных учреждениях 10 групп детей, из которых 6 групп составляют дети старше 3-х лет. Воспитанием детей заняты 10 педагогов, имеющих средне-специальное образование.

В Айнинском районе на начало 2011г общее количество детей дошкольного возраста составляло 5045 человек, из которых только 281 детей или 5,6% посещают дошкольные учреждения.

⁷ - итоги перепись населения в 2010 год

Таблица 32. Количество детей которых посещающих дошкольные учреждения в 2008-2010 годах (чел).

№	Перечень дошкольных учреждений	2008			2009			2010		
		Всего	мальчики	девочки	всего	мальчики	девочки	Всего	мальчики	девочки
1.	Детсад №1	110	43	67	87	41	46	120	64	56
2.	Детсад №2	53	21	32	36	21	15	43	28	15
3.	Детсад №3	82	43	39	80	39	41	95	29	66
4.	Детсад №4	64	32	32	21	13	8	23	16	7
Итого:		309	139	170	224	114	110	281	137	144

Наиболее актуальными проблемами ДОУ являются необходимость проведения капитального ремонта и оснащения. Из четырех дошкольных учреждений два отапливаются электричеством, два - печкой (отапливаемые твёрдым топливом).

Школьное образование. В районе действуют 66 общеобразовательных школ, из которых 47 средних общеобразовательных школ, 16 основных и 3 начальных школы. Учащиеся 19 школ учатся в одну смену и 47 школ в две смены. Общее количество учащихся в 2009-2010 учебном году составило 16244 человек, в том числе 8014 девочек (49,3%).

Таблица 33. Количество учащихся учреждений среднего образования района, 2007-2010 гг.

Учебные годы	2007-2008				2008-2009				2009-2010			
	Всего	мальчики	девочки	% девочек	всего	Мальчики	девочки	% девочек	всего	мальчики	Девочки	% девочек
1-4 классы	6167	3136	3031	49,1	6479	3284	3195	49,3	6464	3284	3180	49,2
5-9 классы	7400	3767	3633	49,1	7348	3734	3614	49,2	7310	3709	3601	49,2
10-11 классы	2874	1428	1446	50,0	2624	1359	1265	48,2	2470	1237	1233	49,9
Итого:	16441	8331	8110	49,3	16451	8377	8074	49,0	16244	8230	8014	49,3

Ввиду внутренней миграции населения из опасных экзогенных зон Айнинского района в 2010 году были переселены 97 семей в Зафарабадский район, что повлекло за собой сокращение общего количества учащихся в 2009-2010 году по сравнению с предыдущим на 207 человек.

В 2010-2011 учебном году в школах района занято 1506 учителей, из которых 344 человек или 22,8% составляют женщины. Преподавательский состав на 74,3% имеет высшее образование.

Таблица 34. Общее количество учителей в 2008-2011 годах (человек)

	2008-2009	2009-2010	2010-2011
Общее число	1409	1525	1506
из них женщины	319	362	344
С высшим образованием	1084	1122	1119
из них женщины	184	183	151
С неполным высшим образованием	98	96	97
из них женщины	27	23	26
Со средним специальным образованием	227	302	285
из них женщины	108	154	54
Со средним образованием	-	5	5
из них женщины	-	2	2
Нехватка учителей	56	59	43

Из-за низкого уровня жизни в виду малого размера заработной платы, наблюдается нехватка учителей (в основном преподавателей таджикского языка и литературы, английского и русского языков, химии, физики, математики, биологии, информационных технологий), особенно остро в средних школах №35 кишлака Марзич, №22 кишлака Анзоб, №28 кишлака Махшевад, основных школ сел Пете, Кумарг. На конец 2010-11 учебного года в районе было зарегистрировано 43 открытых вакансий преподавателей.

Помимо нехватки кадров, в школьных учреждениях существуют такие проблемы как необходимость проведения капитального ремонта и реконструкции (11,1% школ района). 6 школ находятся в аварийном состоянии и нуждаются в строительстве новых зданий.

В рамках программы компьютеризации школ в 63 школах созданы компьютерные классы (всего в школах имеется 421 работающих компьютера, 84 принтера, 22 генератора, что еще недостаточно). Для полной реализации программы компьютеризации не хватает 68 компьютера (стандарт из расчета один компьютер на 20 учащихся, изучающих предмет «информационные технологии»). В настоящее время средних и общеобразовательных школ района не подключены к Интернету.

Среднее специальное образование. В районе существует Профессионально-техническое училище №53 в поселке Зарафшон-2. В 2010-2011 учебном году в училище обучались 237 человек (из них 66 девушек). Их обучали 23 преподавателя (из них 13%), 6 мастеров профессионального обучения, из которых 18 человек имеют высшее образование и 5 человек имеют среднее специальное образование. В училище обучаются 14 групп по специальностям: водитель категории «С», кассир-счетовод, электрик, слесарь, швея, тракторист.

Таблица 35. Общее количество выпускников ПТУ-53 (человек)

	2007-2008	2008-2009	2009-2010
Общее количество выпускников	256	238	216
из них девушек	179	108	86

В организации качественной деятельности училища существует ряд проблем: здание училища было построено 40 лет назад и нуждается в капитальном ремонте. Система отопления изношена и не функционирует. В зимнее время часть классных комнат отапливается электрическими нагревателями. В училище отсутствует баня. Материально-техническая база училища также изношена – электросчетчики и линии требует ремонта. Из 2 единиц существующей техники 1 автомашина марки «Нива 2121» и 1 марки «ГАЗ-53» находятся в работоспособном состоянии. Количество учебников и средств обучения недостаточно. Ввиду слабой базы, училище становится все труднее привлекать студентов.

Прогноз. По данным прогноза количество населения Айнинского района к 2015г. по отношению с 2011г увеличатся на 4,7 тыс. чел. В рамках ПРР запланировано к 2015г. создание 3384 дополнительных мест в общеобразовательных школах района.

Таблица 36. Образование. Прогнозные показатели социально экономического развития Айнинского района на 2011-2015г.

Показатели	2011г. отчет	2012г. оценка	Прогноз			2015г. в % к 2011г.
			2013г.	2014г.	2015г.	
Численность детей в учреждениях дошкольного образования (человек)	233	250	260	270	280	120,1
Численности детей дошкольного возраста	212	223	230	236	243	114,6
Численность детей школьного возраста	21	27	30	34	37	176
Число мест в учреждениях дошкольного образования (мест)	500	500	500	510	510	102

Численность учащихся в учреждениях общего образования - всего (человек)	16449	16600	16660	16680	16690	101,4
из них - в дневных общеобразовательных школах	16449	16600	16660	16680	16690	101,4
Количество обучающихся в первую смену в дневных учреждениях общего образования (чел.)	4489	4500	4580	4640	4680	104,2
Численность учителей в дневных общеобразовательных школах (тыс. человек)	1560	1562	1564	1564	1565	100,3
учреждениями общего образования на 1000 учащихся (мест)	16,2	16,4	16,6	16,7	16,8	103,7

2.3.3 Социальная защита

Занятость. Количество трудоспособного населения в районе в 2010 году по сравнению с 2009 годом увеличилось всего на 1,7%, тогда как количество безработных (официально зарегистрированных) увеличилось за этот период на 14,4%.

Таблица 37. Уровень безработицы в районе (человек)

Показатели	Годы.		
	2008	2009	2010
Трудоспособное население	41920	42860	43600
Безработные (официально зарегистрированные)	747	730	835

В 2008-2010 годах с целью сокращения количества безработных было создано 824 новых постоянных рабочих мест, в том числе 268 для женщин.

Таблица 38. Прогнозные показатели трудовых ресурсов Айнинского района на период 2011-2015гг.

Показатели	2011г. отчет	2012г. оценка	Прогноз			2015г. в % к 2011г.
			2013г.	2014г.	2015г.	
Трудовые ресурсы	43073	45760	45800	45840	45880	106,5
Численность занятых в экономике – всего	25902	27040	27080	27120	27160	104,8
Промышленность	972	975	977	980	982	101
Сельское хозяйство	19180	19190	19195	19200	19205	100,1
Строительство	282	285	287	290	292	103,5
Транспорт и связь	227	230	232	235	237	104,4
Торговля, общественное питание, материально-техническое снабжение	85	85	85	85	85	100
другие отрасли	1654	1655	1659	1660	1662	100,4
в непроемственной сфере	4502	4620	4645	4670	4697	104,4
Из числа занятых:						
- на предприятиях и организациях гос-сектора	4245	4250	4255	4260	4265	100,4
- коллективном секторе	13763	13818	13825	13830	13835	100,5
- на предприятиях и организациях со смешанной формой собственности	7405	7405	7410	7415	7420	100,2
- в частном секторе (с учетом личного подсобного хозяйства)	135	137	140	142	145	107,4
Лица не занятые трудовой деятельностью	1350	1430	1450	1473	1495	110,7
Трудовая миграция	200	200	200	200	200	100
Количество трудовых мигрантов, выехавших за пределы республики (тыс. человек)	6100	6120	6150	6170	6200	101,6

Таблица 38. Прогноз создание новых рабочих мест в Айнинском районе на период 2011-2015г

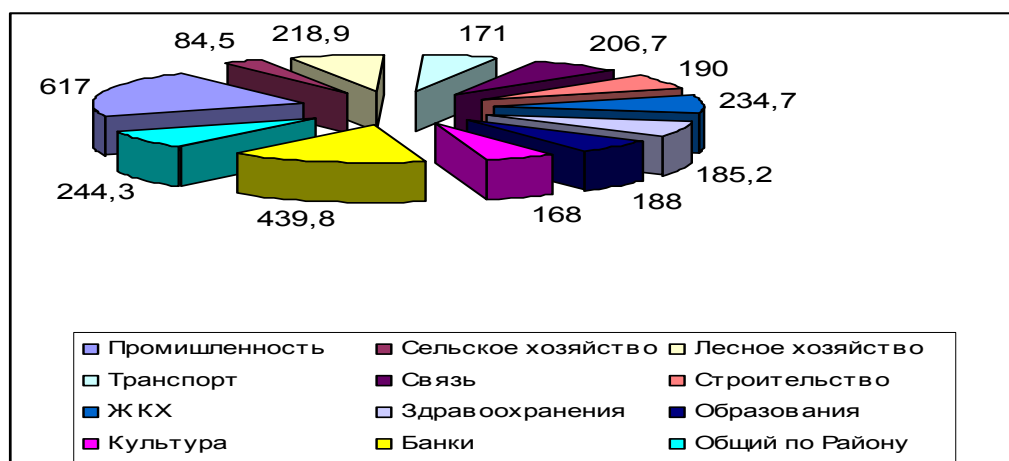
Показатели	2011г. отчет	2012г. оценка	прогноз			2015г. в % к 2011г.
			2013г.	2014г.	2015г.	
Создание новых рабочих мест за счет всех форм организации – всего (рабочих мест)	1040	1042	1045	1047	1050	100,9
в том числе за счет:						
- нового строительства	204	206	207	210	212	103,9
-реконструкции и расширения действующих предприятий	446	448	450	452	455	102
-восстановления ранее выбывших мощностей предприятий	30	30	30	30	30	100

Зарботная плата. В течении тех лет (2008-2010гг.) все виды доходов населения, в том числе зарплата и пенсии выросли на 25,5 и 33,3 процента.

Несмотря на растущие из года в год доходы населения, улучшение условий жизни населения незаметно из-за постоянного роста цен на потребительские товары.

Служба социальной защиты регулирует вопросы занятости населения, пенсионного обеспечения, адресной помощи нуждающимся слоям населения, поддержки бедных и миграции населения.

Диаграмма №11 Средний зарботный плата по секторам в 2010 г



Пенсионное обеспечение. При управлении социальной защиты населения района в 2010 году было зарегистрировано 7622 пенсионера, а общий месячный объем пенсионных выплат составил 924,0 тыс. сомони.

Средний размер пенсии в 2010 году составил 121,2 сомони, что по сравнению с 2008 годом (76,73) больше на 44,5 сомони или 58,0 процента.

Таблица 39. Количество пенсионеров в 2008-2010 годах (человек)

Перечень уязвимых групп	Годы		
	2008	2009	2010
Пенсионеры, всего	7602	7776	7898
В том числе старики	5356	5456	5585
Инвалиды	866	897	870
Оставшиеся без кормильца	856	882	853
Работающие	278	329	353
Дети-инвалиды	459	477	517

Управление социальной защиты района имеет в своем штате 7 сотрудников, и оказывает помощь 80 нуждающимся старикам и 12 одиноким людям. Для улучшения качества и своевременности оказываемых услуг пенсионерам и инвалидам различных групп, управление социальной защиты района нуждается в специалистах и оборудовании.

Внешняя миграция населения. В условиях большого количества трудоспособного населения и ограниченности свободных рабочих мест, трудовая миграция считается одним из основных каналов обеспечения занятости и увеличения реальных доходов населения.

В 2010 году 4505 человек (или 10,3% из числа трудоспособного населения района) находились в трудовой миграции, из которых только 24 женщины (или 0,5% мигрантов).

Таблица 40. Миграция трудоспособного населения

Год	Трудоспособное население	Трудовые мигранты	% от трудоспособного населения
2008	39700	4898	12,3
2009	41400	3413	8,2
2010	43600	7624	17,4

В среднем в месяц мигранты переводят через банки в среднем около 0,9 миллиона сомони. Так, в 2010 году посредством филиалов банков в районе трудовыми мигрантами, находящимися за пределами республики, было переведено средств на сумму 279,2 млн. российских рублей, 2255,1 тысяч долл. США

Внутренняя миграция. Согласно решения Правительства Республики Таджикистан от 1 октября 2009 года за №530 «О внутренней миграции трудоспособного населения из малоземельных и густонаселенных горных районов в долины республики с неиспользуемыми землями в 2010-2012 годах» 600 семей, живущих на опасных участках района, должны в добровольном порядке переселиться в Зафарабадский район. В настоящее время более 200 семей уже переселены.

Таблица 41. Миграция в связи с экзогенными причинами⁸, 2008-10 гг.

Год	Количество семей	Населенные пункты, находящиеся под риском экзогенных угроз	Места переселения
2008	18	кишлак Фатмев джамоата Парз	Зафарабадский район
2009	38	кишлак Пишанза джамоата Анзоб	Айнинский район
2010	58	кишлака Путхин,	Зафарабадский район
	25	Зоосун, Сангистон и Томин	
	7	джамоата Айни	
	2	кишлак Пинён джамоата Фондарё	

Отсутствие свободных участков земли при 2,3%-ном годовом росте населения, побуждает руководство района к тщательной разработке планов по экзогенной миграции населения.

На основе проведенного анализа и согласно целям областных и национальных стратегий необходима реализация следующих шагов: упорядочение учета и мониторинга мигрирующего населения, трудовых мигрантов и безработных, снижение количества безработных трудоспособного возраста на 32% до 2015 года через создание 2442 новых рабочих мест и увеличение трудовых резервов района за счет привлечения молодежи до 16 лет.

2.3.3 Культура и досуг

Культурно-развлекательная инфраструктура. Айнинский район имеет богатое историко-культурное наследие. Древними памятниками истории являются крепости Муги Сарвода,

⁸-Таблица основана на отчете и плане Отдела миграции района Айни

минарет Варзи святыни – усыпальницы Шейха Абулкасими Гургани (с.Урметан), Шейха Мухаммеда Шамсиддини Табреси (с.Вешаб), Ходжа Исхак (с.Махшевад), дом-музей Туграла.

Район является родиной Накибхона Туграла и Мазмуни Зарободи. Он дал новейшей истории много видных литераторов и деятелей культуры.

В районе действуют 2 школы искусств (1 в центре района и 1 в поселке Зарафшон), в которых 362 учащихся (109 девушки) и преподают 43 преподавателя. В районе также насчитывается 24 сельских клуба, 1 районный и 3 сельских дома культуры, а также 37 библиотеки централизованной системы и 1 детская библиотека.

Из 24 сельских клубов и домов культур и 37 библиотек активно работают но заметным являются устаревшие оборудования и нехватка книг.

Отсутствие современной инфраструктуры, аварийное состояние объектов культуры искусства и недостаток специалистов являются основными проблемами сектора культуры.

Таблица 42. Основные проблемы культурно-развлекательной инфраструктуры

№	Наименование учреждения	Кол-во учреждений	Кол-во сотрудников	Кол-во уч-ся	Существующие проблемы
1	Школы искусств	2	43	362	нехватка квалифицированных преподавателей, потребность в ряде музыкальных инструментов, таких как: 15 кашгарских рубабов, 2 чанга, 3 афганских рубаба, 10 штук дойры, 2 аккордеона, потребность в инвентаре: 1 видео-камеры, 5 столов и 25 стульев. здания школ находятся в аварийном состоянии и нуждаются в капитальном ремонте.
2	Дома культуры	4	14		нуждается в национальных и электрических музыкальных инструментах, акустически колонках, микрофонах, синтезаторах (по 1 штуке), 12 столах и 20 стульях. дома культуры джамоатов Дар-Дар, и Рарз, клубы кишлаков Зеробод, Похут, Мадм, Ревад, Шаватки Поён, Хушекат, Такфон поселка Сарвода, нуждаются в ремонте
3	Библиотеки	37	62		нуждаются в книжных стеллажах и 15 столах и 60 стульях.
4	Сельские клубы	24	36		нуждаются в капитальном ремонте

Таблица 43. Прогнозные показатели развитие отраслей культура Айнинского района на период 2011-2015

Показатели	2011г. отчет	2012г. оценка	Прогноз			2015г. в % к 2011г.
			2013г.	2014г.	2015г.	
Количество учреждений массовой культуры (единиц):	67	70	74	80	80	119
Клубы	29	32	35	37	37	127
Массовые библиотеки	37	38	39	43	43	116
Музеи	1	1	1	1	1	100
Музыкальные школы (единиц)	2	2	2	2	2	100
Численность учащихся (человек)	354	354	342	342	342	96,6
Численность кадров (тыс. человек)	195	201	209	221	221	113

2.3.4 Спорт

В районе уделяется особое внимание развитию сферы спорта и физического воспитания. Действуют 66 стадиона при общеобразовательных школах и 14 спортзала. В центре районе также функционируют Детско-юношеская спорт школа при отдела образования района, в которой 53 школьники занимаются различными видами спорта. Их преподают 2 учителя.

Основными проблемами спортивной школы является нехватки спортивных принадлежности, а также выход из строя система теплоснабжения. Недостаточное финансирования для своевременного проведения спортивных мероприятий.

2.3.5 Стратегии и задачи социального сектора Образования

Цель	Задача	Деятельность/ программы	Общая стоимость	Год					Ответственный	Источник	Индикаторы
				2011	2012	2013	2014	2015			
Улучшить доступ к качественным услугам образования	Улучшить образовательную инфраструктуру и обеспечить развитие района посредством и оборудованием	Строительство школ в село Урметан (местность Тевар на 100 мест)	240	48	48	48	48	48	Отдел образования	не определен	% охвата учащихся в образовательные учреждения района.
		Строительство школ в село Вота (240 мест)	650	130	130	130	130	130			
		Строительство школ в село Куруд (320 мест)	900	180	180	180	180	180			
		Строительство школ в село Фатмев (320 мест)	900	180	180	180	180	180			
		Строительство школ в село Махшевад (320 мест)	900	180	180	180	180	180			
		Строительство школ в село Шаватки поён (320 мест)	900	180	180	180	180	180			
		Строительство школ в село Пасруд (320 мест)	900	180	180	180	180	180			
		Строительство школ в поселке Зарафшон-2 (320 мест)	900	180	180	180	180	180			
		Строительство школ в село Сангистон (324 мест)	3400	680	680	680	680	680			
		Строительство школ в село Шамтуч (на 120 мест)	791	158,2	158,2	158,2	158,2	158,2			
		Строительство школ в село Гузари бод (100 мест)	65	32,5	32,5						
		Строительство школ в село Каздон (180 мест)	128	25,6	25,6	25,6	25,6	25,6			
		Строительство дополнительных 4 классов в школе №60 местности Дашти Хушекат (120 мест)	58	11,6	11,6	11,6	11,6	11,6			
		Строительство школ в местности «Дашти Хаитсар» (на 160 мест)	2400	480	480	480	480	480			
		Ремонт и реконструкция школ №№40,24,9,39,8,3 и 25 джамоатов Урметан, Анзоб, Фондарё, Парз, Айни и Дар-дар	1000	200	200	200	200	200			
Строительства дополнительных 6 классов в школе №31 село Ремон джамоат Анзоб	376	75,2	75,2	75,2	75,2	75,2					

	Строительство спортивный зал в школе №21 село Джик, и село Парз	223	44,6	44,6	44,6	44,6	44,6	44,6	44,6	44,6	44,6	44,6	не определен	Количество созданных учебных мест повысится до 2700 единиц к 2016 году
	Приобретение наглядных пособий и оборудования для общеобразовательных школ №№ 2, 40, 1, 30, 26, 24, 9, 33, 36, 39, 43, 8, 3 джамоатов Урметан, Анзоб, Фондарё, Парз, Айни, Шамтуч и Дар-дар.	1000	200	200	200	200	200	200	200	200	200	200	не определен	Количество построенных спортзалов (8 спортзалов) и количество отремонтированных спортзалов и спортивных площадок (10 спортзалов и спортивных площадок) к 2016 году
	Приобретение компьютеров и компьютерного оборудования для общеобразовательных школ в кишлаках Урметан, Ревад, Дар-дар, Исходар, Парз, Шаватки боло, Дарг, Зарафшон-1, 2 и Кумарг.	1000	200	200	200	200	200	200	200	200	200	200	не определен	
	Подключение крупнейших общеобразовательных школ района к сети Интернет.	520	104	104	104	104	104	104	104	104	104	104	не определен	
	Организация курсов переподготовки для педагогов общеобразовательных и дошкольных учреждений.	50	10	10	10	10	10	10	10	10	10	10	не определен	
	Организация, за счет квалифицированных и опытных преподавателей подкурсов до повышения квалификации для молодых преподавателей.	5	1	1	1	1	1	1	1	1	1	1	Бюджет район	
	Создание условия для стимулирования средних школ района.	-	-	-	-	-	-	-	-	-	-	-		
	Организация обучения молодежи района в педагогических учебных заведениях страны в рамках квоты Президента	-	-	-	-	-	-	-	-	-	-	-		
	23-проект	17306	3480,7	3480,7	3448,2	3448,2	3448,2	3448,2	3448,2	3448,2	3448,2	3448,2	393,8	

Культура

Цель	Задача	Деятельность/ Проекты	Общая стоимость (млн. сомони)	Год					Ответственный	Источник	Индикаторы
				2011	2012	2013	2014	2015			
Расширить доступ населения к культурной инфраструктуре	Улучшить материально-техническую базу учреждений культуры района	Ремонт и реконструкция домов культуры джамоатов Урметан, Анзорё, Фондарё, Рарз, Айни, Шамтуч, Зарафшон и Дар-дар	2200	440	440	440	440	440	Отдель культура	Внутренние средства	Удельный вес расходов культуры в общем бюджете района увеличился на 15 % к 2015 году. Количество построенных зданий и сооружений культуры. Количество зданий и сооружений учреждений культуры прошедшие текущий и капитальный ремонт. % культурных учреждений имеющие доступ к питьевой воде, к услугам канализации. % централизованно отопляемых культурных учреждений.
		Ремонт и реконструкция библиотек джамоатов Урметан, Анзорё, Фондарё, Рарз, Айни, Шамтуч и Дар-дар	2000	400	400	400	400	400			
		Обеспечение библиотек района новыми книгами	500	100	100	100	100	100			
		Приобретение необходимого оборудования для школ искусств Айни и Зарафшон - I	40	8	8	8	8	8			
		Обеспечение условий для стимулирования школы искусств района к ведению деятельности в других джамоатам района	20	4	4	4	4	4			
		Строительства краеведческого музея района ¹⁰	300	60	60	60	60	60			
		Обеспечение школ искусств района квалифицированными кадрами	10	2	2	2	2	2			
ИТОГО:		6 проектов	5070	1014	1014	1014	1014	1014			

¹⁰ - Поручение Президента Республики Таджикистана во время рабочей поездке в Айнинского района

Здравоохранения

Цель	Задача	Деятельность/ Проекты	Общая стоимость	Год					Ответственный	Источник	Достижимые результаты
				2011	2012	2013	2014	2015			
Улучшить качество медицинских услуг в районе	Способствовать повышению уровня квалификации медицинских работников	Обеспечение условий для повышения квалификации медицинских работников	10	2	2	2	2	2	Отдел здравоохранения	Внутренние и внешние средства	1. Удельный вес расходов на здравоохранение в общем бюджете района увеличивается на 17% к 2015 году 2. Коэффициент материнской и детской смертности 3. % родов принятые в домашних условиях 4. % заболеваемости железодефицитной анемией, цододефицитных состоянием в организме среди женщин принимающие роды. 5 Коэффициент инфекционных заболеваний. 6. Коэффициент неинфекционных заболеваний. 7. % обеспеченности учреждений здравоохранения квалифицированными медицинскими работниками. 8. Количество подготовленных семейных врачей. 9. Объём закупки и распределения бесплатных медицинских препаратов и товаров. 10. Средний уровень заработной платы медицинских работников. 11. Количество охваченных населения в общественно информационные кампании в улучшении здоровья. Количество построенных зданий и сооружений здравоохранения Количество зданий и сооружений учреждений здравоохранения прошедшие текущий и капитальный ремонт % медицинских учреждений имеющие доступ к питьевой воде, к услугам канализации.
		Разработка и предложение льгот для привлечения молодых специалистов-медиков	50	10	10	10	10	10			
		Увеличение квот для поступления талантливой молодежи джаматов и сел в медицинские учебные заведения республики	-	-	-	-	-	-			
	Улучшить инфраструктуру здравоохранения	Ремонт и оснащение центров здоровья и больниц джаматов Урметан, Дар-дар, Рауз и центральной районной больницы, а также предоставление им новейшего медицинского оборудования	2500	500	500	500	500	500	500		
		Ремонт и восстановление центральной районной больницы Айни	1000	200	200	200	200	200			
		Приобретение современного оборудования медицинского назначения	1000	200	200	200	200	200			
		Строительство в центре Айнинского района центров здравоохранения, отвечающих современным требованиям.	3600	720	720	720	720	720			
		Оснащение центров здоровья	2000	400	400	400	400	400			
		Центральной больницы и больниц джаматов современным оборудованием.	-	-	-	-	-	-			
		Обеспечение условий для создания частных центров здоровья в районе.	-	-	-	-	-	-			

2.4 ИНФРАСТРУКТУРА

2.4.1 Жилищно-коммунальное хозяйство

Основной целью данной сферы является развитие основных элементов инфраструктуры и системы организации ЖКХ района.

Питьевое водоснабжение. Несмотря на то, что Айнинский район богат запасами питьевой воды, не все население имеет доступ к воде (лишь 74,6%). Основными источниками питьевого водоснабжения для населения являются самотечные родниковые системы.

Таблица 44. Доступ к водоснабжению в Айнинском районе на начало 2011 г.

Джамоаты	Население (человек)	Имеют доступ к воде	В процентах	Не имеют доступ к воде	В процентах
Айни	13807	10355	75	3452	25
Дар-дар	7887	5521	70	2367	30
Урметан	16600	13280	80	3320	20
Рарз	9408	5456	58	3952	42
Шамтуч	6561	5941	90	620	10
Анзоб	8026	5216	65	2810	35
Фондарё	9252	6939	75	2313	25
Зарафшон	2628	2628	100	-	-
Итого по району:	74169	55336	74,6	18833	25,4

Количество существующих водопроводных точек централизованного снабжения в центре Айнинского района составляет 126, из которых 58 точек являются внутридомовыми и 68 общественного пользования. Сбор оплаты за потребленную воду в 2010 году составил 66,3% и в 2009 году -62,7%. Суточное потребление воды в центре района составляет 732м³, из этого объема потери составляют 50-55%, в то время как, согласно нормам, этот показатель не должен превышать 20%.

В пределах района не существуют полноценной системы водоснабжения, кроме как в поселке Зарафшон. В джамоатах района не ведутся профилактические работы по продвижению эффективного водопользования и контроля качества воды.

Несмотря на наличие достаточного количества родниковых источников, питьевое водоснабжение является одной из главных проблем по причине ежегодного увеличения количества потребителей и возникновения новых поселений в труднодоступных местах. Основной причиной отсутствия доступа некоторых населенных пунктов к воде является отсутствие необходимых финансовых ресурсов и удаленность источников воды от них.

Для обеспечения питьевой водой и предоставления коммунальных услуг в районе действует предприятие «Хочагии манзилию коммунали» (ХМК), в котором работают 36 человек. Предприятие действует на территории центра района. Оно обслуживает 3000 клиентов, из которых 32 предприятия, организаций и коммерческих структур (т.е. только 60% предприятий и учреждений района). Следует отметить, что Предприятие обслуживает только жителей районного центра (джамоат Айни) и прилегающих к нему посёлков.

На балансе предприятия имеются автомашина марки ГАЗ-53, один трактор Т-40, которые находятся практически в нерабочем состоянии. Из-за нехватки машин, горючего и отдаленного расположения свалки (6 км), предприятие не может в полном объеме и качественно предоставлять услуги.

В 2010 году за предоставленные услуги предприятием было собрано 68% от начисленной суммы, в 2009 году этот показатель составил 46%.

Основной проблемой предприятия является отсутствие техники (в том числе по одному автомобилю КАМАЗ, ЗИЛ-130 водовоз, сварочного оборудования и ассенизаторной машины)¹¹.

¹¹ - Постановлением Правительства Республики Таджикистан за № 514 от 2 декабря 2006

Канализация и санитария. В района не имеется канализация. Протяженность основной линии водоснабжения центра района составляет 22 км. который обеспечивает населения центра района пресной воды. Она находится на балансе района и обслуживает социальные учреждения (дошкольные и медицинские), ряд частных бизнес структур и малых промышленных предприятий.

В домохозяйствах туалеты организованы по принципу септика во дворе. В некоторых домохозяйствах на экспериментальной основе введены экотуалеты.

Электроснабжение. Из общего количества населения района 460 человек (или 0,6% населения района), т.е. население Ягнабской долины, не имеют постоянного электроснабжения.

Услуги электроснабжения населению района предоставляет предприятие Электрических сетей Айнинского района, имеющее в штате 50 сотрудников (включая 6 женщин).

В 2010 году потребление электричества составило 56432,2 тысяч кВт/часов. На балансе предприятия состоит более 100 трансформаторных подстанций, большинство которых нуждается в ремонте.

Для постоянного обеспечения населения Зерафшанской долины электричеством в местности Дашти Искодар продолжается строительство 220 кВт подстанции за счет кредита, предоставленного Правительству Таджикистан Китайской Народной Республики.

Следует отметить, что общий сумма проекта составляет 36,0 млн. долл. США из них 1,8 млн. долл. США за счет АОХК «Барки точик».

Сдача объекта в эксплуатацию планируется до конца 2011 года. В селе Диджик джамоата Фондаре в 2010 году построена и сдана в эксплуатацию малая гидроэлектростанция мощностью 250 кВт. Также на 95 процентов завершены строительные работы по малой ГЭС «Марзич» (4,3 МВт), которая будет сдана в эксплуатацию к концу 2011 г.

Ввиду отсутствия природного газа, высокой стоимости угля и трудностей, связанных с его перевозкой, в осеннее-зимний период население района в основном пользуется электроэнергией для обогрева жилищ, что ведет к выходу из строя трансформаторов и линий электропередач.

Таблица 45. Прогнозные показатели развития отрасли энергетика Айнинского района на 2011-2015 годы

Показатели	2011г. отчет	2012г. оценка	Прогноз			2015г. в % к 2011г.
			2013г.	2014г.	2015г.	
Выработка электроэнергии - всего						
тыс. кВт-ч	135,0	1620,0	2500,0	2900,0	3100,00	229
тыс. сомони	9,9	118,8	225,0	261,00	279,00	281
тыс. кВт-ч	135,0	1620,0	2500,0	2900,00	3100,00	229
млн. сомони	9,9	118,8	225,0	261,00	279,00	281

2.4.2 Транспорт и коммуникации

Транспорт и дороги. Через район пролегает хорошего качества автодорога Душанбе – Чанок, соединяющая север и юг страны, которая имеет важное значение для экономики района. Внутренние дороги местного значения между джамоатам находятся в неудовлетворительном состоянии и требуют капитального ремонта.

В 2010 году наземным транспортом было перевезено 218,4 тыс. тонн грузов и 119,5 тыс. пассажиров, что по сравнению с 2009 годом выше соответственно на 30 и 1 процент. Объем грузо-и пассажироперевозок совершен предпринимателями района.

В районе существуют более 8 маршрутов пассажироперевозок, однако по причине отсутствия пассажирских автобусов на внутренних маршрутах района -Айни-Дарг (60 км), Айни-Урметан (50 км) и Айни-Анзоб (60 км) не организовано транспортное обслуживание. Для обеспечения данных маршрутов необходимо приобретение новой техники, что требует значительных финансовых средств, и не привлекательно для частных перевозчиков.

Таблица 46. Прогноз развитие отраслей производственной инфраструктуры (Транспорт)

Показатели	2011г. отчет	2012г. оценка	Прогноз			
			2013г.	2014г.	2015г.	2015г. в % к 2011г.
Объем перевозок грузов – всего (тыс. т)	7,2	10,0	12,0	13,0	14,0	194
- автомобильным транспортом – всего	7,2	10,0	12,0	13,0	14,0	194
Грузооборот - всего (тыс.т-км)	215,3	300,0	360,0	390,0	420,0	195
- автомобильного транспорта всего	215,3	300,0	360,0	390,0	420,0	195
Перевозки пассажиров – всего (тыс.пасс)	40,0	43,0	44,0	45,0	47,0	117,5
- автомобильным транспортом - всего	40,0	43,0	44,0	45,0	47,0	117,5
Пассажиروоборот – всего (млн. пасс.-км.)	1,2	1,3	1,37	1,44	1,5	125
- автомобильного транспорта всех форм собственности – всего	1,2	1,3	1,37	1,44	1,5	125

Содержанием и ремонтом автодорог района занимается Государственное предприятие по содержанию автомобильных дорог Айнинского района. На балансе данного предприятия находится 326,9 км дорог общего пользования, из которых 134 км составляют дороги международного значения, 39,9 км дорог республиканского значения 153,4 км дорог местного значения, а также 51 мост общей длиной 1533,4 метров (из которых 35 требуют ремонта). Ввиду особенностей рельефа дороги часто портятся в результате камнепадов.

Согласно существующего законодательства республики, дороги местного значения содержатся за счет местных бюджетов. По причине того, что район является субвенционным, выделение средств на содержание дорог местного значение крайне ограничено.

Таблица 47. Прогнозные показатели социально экономического развития Айнинского района на 2011-2015гг. Дорожное хозяйство

Показатели	2011г. отчет	2012г. оценка	Прогноз			2015г. в % к 2011г.
			2013г.	2014г.	2015г.	
Общая протяженность автомобильных дорог – всего (км)	327,1	327,1	488,1	498	508	155
в том числе с твердым покрытием	258,4	258,4	258,4	268,4	278,4	107
из них - с усовершенствованным покрытием	37,4	37,4	198,4	218,4	228,4	6,6 раз
Дороги по значению: (км)	134,2	134,2	134,2	-	-	-
Республиканские	39,5	39,5	-	-	-	-
Местные	153,4	153,4	324,4	334,4	344,4	224

Основные проблемы. К основным проблемам сектора транспорта относятся: необходимость ремонта большинства местных дорог района, отсутствие маршрутов, соединяющих центр района и джамоаты, необходимость замены мостов с деревянным покрытием, ограниченность финансов на содержание дорог.

Связь и информационное пространство. Услуги связи в районе предоставляет филиал ОАО «Таджиктелеком» в Айнинском районе, имеющий в своем штате 28 человек, из которых 4 женщины. К услугам населения предоставлена одна цифровая станция на 1008 абонентов и 4 пункта международных переговоров.

Со стороны предприятия в 2009-2010 годах населению предоставлено услуг на 73,1 тысяч сомони.

Таблица 48. Телефонизация района, 2009-10 гг.

№	Показатели	Ед. изм.	2009	2010	В 2010 относительно 2009 г (+;-)
1	Количество телефонных станций	единица	11	11	100
2	Вместимость телефонных станций	единица	650	650	100
3	Количество основных телефонных точек	единица	845	845	100

Население района пользуется также сотовой связью от компаний «Т-сел/Сомонком», «Т-сел», «Вавилон-М», «МЛТ», «ТК-Мобайл», «Телеком-технолоджи» и других.

Из центра района до центра Согдийской области протянута оптоволоконная линия, связывающая центральные станции с центром области. Данная линия оснащена современным цифровым оборудованием стандарта SDH на основе технологии STM-4. Это позволило обеспечить доступ 750 абонентов к всемирной сети Интернет и электронной почте.

На территории района транслируются 4 телевизионных канала (ТВТ, ТВ Сафина, «Бахористон» и «Джахоннамо») и 2 программы Радио Таджикистана. Охват вещания составляет ТВТ - 99,5%, ТВ «Сафина» - 66,5%, «Бахористон» 14,3% и «Джахоннамо» - 26,7% территории района. Охват радиовещания составляет: Первая программа Таджикистана 26,0% и программа Таджикистан 13,0%. В районе задается Газета «Мехнат», издание Исполнительного органа государственной власти Айни раз в месяц в количестве 700 экземпляров 50% населения района имеют к нему доступ. Данная газета печатается в городе Душанбе.

Таблица 49. Прогноз развитие отраслей социальной сферы радиовещание, телевидение, информатика

Показатели	2011г. отчет	2012г. оценка	Прогноз			2015г. в % к 2011г.
			2013г.	2014г.	2015г.	
Радиовещание, телевидение (все каналы)	6	6	7	7	7	116
Количество часов вещания на радио в сутки (часов)	21	21	21	21	21	100
в том числе республиканское вещание (часов)	21	21	21	21	21	100
часов вещания на телевидении в сутки (часов)	24	24	24	24	24	100
в том числе республиканское вещание (часов)	24	24	24	24	24	100
Процент охвата радиовещанием территории (%)	21,07	21,07	21,07	21,07	21,07	100
Процент охвата телевидением территории (%)	99,53	100	100	100	100	105
Количество радиоретрансляторов (единиц)	1	1	1	1	1	100
Количество телеретрансляторов (единиц)	81	82	83	83	83	100

3.4.3 Стратегии и задач инфраструктурного сектора

Ниже представлены стратегии развития инфраструктурного сектора Айнинского района

Цель	Задачи	Планируемые мероприятия /проекты	Общий стоимость (тыс.сом)	Год					Ответственный	Источник	Индикаторы
				2011	2012	2013	2014	2015			
Улучшить доступ населения к качественной питьевой воде	Обеспечить сельское население питьевой водой	<p>Реконструкция системы водоснабжения центра района и обеспечение жителей центра Айки и поселка Сарвода качественной питьевой водой</p> <p>Проведение линии питьевого водоснабжения в село Рарз, д.ж. Рарз</p> <p>Проведение линии питьевого водоснабжения в селе Сангистон</p> <p>Проведение линии питьевого водоснабжения в селе Чоре (4 км)</p> <p>Проведение линии питьевого водоснабжения в селе Томин и Кумарг</p> <p>Проведение линии питьевого водоснабжения в махале Нийба село Урметан</p> <p>Проведение линии питьевого водоснабжения в махале Варда село Урметан</p>	800	160	160	160	160	160	ЖКХ Айки, Сарвода	Иностранная инвестиция	<p>Удельный вес ассигнований выделенных из бюджета района в сферу питьевого водоснабжения.</p> <p>Объём реализованных проектов по водной санитарии при поддержке доноров и предпринимателей.</p> <p>% доступности населения Айнинского района к качественной питьевой воде (До 2015 года обеспечить 75% доступ населения района с качественной питьевой воды)</p>
			38	19	19				д.ж. Рарз		
			40	20	20				д.ж. Айки		
			50	25	25				д.ж. Айки		
			60	30	30				д.ж. Айки		
			200	40	40	40	40	40	д.ж. Урметан		
			200	40	40	40	40	40	д.ж. Урметан		
			1388	334	334	240	240	240			
Итого:											

ЖКХ												
Улучшить доступ населения к качественной услуге ЖКХ	Улучшить систему управления ЖКХ	Разработка и реализация проектов подключения к канализации центр района и социальных учреждений	1000	200	200	200	200	200	200	200	ЖКХ Айни	Удельный вес ассигнований выделенных из бюджета района в сферу ЖКХ. Количество общественных и социальных учреждений подключённых в центральную канализацию. Объём платежей населения за услуги ЖКХ.
		Пропаганда и строительство экопалаток в центре района	5	1	1	1	1	1	1	1	Отдел Экология	
		Сформировать службу ЖКХ (организация, техническая база, ноу-хау) для уборки мусора, благоустройства улиц, управление системой канализации	1500	300	300	300	300	300	300	300	ЖКХ Айни	Иностранная инвестия
		Организация системы сбора и транспортировки мусора (создание инфраструктуры на местах – контейнеры)	20	4	4	4	4	4	4	4	ЖКХ Айни	
		Информирование населения по вопросам утилизации ТБО (использование для компоста, поднятие сознательности по вопросам загрязнения окружающей среды и использованию инфраструктуры для сбора мусора)	30	6	6	6	6	6	6	6	Отдел экология и ЖКХ Айни	
ИТОГО:			2555	511	511	511	511	511	511	511		
Транспорт и коммуникации												
Улучшить уровень услуг транспорта и коммуникаций	Улучшить транспортную инфраструктуру	Ремонт внутренних дорог и улиц джамоатов района	1000	200	200	200	200	200	200	200	ДЭУ	Удельный вес ассигнований выделенных из бюджета района для ремонта автодорог и мостов. Ремонт и строительство 4 мостов 5 сел, обеспеченных дорожным сообщением.
		Создание ассоциации владельцев общественных транспортных средств с целью совместного ремонта и решения вопросов экологической безопасности транспорта	10	2	2	2	2	2	2	2	2	
		Разработка и реализации проектов по ремонту и реконструкции мостов района	500	100	100	100	100	100	100	100	ДЭУ	Фонд Президента РТ
		Строительство дорог в долине Ягноб 25км. (категория 5) ¹²	23243	4648	4648	4648	4648	4648	4648	4651	Мин. Транспорт	

¹² - Поручения Президента РТ

	Реконструкция и ремонт автодороги Айни –Кухистони Масчоҳ ¹³	92,9 млн. \$	18,58	18,58	18,58	18,58	18,58	18,58	18,58	Мин. Транспорт	Иност. инвестиции		
													119 млн. \$
ИТОГО:	5 –проектов	24753 сомон	4950	4950	4950	4950	4950	4950	4950				
		215,1 млн. \$	43,02	43,02	43,02	43,02	43,02	43,02	43,02				
Электроснабжения													
Улучшить уровень электроснабжения	Повысить эффективность систем электроснабжения	Строительство подстанции «Айни» 220кВт	36,9 млн. \$	36,9	-	-	-	-	-	-	Кредит КНР и АОХК «Барки То-чик»	50 населения, получившего доступ к сетям электроснабжения	
		Строительство мГЭС «Марзич» 4,3-МВт в селе Марзич	3,8 млн. \$	3,8	-	-	-	-	-	-	ИБР	Кредит КНР (35,1 млн. \$) и доля АОХК «Барки Точик» (1,85 млн. \$)	
		Строительство мГЭС 20-кВт в селе Дарг	2,0 млн. \$	0,4	0,4	0,4	0,4	0,4	0,4	0,4	Не определен	Протяженность отремонтированных автотодорог и мостов (до 2015 года 20 км	
		Строительство мГЭС 25-кВт в селе Рарз и Шаватки боло джамоат Рарз	2,5 млн. \$	0,48	0,48	0,48	0,48	0,48	0,48	0,48	Не определен		
		Строительство мГЭС 2570-кВт в селе Фатмовут джамоат Рарз	6,0 млн. \$	1,2	1,2	1,2	1,2	1,2	1,2	1,2	Не определен		
		Строительство мГЭС 40-кВт в селе Дарг джамоат Шамтуч	4,0 млн. \$	0,8	0,8	0,8	0,8	0,8	0,8	0,8	Не определен		
		Строительство мГЭС 40-кВт в селе Шамтуч	2,4 млн. \$	0,48	0,48	0,48	0,48	0,48	0,48	0,48	Не определен		
		Строительство мГЭС 40-кВт в селе Ремон джамоат Анзоб	2,4 млн. \$	0,48	0,48	0,48	0,48	0,48	0,48	0,48	Не определен		
		Строительство и ремонт высоковольтный ЛЭП в джамоатов Урметан, Рарз, Фондарё, Шамтуч	1,0 млн. \$	0,2	0,2	0,2	0,2	0,2	0,2	0,2	0,2	Не определен	
		Установка трансформаторов 10/20 6000 кВт в Урметан, Рарз, Дар-дар Фондарё, Шамтуч и Айни	1,0 млн. \$	0,2	0,2	0,2	0,2	0,2	0,2	0,2	0,2	АОХК «Барки Точик»	
ИТОГО:	10 проектов	62,0 млн. \$	44,94	4,24	4,265	4,265	4,265	4,265	4,265				

¹³ -проект включен в Программ государственных инвестиций грантов и капитального строительства на период 2011-2013гг который утвержден ППРТ от 2.10.10

¹⁴ -проект включен в ПГИ

2.4 Безопасность окружающей среды

2.4.1 Чрезвычайные ситуации

Айнинский район располагается на севере Таджикистана. Площадь района составляет 5200 км². Общая численность населения 74169 человек. Плотность населения 14,5 человек на км². В состав района входят 8 джамоатов.

За период с 2008 по 2010 годы по Айнинском району было зарегистрировано 24 чрезвычайных ситуаций в том числе: селей- 3, оползней-10, лавины -4, снегопады/заморозки- 6, подъем уровня воды в реках – 1, Стихийные бедствия нанесли ущерб экономике Айнинского района в размере 3815216 сомони. Динамика увеличения ущерба от стихийных бедствий показывает, что в 2008 г. был нанесен наибольший ущерб экономике района, который превышает общий ущерб за предыдущие три года и составляет 2977642 сомони.

Территория Айнинского района почти повсеместно подвержена угрожающим процессам. Из 8 джамоатов района только в джамоате Заравшан не имеется зон угрожающих процессов. В остальных семи джамоатах имеется от 1 до 4 кишлаков, на территории которых имеются опасные участки. Всего по району 26 таких кишлаков.

Чаще всего в одном и том же кишлаке проявляются несколько видов угрожающих процессов. Как правило, причинами чрезвычайных ситуаций являются: сели, оползни, камнепады, обвалы, лавины, снегопады и морозы.

В следующей таблице представлен перечень геологических процессов, угрожающих кишлакам. Таким чрезвычайным ситуациям как снегопады и морозы подвержена вся территория района.

Таблица №50. Чрезвычайных ситуаций

Джамоат	Кишлак	Тип угрожающего процесса	Джамоат	Кишлак	Тип угрожающего процесса	
Урметан	Урметан	сели	Шамтуч	Гузорибод	оползни, камнепады	
	Ёвон	сели, эрозийные процессы		Похут	оползни	
	Ревад	сели, оползни, камнепады		Шаватки поён	камнепады	
	Вашан	оползни		Вешаб	оползни, камнепады	
Дар-Дар	Искодар	сели		Шамтуч	камнепады	
	Дар-Дар	обрушение берега		Дарг	камнепады	
	Кум	сели		Утогар	камнепады	
	Зеробод	оползни		Фондарьё	Махшевад	оползни
Айни	Путхин	оползни		Анзоб	Такфон	обвалы
	Кухруд	сели, оползни			Пишанза	оползни
	Зиндакон	сели, оползни	168, 170км а.- дороги Душанбе-Худжанд		оползни	
	Хушекат	оползни, камнепады	16 км а-дороги Айни-Кухистони Матчо		оползни	
Рарз	Фатмев	обвалы, камнепады				

Таблица №51

	Урметан	Дар-Дар	Айни	Рарз	Шамтуч	Фондарьё	Анзоб	Всего
Кол-во хозяйств	4160	1669	2824	2287	1402	1859	1426	15627
Население	17059	7417	10383	12609	6675	8900	8159	71202

В кишлаках района, на территории которых имеются опасные участки, проживают 71202 человек (15627 дехканских хозяйств), что составляет 95,9% от общей численности населения района.

При сопоставлении расходной части бюджета района по сферам деятельности за период с 2008 по 2010 год с ущербом за этот же период выяснилось, что наибольший ущерб, как в %-ном, так и в суммарном выражении, приходится на сельское хозяйство. Ущерб сельскому хозяйству за указанный период составил 1980085,5 сомони, что соответствует 15% общей расходной части бюджета.

Как показывает анализ, экономике района требуется проведение соответствующего комплекса превентивных мер по предупреждению и ликвидации чрезвычайных ситуаций, для чего потребуются соответствующие материальные и финансовые ресурсы, которые в бюджете района не предусмотрены.

В то же самое время район не имеет годовых доходов, которые могли бы направляться на митигационные работы. На данный момент, в Айнинском районе имеется 13 ведомств, которые непосредственно вовлечены в реагирование на стихийные бедствия. Ниже приводится список данных учреждений с указанием имеющихся сил и средств, запасов и нужд:

Таблица №52

Служба оповещения и связи (АООТ Точиктелеком)		
Имеющиеся силы и средства	Имеющиеся запасы	Потребности
1.ЦСВ ¹⁵ – 1 шт. 2.ВАЗ Нива – 1 шт. 3.ГАЗ 52 – 1 шт. 4.Генератор – 2 шт. (1 нерабочий) 5.Сельские центры связи – 8 шт.: • Урметан – 1 шт., Дар-Дар – 1 шт. • Айни – 1 шт., Парз – 1 шт. • Шамтуч -1 шт., Фондарьё – 1 шт. • Анзоб – 1 шт., Заравшон 1 шт.	Не имеется	<ul style="list-style-type: none"> • ГСМ – 5 тонн • 1 автомобиль аварийной связи • Столбы для линий связи – 115 шт. • Полевой кабель – 15 км.
Медицинская служба (Центральная городская больница)		
Имеющиеся силы и средства	Имеющиеся запасы	Потребности
Автомшины – 4 шт. (2 в нерабочем состоянии) Подвижная дизкамера – 1 шт. Рентгеновский аппарат – 2 шт. (1 в нерабочем состоянии) Флюорографический аппарат – 1шт. 78 врачей; 243 медсестер	10% лекарств (от потребностей)	Автомшины скорой помощи – 5 шт. Дизкамера – 1шт. Флюорографический аппарат – 1шт. Подвижная операционная – 1 шт. Комплект медицинструментов, палатки, лекарства, ГСМ, продовольствие
Служба обеспечения порядка (ОВД)		
Имеющиеся силы и средства	Имеющиеся запасы	Потребности
65 сотрудников 7 инспекторов в джамоатам и 2 в районе. 5 автомашин (2 в ГАИ, 3 служебные)	Не имеется	1 спецмашина с современной системой связи 16 радиостанций ГСМ, 1 машина конвоя
Служба пожаротушения		
Имеющиеся силы и средства	Имеющиеся запасы	Потребности
1 автомашина	50 литров ГСМ	1машина-автолестница (или ремонт имеющейся), ГСМ, запчасти
Транспортная служба (АО Косимчон)		
Имеющиеся силы и средства	Имеющиеся запасы	Потребности
5 бортовых машин (2 нерабочих) 10 пассажирских автобусов (7 нерабочих) 1 УАЗ 469 - нерабочий	Не имеется	17 пассажирских автобусов 10 бортовых машин Аккумуляторы, запчасти, ГСМ, автошины

¹⁵ Центральная стойка вызова

Дорожная служба (МНДРА)		
Имеющиеся силы и средства	Имеющиеся запасы	Потребности
С-100 – 5 шт. (2 нерабочие) С-130 – 3 шт. (1 нерабочая) ГТ 75 – 5 шт. (3 нерабочие) Грейдер – 3 шт. (2 нерабочих) Экскаватор – 2 шт., Автокран – 1 шт. (нерабочий), 1 сварочная аппарат (нерабочие)	Не имеется	Погрузчик – 2шт. Грейдер – 2 шт. ГСМ – 50 т.
Коммунальная служба		
Имеющиеся силы и средства	Имеющиеся запасы	Потребности
ГАЗ 53 грузовые – 1 шт. ЗИЛ (поливалка) – 1 шт. (нерабочая) ГАЗ 52 (телевышка) 1шт. Трактор Т40 с прицепом – 1шт. (нерабочий) ГАЗ 53 ассенизатор – 1шт. (нерабочая)		Телевышка – шт. Грузовая машина – 1шт. Поливалка – 1шт. Ассенизаторская машина 1шт. Трактор Т40 – 1 шт. Экскаватор – 1 шт. Бульдозер – 1шт. 10 тонн ГСМ, Запчасти, автошины, строительные материалы
Служба санитарии и эпидемиологического надзора		
Имеющиеся силы и средства	Имеющиеся запасы	Потребности
28 сотрудников 2 контейнера для принятия анализа 2 лаборатории для анализа 1 служебная машина (нерабочая)	Хлор 70 кг.	Автомашина с дизкамерой (высокой проходимости) Реактивы для химлаборатории и баклаборатории, ГСМ
Служба торговли и питания		
Имеющиеся силы и средства	Имеющиеся запасы	Потребности
Райпотребсоюз	Не имеется	Запасы продовольствия и одежды, ГСМ, грузовые автомашины
Служба защиты животных и растений		
Имеющиеся силы и средства	Имеющиеся запасы	Потребности
Управление сельского хозяйства Тракторов 85 (46 в рабочем состоянии) Автомшины - 71 шт. (все в нерабочем состоянии) Управление ветеринарии 2 единицы техники Ветлаборатория – 1 шт.	Не имеется	Ремонт автомашин, ГСМ, вакцина, медикаменты
Энергетическая служба		
Имеющиеся силы и средства	Имеющиеся запасы	Потребности
Станция- 4 шт. Автокран – 1шт. Техника – 1шт. Аварийная машина – 1 шт.	Не имеется	Столбы – 3 шт. Провод – 5 км. Кабель АВВГ 50 – 1 км. Трансформатор – 3шт. ГСМ – 2 тонны.
Служба защиты от селей и БУР		
Имеющиеся силы и средства	Имеющиеся запасы	Потребности
Всего 32 единицы техники: Автомашина ЗИЛ– 1 шт. Служебная машина 1 шт. Насосные станции – 9 шт.	Не имеется	Автокран (16 т) – 1шт. Автопогрузчик – 1 шт. КАМАЗ бортовой – 2 шт. Трактор МТЗ 82 – 1шт. ГСМ – 15 т., Запчасти
Районный штаб по ГО и ЧС в Айнинском районе		
Имеющиеся силы и средства	Имеющиеся запасы	Потребности
Не имеется	Не имеется	Формирование штаба

Необходимо отметить тот факт, что снижение риска чрезвычайных ситуаций должно рассматриваться в качестве комплексного, межсекторного аспекта, затрагивающего все области инфраструктуры, поскольку в случае удара стихии страдают все секторы. В этой связи, основной целью является интеграция мер по снижению опасностей стихийных бедствий в

планы развития района посредством реализации планов по готовности и реагированию на стихийные бедствия и чрезвычайные ситуации, и выделение конкретных средств из всех бюджетов развития.

Принимая во внимание значительный материальный ущерб, наносимый стихийными бедствиями, необходимо разработать стратегию снижения рисков стихийных бедствий, план превентивных мер с участием всех вовлеченных служб. Ниже рассматриваются проблемы в области чрезвычайных ситуаций. Следует отметить, что нижеуказанные проблемы носят обще районный характер и затрагивают все области экономики.

Основные проблемы в области снижения стихийных бедствий района:

- ◆ Отсутствие средств в бюджете на предупреждение/реагирование стихийных бедствий и неэффективность системы предупреждения стихийных бедствий, в том числе отсутствие зонирования территорий, находящихся под воздействием экзогенных геологических процессов с целью выявления наиболее уязвимых территорий;
- ◆ Отсутствие карт опасных зон района;
- ◆ Не работающие механизмы по предупреждению и смягчению последствий ЧС;
- ◆ Отсутствие технической оценки жилищного фонда района;
- ◆ Отсутствие средств планомерной работы по реализации всего комплекса митигационных мер;

Цели и стратегия снижения стихийных бедствий.

Основной целью является интеграция мер по снижению опасностей стихийных бедствий посредством реализации структурных и неструктурных митигационных мер¹⁶ с целью готовности и реагирования на стихийные бедствия и чрезвычайные ситуации, и выделение конкретных средств из всех бюджетов развития.

Необходимо активно вовлекать местное население в работу по снижению опасностей стихийных бедствий. Следует провести детальный анализ слоёв населения и проанализировать степень их бедности, определить факторы, влияющие на уязвимость этих слоев населения и меры по исправлению ситуации; разработать и проанализировать существующее законодательство, руководства, подзаконные акты, нормативные положения и процедуры, касающиеся сферы ЧС с целью выработки единого плана действий на случай ЧС.

2.4.2. Экология

Основная часть земельных фондов (примерно 70 тысяч га) составляют леса, пастбища и многолетние растения.

Поэтому основная экологическая проблема района – защита лесов (по большей части арчовники, тополиные и туевые – около 24 га земель).

В районе часты случаи несанкционированного спила и сруба деревьев, бессистемный выпас скота, освоение новых земель без учета высоты и угроз стихийных бедствий, приводят к сокращению лесов и деградации земель в частности пастбищ.

Другими экопроблемами являются обеспечение населения питьевой водой, работа канализационных систем, управление ТБО, создание необходимых условий для развития экотуризма, разумного использования природных ресурсов с целью повышения благосостояния населения, развитие отрасли лечебных препаратов из лечебных трав и растений, экологическая образованность людей.

С целью сохранения и восстановления арчовников на территории района с 1972 года функционирует питомник «Сойвота», он расположен на северном склоне Зеравшанского хребта на территории 4 тысяч га. Однако по сегодняшний день наблюдается только естест-

¹⁶ Структурная митигация включает в себя как строительство новых зданий, дорог, каналов, дамб и других объектов инфраструктуры и укрепления и модернизации старых структур. Не структурная митигация - обучение, тренинги, размещение указателей и предупреждающих знаков, разработка положений, планов землепользования и т.д.

венное восстановление арчовников. В районе до сих пор нет питомника хвойных деревьев – арчи, можжевельника, сосны и т.д., который бы способствовал восстановлению лесов. Сегодня же темпы восстановления лесов отстают от темпов их сруба и деградации. Этому содействует и проблема обеспечения района электроэнергией.

Другой особо охраняемой территорией является заповедник «Искандеркуль», который организован в 1969 году на территории 30 тысяч га. Заповедник расположен вокруг озера Искандеркуль.

Основная задача заповедника – охрана, сохранение и содействия развития уникальной фауны и флоры высокогорья и среднегорья Памиро-Алайского плато, с учетом развития экологического туризма.

Фауна и флора заповедника отличается своим богатством, своеобразием и неповторимостью. Например, здесь водится уникальный горный баран, как его еще называют баран Севереева.

На берегах Искандеркуля произрастают туевые леса и имеется много реликтовых образцов ледникового периода. А последние годы все больше сказывается здесь антропогенное влияние. Необходимо принимать экстренные меры по сокращению этого отрицательного влияния. Одним из источников поступления финансовых средств является туристическая отрасль и в том числе экотуризм. Отсутствие необходимой соответствующей инфраструктуры, стратегии развития отрасли способствует развитию несанкционированного «дикого» туризма, который наносит отрицательное воздействие на окружающую среду.

ИОГВ района совместно с отделом охраны окружающей среды, международными и общественными организациями при широком привлечении общественности, проводят определенную работу в плане решения экологических проблем. Здесь стали традиционными и дают эффект совместное проведение акций по очистке берегов рек и саев, и акции по очистке и благоустройству населенных пунктов.

Во исполнение постановления правительства РТ «О развитии садоводства и виноградарства на 2010-2014 годы» в районе поэтапно высажены и разбиты новые сады на территории 135га. Это способствует созданию новых рабочих мест, повышению благосостояния людей.

С помощью и при содействии Германской агроакции, UNDP, организации «Миссия Восток», «Спасение детей» проведена большая работа по обеспечению населения питьевой водой. К настоящему времени во многих кишлаках джамоатов Шамтуч, Парз, Айни, Фондарья, Урметан, Дар-дар проложены водопроводные сети, обеспечивающие людей питьевой водой.

Таблица №52

Год	Всего водопользователей	Забрано		Использовано				
		Всего	В т.ч. Поверхностная	факт	На хозяйственные	На производственные	Орошение	Сельхозводоснабжение
2005	18	46650,4	46650,4	46434,4	1457,4	2023,0	38248	4333,8
2010	47	43165,1	43165,1	42760,9	1150,5	2379,9	39183,3	10,0

Таблица 53

Потери	Оборотно-поворотное		Отведено сточных вод	Из них загрязненных			Нормативно – очищенных на КОС	
	оборонка	Повторное испол-е		Без очистки	Недостаточно очищенных	Нормативно чистых, не требующих очистки	Биологической	Механической
2005 год								
372,2	300	1753,4	2283,8	-	-	-	519,93	1753,4
2010 год								
404,2	-	-	2370	-	-	-	347,0	2023,0

Построены и сданы в эксплуатацию санкционированные мусоросвалки в районном центре и поселке Зерафшон, а также ряд общественных туалетов в поселках Айни, Зерафшон 1 и 2, на территории рай. больницы и школ.

Таблица 54

№	Район	2006				2010			
		Всего ТБО в тоннах	В том числе			Всего ТБО в тоннах	В том числе		
			Благоустройство	население	предприятия		благоустройство	население	предприятия
1	Айни	4006	2653	531	822	2769	1948	439	382

Завершается подготовка проекта очистных сооружений райцентра, строительство которого запланировано начать уже в нынешнем году.

Таблица 55

№	Название очистных сооружений	Район	Суточная производительность м ³ /сут.	Фактическая производительность м ³ /сутки	Метод очистки	Место сброса очищенных вод	Последний год реконструкции	Состав очистных сооружений	Наличие разрешения на сброс
1	Районная больница	Айни	200	Не работает	биологический	Река Зеравшан	-	КУ-200	

В джамоатах Анзоб и Фондарье с целью создания надлежащей инфраструктуры для развития туризма построены современные частные гостиницы, сауны и санузлы. С целью обеспечения населения свежей зеленью и овощной продукцией, международная благотворительная организация «Спасение детей» раздала жителям 6 тыс. м² парников. В 17 школах района построены и функционируют энергоэффективные парники. Также в районе построена спецмусоросвалка для энергосберегающих ламп. За счет бюджета в 2010 году отремонтированы и проведены дезинфекционные работы в бассейнах сбора питьевой воды. Сданы в эксплуатацию пульпопровод для сбора промышленных отходов таджикско-американского СП «Анзоб» и шесть дополнительных бассейнов хранения этих отходов.

Здесь же проводится большая работа по обеззараживанию вредных выбросов в атмосферу. Промышленная мусоросвалка СП «Анзоб» полностью обеспечивает утилизацию отходов и недопущение загрязнения рек Зерафшон и Фондарья.

Таблица 56

№		Выбросы в атмосферу Айнинского района тн/год							
		2010 год							
		Итого тонн	Твердые отходы	SO ₂	CO	NO ₂	Углеводороды	ЛОС	Другие газы
1	Айни	115,485	51,869	26,1	22,29	13,378	1,821	0	0,028

Решение следующих проблем позволит улучшить экологическое состояние района и повысит благосостояние населения:

- дальнейшее развитие горнорудной промышленности;
- дальнейшее развитие экотуризма и создание соответствующей инфраструктуры;
- сохранение и улучшение экологического состояния турбазы Искандеркуль и «Аловадин»;
- улучшение ухода за состоянием питомников «Сайвота» и Искандеркуль;
- организация переработки шерсти и кожи;

- организация цехов по переработки овощей и фруктов;
- организация цеха по производству туалетной бумаги;
- охрана территорий, где произрастают целебные травы, растения, организация заготовки и их переработки в медицинских целях;
- строительство общественных бань в населенных пунктах и прежде всего в райцентре;
- производство мрамора, другого строительного материала;
- организация цехов народного промысла и надомного труда (курак, манат, сувениры из поделочного камня, дерева, кожи и т.д.);

Три государственные программы развития лесного хозяйства РТ на 2006-2015, программа сохранения, сбора, переработки целебных растений и производства на их основе лекарственных препаратов на 2005-2014 годы и программа развития пчеловодства в РТ на 2006-2010 годы, являются особо актуальными для этого региона.

Основные экопроблемы район, требующие своего первоочередного решения:

- размещение и обеззараживание отходов. Необходимо построить в семи джамоатах и в одном поселке санкционированные мусоросвалки.
- довести количество бассейнов хранения загрязненных отходов в промзоне до 10.
- ввести в строй вторую линию сброса промтоходов СП «Анзоб» ;
- обеспечить население 28 населенных пунктов чистой питьевой водой;
- начать строительство канализационной линии в райцентре. Из-за нехватки воды, многоэтажные дома райцентра не обеспечиваются питьевой водой и в них не работает канализация. Люди пользуются наружным водопроводом и туалетом.
- повышение экологической образованности населения. Проведение тренингов, семинаров, мастер-классов, эко-этнографических праздников, акций, фестивалей.

Стратегии и задачи сектора

Ниже представлены стратегии в области обеспечения безопасности окружающей среды

цель	Задачи	Планируемые мероприятия /проекты	Необходимые средства	Годы					Источник	Индикаторы		
				2011	2012	2013	2014	2015				
Снизить уровень опасности стихийных бедствий	Улучшения материально-технической базы ЧС-района	<p>Выработка политики района по защите и сохранению сельхозугодий.</p> <p>Подготовка районного плана готовности и реагирования на стихийные бедствия.</p> <p>Целенаправленное использование бюджетных средств на защиту существующих пахотных земель.</p> <p>Подготовка карт экзогенных геологических процессов Айтинского района и их воздействие на населённые пункты</p> <p>Определение приоритетных митигационных работ на районном уровне</p> <p>Приобретения техника и необходимое современное технологическое инструменты для ЧС</p>	50	10	10	10	10	10	10	Местный бюджет	Удельный вес ассигнований выделяемых из бюджета для проведения берегоукрепительных работ в населённом пункте района	
			80	16	16	16	16	16	16			16
			60	12	12	12	12	12	12			12
			50	10	10	10	10	10	10			10
			-	-	-	-	-	-	-			-
			1000	200	200	200	200	200	200			200
ИТОГО:		6 – проектов	1240	248	248	248	248	248	248			

Логическая цепь экология Айнинского района (тысяча сомон)

Цель	Задачи	Проекты / Мероприятия	Общая стоимость	годы					Источник	Индикаторы
				2011	2012	2013	2014	2015		
Улучшение состояния окружающей среды и обеспечение устойчивого управления природными ресурсами в аспекте социального экономического развития Айнинского района	Гарантированное и полноценное обеспечение населения чистой безвредной для здоровья питьевой водой, устойчивое функционирование районной канализационной водоснабжения.	Реализация инвестиционного проекта «Прокладка водопроводной линии в 28 населенных пунктах района»	921,0	230	230	230	230	231	Не определен	Население 28-ми населенных пунктов будет обеспечено чистой, безвредной для здоровья, питьевой водой
		Обеспечение поселка Айни и многоэтажных домов питьевой водой в полном объеме	193	48,1	48,1	48,1	48,7	48,7		Население поселка обеспечено питьевой водой
		Строительство очистных сооружений в поселке Айни	282	70,5	70,5	70,5	70,5	70,5		Обеззараживание стоков % экономии воды Уменьшение количества несанкционированных мусоросвалок
		Ведение постоянного контроля со стороны специалистов-экологов за рациональным и санкционированным использованием воды	235	58,75	58,75	58,75	58,75	58,75		Увеличение предприятий по вторичной переработке отходов
		Прокладка самонечных водоводов, благоустройство территорий родников.	94	23,5	23,5	23,5	23,5	23,5		Создание полигонов по захоронению отходов
		Строительство биотуалетов вдоль трассы, в учреждениях, организациях и предприятиях	23,5	6,0	6,0	6,0	6,0	5,5		Строительство мусороперерабатывающих предприятий
		строительство санкционированных мусоросвалок в 7-ми джамоатах района и в поселке Зерафшон 1- 2	87	17,4	17,4	17,4	17,4	17,4		Организация пунктов по сбору, обмену товаров с опасными и токсичными веществами
		организация предприятий вторичной переработки промышленных и твердо-бытовых отходов (производство туалетной бумаги, компостирование, переработка металлолома, утилизация медицинских и токсично-опасных веществ и др.)	117	23,4	23,4	23,4	23,4	23,4		Доля больницы, имеющих установки по утилизации, утилизации муниципальных отходов
		Внедрение в производство безотходных и малоотходных технологий, освоение технологических проектов по переработке отходов производства.	100	20	20	20	20	20		Внедрение системы стимулирования (налоги) в части переработки отходов
		Обеспечение управления ТБО на уровне вывоза, захоронения и переработки.								Внутреннее и внешние инвестиций
									Количество фермеров, прошедших курсы обучения, тренингов по рациональному ведению с/х производства	
									Уменьшение земель в неудовлетворительном мелиоративном состоянии	

	Снижение отрицательной деградации пастбищ, обеспечение сохранности зеленых насаждений, улучшение качества среды и лесополос	Недопущение дальнейшего деградации пастбищ, обеспечение сохранности зеленых насаждений, улучшение качества среды и лесополос	Снижение отрицательного воздействия районных объектов отрасли народного хозяйства на окружающую среду и здоровье населения.	120	2	30	30	30	30	30	30	Повышение урожайности с/х культур Повышение доходов фермеров % очистки КДС
				10	2	2	2	2	2	2	Снижение показателя минерализации	
	Создание в дехканских хозяйствах агрохимическую картограмму состава почвы. Улучшение состояния питомников Сайвота и Искандеркуль	Создание в дехканских хозяйствах агрохимическую картограмму состава почвы. Улучшение состояния питомников Сайвота и Искандеркуль	Создание в дехканских хозяйствах агрохимическую картограмму состава почвы. Улучшение состояния питомников Сайвота и Искандеркуль	56	11,2	11,2	11,2	11,2	11,2	11,2	11,2	Составление картограмм района % новых лесополос
				40	8	8	8	8	8	8	% новых освоенных плодовых садов	
				24	4,8	4,8	4,8	4,8	4,8	4,8	Количество восстановленных лотков и арыков	
				270	54	54	54	54	54	54	Площадь и количество посаженных деревьев	
				22	4,4	4,4	4,4	4,4	4,4	4,4	Увеличение количества альтернативных источников энергии	
				7,8	1,56	1,56	1,56	1,56	1,56	1,56	Количество новых рабочих мест, переработанной шерсти и кожи	
				94	18,8	18,8	18,8	18,8	18,8	18,8	Количество новых рабочих мест, объем выпущенной продукции	
				141	28,2	28,2	28,2	28,2	28,2	28,2	Создание новых рабочих мест, повышение доходности семейного бюджета	
				5	1	1	1	1	1	1	Увеличение количества домохозяйств, занимающихся кашемировым производством, повышение благосостояния людей	
				50	-	-	-	-	-	-	Увеличение количества туристов	
	Недопущение дальнейшего деградации пастбищ, обеспечение сохранности зеленых насаждений, улучшение качества среды и лесополос	Недопущение дальнейшего деградации пастбищ, обеспечение сохранности зеленых насаждений, улучшение качества среды и лесополос	Недопущение дальнейшего деградации пастбищ, обеспечение сохранности зеленых насаждений, улучшение качества среды и лесополос	14	3,5	3,5	3,5	3,5	3,5	3,5	Увеличение количества туристов, увеличение поступлений в бюджет	
				150	30	30	30	30	30	30	Количество школ, школьников и преподавателей, привлеченных в движение Зеленых патрулей	
				150	30	30	30	30	30	30	Количество проведенных мероприятий и людей, принявших участие	

<p>Повышение благосостояния населения за счет эффективного использования природных ресурсов</p>	<p>Высадка саженцев определенных пород деревьев приспособленных к условиям района</p>	50	10	10	10	10	10	10	10	10	
		10	2	2	2	2	2	2	2	2	2
		-	-	-	-	-	-	-	-	-	-
		30	6	6	6	6	6	6	6	6	6
		100	20	20	20	20	20	20	20	20	20
		60	12	12	12	12	12	12	12	12	12
		60	12	12	12	12	12	12	12	12	12
		20	4	4	4	4	4	4	4	4	4
		10	2	2	2	2	2	2	2	2	2
		-	-	-	-	-	-	-	-	-	-
		20	4	4	4	4	4	4	4	4	4
		-	-	-	-	-	-	-	-	-	-
		5	1	1	1	1	1	1	1	1	1
		1	1	1	1	1	1	1	1	1	1

2.5. Ресурсное обеспечение

Основным источником финансирования Программы социально экономического развития Айнинского района, являются средства местного бюджета. В связи с этим приводится анализ местного бюджета за период с 2008 по 2010 годы.

Айнинский район из числа тех регионов республики, который получает финансовую помощь (субвенцию) из других уровней бюджета. Общий доход бюджета района основывается на 17 источниках доходов, из которых 12 полностью остаются в местном бюджете. За три последних года, в среднем 48,3% доходов, местного бюджета района пополняются из бюджета Согдийской области. Этот показатель в 2010 году сократился до 4,2%

В 2008-2009 годах доход от субвенционным средств составлял 45,3% бюджета района. Процент субвенционным средств в 2010 году, по сравнению с 2009 годом, снизился на 4,2%. За три последних года, увеличение местного бюджета в среднем каждый год, составлял 25%.

Практика показывает, что в 2010 году доля доходов в местный бюджет от поступления налогов с физических лиц (27,3%) и налога от пользователей недр земли (23,8%), составляли большую часть.

В районном бюджете, особое место занимают расходы на социальную отрасль: образование, здравоохранение и социальную защиту. Значение этих расходов огромное. Для сохранения устойчивости и качества установленного уровня жизни, уровень обеспеченности социальных отраслей зависит от возможностей местного бюджета.

Объём бюджетного финансирования этих отраслей определяется на основании сметных расчётов. В отраслях образования и здравоохранения оплата труда составляет основную часть расходов.

Доля расходов на образование, на протяжении трех последних лет, сократилась от 0,2% до 0,5%, соответственно. Вместе с тем, средства, выделенные для отрасли здравоохранения, увеличились с 2,8% до 3,7%. Расходы на социальное страхование и социальную защиту населения сократились с 0,1% до 1,1% .

Три года расходы на сектор образования составляли самую большую часть местного бюджета. Фактические затраты на развитие культуры, по сравнению с запланированными средствами, на 12% больше. Независимо от того, что затраты на развитие сельского хозяйства с каждым годом увеличиваются на 0,3% и вместе с тем составляют в среднем 0,5% от всех запланированных расходов, что указывает на несвоевременное использование средств.

Финансирование жилищно-коммунальной отрасли из местного бюджета, за 3 последних, года в среднем, снизилось на 0,8%.

Доля расходов местного бюджета на содержание органов государственной власти и управления, за три последних года, равна 7,0%.

Структура расходов по экономической классификации в 2010 году составила: 100% на выплату заработной платы, 68,5% - на государственное страхование и 17,1% - на другие расходы.

Для развития района, предотвращения чрезвычайных ситуаций и других расходов учтено только 0,5% местного бюджета, в виде фонда Председателя района.

2.5.1 Организационные и человеческие ресурсы района

Высшим органом местного государственного власти является Маджлиси намояндагон, который состоит 40 человек (из них 8 женщин) и исполнительный орган местного самоуправления.

Заседание проводится каждые три месяца. В ней функционируют 6 нижеследующих комиссий:

- по вопросам законности и правопорядок;
- по вопросам экономических реформ и бюджета;
- по вопросам аграрной политики, продовольствия, труда и обслуживания населения;
- по вопросам социальной защиты, здоровье населения, охрана природы, семьи и женщин;

- по вопросам науки, образования, культуры и политики молодежи;
- по вопросам строительства, промышленности, транспорта и коммуникации, жилищно-коммунальное и дорожное хозяйство.

В исполнительном органе государственного местного самоуправления работают 15 человек, из которых 7 женщин.

Потенциал управления

Согласно постановлению Председателя Айнийского района с 20 января № 17 распределение должностей между председателем района, заместителей и руководителем аппарата Председателя района.

Первый заместитель председателя района по аграрным вопросам вместе с другими отделами (управление сельского хозяйства, ветеринарное управление, управление кокона, птицефабрика, государственное управление водного хозяйства и Комитет земледелия района) ведет аграрную политику республики, Согдийской области района. Они обязаны вести аграрную политику Правительства Республики Таджикистан и Органа местного управления Согдийской области с учетом социально-экономических преобразований страны. Также должны интегрировать АПК с другими субъектами хозяйства, с учетом научно-технического прогресса.

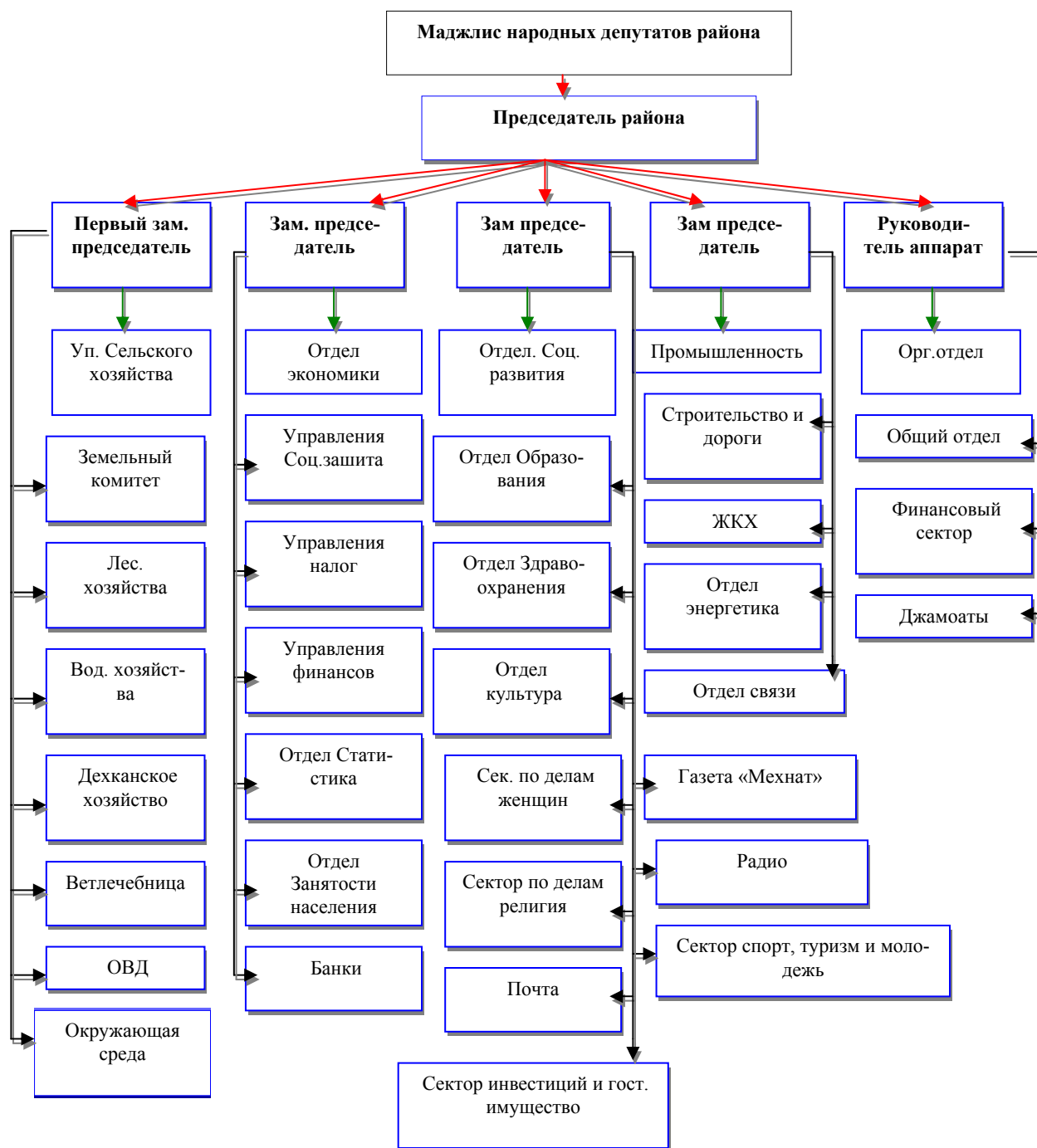
Заместитель председателя района непосредственно занимается вопросами экономического блока, подготовка и исполнение планов и программ социально-экономического развития района. Также в его обязанности входят поддержка малого и среднего бизнеса во всех отраслях народного хозяйства.

Заместитель председателя района по социальным вопросам занимается проблемами культуры, здравоохранения, образования, туризма, средств массовой информации, работа среди женщин, семей и молодежи, регулированием народных традиций, сотрудничество с общественно-политическими организациями. Руководствует и регулирует такие вопросы организации, как социально-культурный отдел, сотрудничество общественно-политическими организациями, также отношения между нациями, здравоохранение, образование и др.

Заместитель председателя по промышленности, строительство и дороги, инфраструктуре занимается вопросами руководства и проверки промышленных, строительных, коммуникационных и транспортных предприятий, гидроэнергетику, организации дорожных и охраны окружающей среды. По вопросам сбора информации и формирования их в системе эффективных информации, который направлен на развитие социально-экономического состояния района, занимаются такие отделы, как: сектор экономики, торговля и экономические реформы, также сектор развития общества. В местном органе самоуправления района все отделы обеспечены компьютерами, специализированных кадров, которые приняты на основе конкурса Технический потенциал исполнительного органа: 16 компьютер, 9 принтеров и 1 факс.

Организация деятельности отделов между собой и другими учреждениями работает на основе связи: телефона (28 телефонных аппаратов), интернета (4 компьютера соединены интернетом) и факса (1 факсовый аппарат). Основные внешние проблемы, которые не связаны с системой местного самоуправления: отношения между районами и границ, таможенные вопросы, уровень пенсии, объем бюджета и др.

Таблица 57. Структура управления Айнинского района



2.5.2 Финансово-бюджетное обеспечение

Бюджет Айнинского района формируется в соответствии с требованиями бюджетной классификации, установленной в Республике Таджикистан. Доходная часть бюджета района состоит из 16 видов налогов, суммы субвенции и средств по взаимозачетам. Сумма субвенций в 2010 году составила 5382,5 тыс. сомони, что на 6% больше, чем в 2009 году.

Необходимо отметить, что в 2010 г. доля субвенции в составе доходной части бюджета по сравнению с 2009 годом сократилась на 5,8%, что говорит о повышении собираемости собственных доходов района за счет отдельных видов налогов. В структуре доходной части выделяются наиболее значимые виды доходов.

Большая часть расходов направляется на образование (65,9%), здравоохранение (17%) и сектор государственного управления (7,8%), что определяет социальную направленность бюджета района.

График №12 Доходы бюджета Айнинского района, 2008-10 гг.

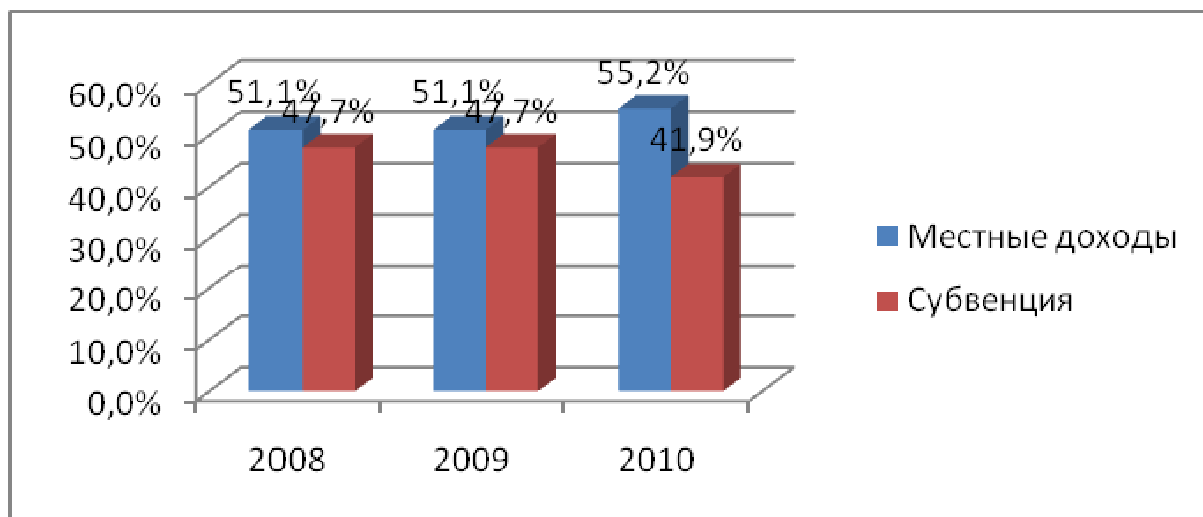


График №13 Динамика изменения структуры доходов в течение 2008-2010 г.г.

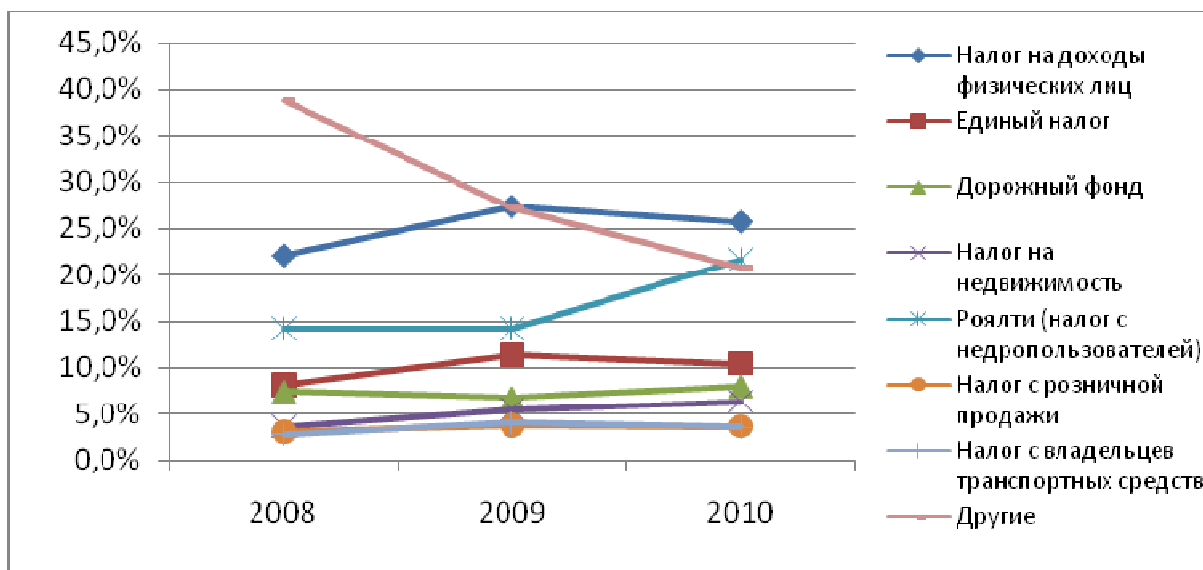


Таблица №58. Данные по исполнению бюджета района Айки на 2008-2010 годы

Показатели	2008			2009			2010		
	План	Вып-ние	% вып-ния	План	Вып-ние	% вып-ния	План	Вып-ние	% вып-ния
Доходная часть									
Налог на доходы физических лиц	1171110	1199283	102,4	1241267	1483420	119,5	1816309	1819865	100,2
Налог на доходы юридических лиц	33711	40608	120,5	57622	111134	192,9	137612	138811	100,9
Минимальный налог	46558	80941	173,8	64957	79678	122,7	81013	100086	123,5
Налог на недвижимость	150002	197407	131,6	247013	298538	120,9	433971	446878	103
Налог на землю с юридических лиц	191942	53799	28,0	55515	59709	107,6	260668	46500	17,8
Налог на землю с физических лиц	10055	22689	225,6	25355	33605	132,5	31699	36316	114,6
Налог по упрощенной	73091	113709	155,6	92304	135242	146,5	182470	190791	104,6

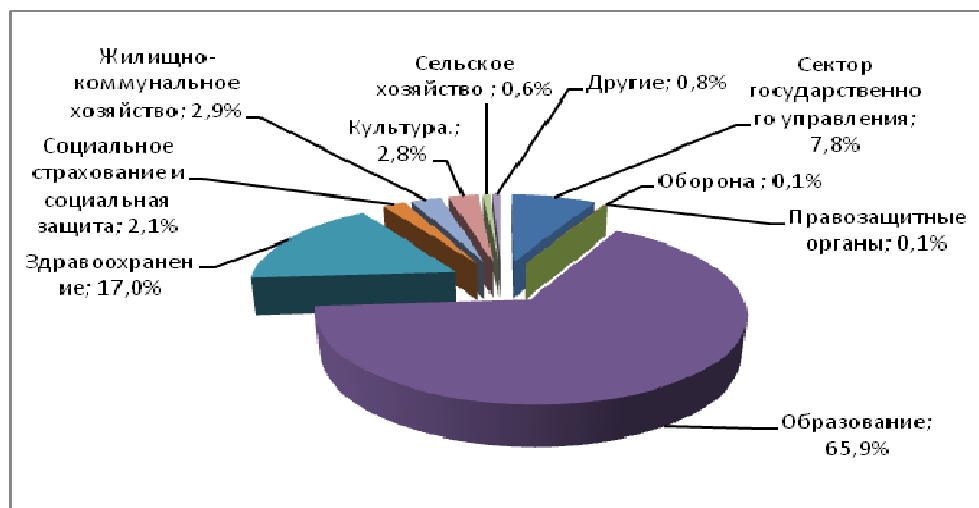
системе ¹⁷									
Единый налог	407527	439950	108,0	736633	613371	83,3	734658	734738	100
Налог с розничной продажи	87660	167399	191,0	166861	207186	124,2	243560	260426	106,9
Налог на добавленную стоимость	197445	365927	185,3	415600	323520	77,8	362166	477841	131,9
Дорожный фонд	376438	403331	107,1	349378	368199	105,4	419626	570026	135,8
Разрешения на предпринимательскую деятельность	59886	70209	117,2	108211	125708	16,2	118211	134758	114
Налог с владельцев транспортных средств	127014	151469	119,3	148869	217951	146,4	249711	253527	101,5
Бонусы ¹⁸	92239	215579	233,7	613846	336926	54,9	-	-	-
Роялти	625520	630944	94,7	810371	767745	94,7	1687121	1529707	90,7
Государственные сборы	100376	114791	102,0	168852	172210	102	227441	235489	103,5
Другие доходы	65407	92020	101,7	94923	96503	101,7	98609	115273	116,9
Итого доходов	3815981	4360055	100,6	5397577	5431220	100,6	7084845	7091834	100,1
Субвенция	3689350	3689350	100	5065559	5065560	100	5382544	5382544	100
Средства от взаимозачетов	323298	323298	100	131256	131256	100	378045	378045	100
ИТОГО:	7828629	8372703	100,3	10594392	10628036	100,3	12845434	12852423	100,1
Расходная часть									
Сектор государственного управления	668498	716283	107,1	901300	929736	103,2	953432	977093	102,5
Оборона	40000	59777	149,4	5089	10089	198,3	9334	9333	100
Правозащитные органы	-	-	-	3000	3000	100,0	8604	8631	100,3
Образование	5329162	5596716	105,0	7429179	7265283	97,8	8550926	8249932	96,5
Здравоохранение	1282140	1179769	92,0	1868903	1662049	88,9	2441657	2123993	87,0
Социальное страхование и социальная защита	215974	168158	77,9	217585	204444	94,0	344423	266286	77,3
Другая помощь населению	141251	140469	99,4	163407	162816	99,6	246737	242194	98,2
Социальная защита	74723	27689	37,1	54178	41628	76,8	97686	24092	24,7
Жилищно-коммунальное хозяйство	137024	150761	110	164601	164539	100	357151	357001	100
Культура.	110466	142582	129,1	245953	241335	98,1	356778	353393	99,1
Спортивные мероприятия	2454	2454	100	3000	1983	66,1	3000	5000	166,7
Учреждения культуры	90942	121117	133,2	220543	217912	98,8	330617	326123	98,6
Средства массовой информации	4950	6449	130,3	6450	5817	90,2	6450	6450	100
Другая деятельность	12120	12562	103,6	15960	15623	97,9	16711	15820	94,7
Сельское хозяйство	45363	44900	99,0	75882	73360	96,7	78266	75674	96,7
Другие							100000	100318	100,3
ИТОГО:	7828629	8058946	102,9	10911492	10553835	96,7	13200571	12521654	94,9

Таблица 59

Показатели	2008	2009	2010
Доходы	8372703	10594392	12845434
Расходы	8058946	10911492	13200571
Разница	313757 ¹⁹	-317100	-355137

¹⁹ -свободная остатка

Диаграмма №13. Структура расходной части бюджета района в 2010 г.



2.5.3 Внешняя помощь

В районе работают проекты и программы ПРООН, Германской Агро Акции, Германского Агентства по международному развитию, а также действуют неправительственные организации «Хайрандеш», Общественное объединение Информационно-консультативный центр «Комрон», Центры поддержки джамоатов Урметан, Дар-дар, Айни, Парз, Шамтуч, Фондарё, Анзоб и Зарафшон.

2.5.4 Финансирование Программы

Вероятность обеспечения выполнения мероприятий, предусмотренных данной Программой существует только за увеличения доходной части бюджета, резервного фонда председателя района и привлечения других источников.

Основными источниками финансирования Программы будут являться: частично местный бюджет, республиканский бюджет, прямые иностранные инвестиции, вклады международных организаций и средства местных предпринимателей, вклады населения и другие внешние источники. В Программу социально экономического развития Айнинского района на 2011-2015 годы входят 180 проектов на общую сумму 107017,9 тысяч сомони. Из них сумма финансирования 29 проекта определена, 151 проектов нуждаются в финансировании.

В нижеприведенной таблице представлены средства финансирования для реализации ПРР на 2011-2015 годы, по источникам.

Таблица 56. Оценка финансовых потребностей для реализации Программы развития

	Всего	2011	2012	2013	2014	2015
Экономический блок	40281,6	8189,39	8198,39	7976,24	7976,24	7941,24
бюджеты всех уровней	3388,5	677,7	677,7	677,7	677,7	677,7
средства населения	794	158,8	158,8	158,8	158,8	158,8
иностранная инвестиция ²⁰	1920,5	384,1	384,1	384,1	384,1	384,1
частные инвестиции	2709	541,8	541,8	541,8	541,8	541,8
Потребность в инвестициях	31469,6	6293,9	6293,9	6293,9	6293,9	6294
Социальный блок	32546	6528,7	6528,7	6496,2	6496,2	6496,2
бюджеты всех уровней	2278,5	455,7	455,7	455,7	455,7	455,7
средства населения	1817	363,4	363,4	363,4	363,4	363,4
иностранная инвестиция	4268	853,6	853,6	853,6	853,6	853,6
частные инвестиции	700	140	140	140	140	140
потребность в инвестициях	23482,5	4696,5	4696,5	4696,5	4696,5	4696,5

²⁰ -проекты имеют источник финансирования

Инфраструктура	28696	5795	5795	5701	5701	5704
бюджеты всех уровень	2010	402	402	402	402	402
средства населения	535	107	107	107	107	107
иностранная инвестиция	2615	523	523	523	523	523
частные инвестиции	450	90	90	90	90	90
Потребность в инвестициях	23086	4617,2	4617,2	4617,2	4617,2	4617,2
ЧС и экология	4814,3	594,36	1149,21	1160,01	1059,21	851,51
бюджеты всех уровень	385	77	77	77	77	77
средства населения	50	10	10	10	10	10
иностранная инвестиция	660	132	132	132	132	132
частные инвестиции	150	30	30	30	30	30
Потребность в инвестициях	3569,3	713,86	713,86	713,86	713,86	713,86
Ресурсные обеспечения	680	416	66	66	66	66
бюджеты всех уровень	680	416	66	66	66	66
ВСЕГО ПОТРЕБНОСТЬ	81607,4	16321,46	16321,46	16321,46	16321,46	16321,56
ИТОГО:	107017,9	21523,45	21737,3	21399,45	21298,65	21058,95

Источники финансирования. Основными источниками финансирования ПРР являются: местный бюджет, республиканский бюджет, средства иностранных организаций, средства предпринимателей, доля граждан, внешняя помощь. Вошедшие в ПРР проекты, по особенностям финансирования, делятся на 2 группы:

- Приоритетные проекты с определённым источником финансирования;
- Приоритетные проекты, без определенного источника финансирования.

В настоящее время, стоимость проектов с подтверждёнными источниками финансирования составляют более **25410,5** тысяч сомони 23,7 % от общего объёма финансирования. Из этого числа, средства бюджет всех уровни 8742 тыс. сомони, средства населения 3196 тыс. сомони, частная инвестиция 4009 тыс. сомони, иностранные инвестиции – 9463,5 тыс. сомони. Приоритетные проекты, нуждающиеся в финансировании, составляют **81607,4** тысяч сомони.

2.4.3 Стратегии и задачи по ресурсному обеспечению

Ниже представлены стратегии в области ресурсного обеспечения

Цель	Задачи	Планируемые мероприятия /проекты	Стоимость	Годы					Источники	Индикаторы		
				2011	2012	2013	2014	2015				
Повысить ресурсный потенциал района для реализации процесса развития	Улучшения условия работы сотрудников центрального аппарата в джамаатов района	Проведение капитального ремонта административного здания аппарата исполнительного органа государственной власти района	350	350						Бюджет района	Процент обеспеченности сотрудников ИОМГВ и аппаратов управления джамаатов компьютерной техникой и офисное оборудование (75% к 2015 г.) Количество джамаатов района подключение к сети ИНТЕРНЕТА (90% к 2015 г.) Количество джамаатов, охваченных электронной статистической базой данных (100% к 2016 г.) Количество специалистов, которые прошли организационных курсов изучения компьютерной навыки	
		Приобретение компьютерной техники для управлений и отделов ИОГВ	80	16	16	16	16	16	16	16		Бюджет района
		Обеспечение доступ сотрудников аппарата ИОГВ к сети ИНТЕРНЕТ	50	10	10	10	10	10	10	10		Бюджет района
		Обеспечение центрального аппарата регулярно электричество	5	1	1	1	1	1	1	1		Бюджет района
		Организация курсов повышения квалификации для молодых специалистов центрального аппарата по вопросам планирование	5	1	1	1	1	1	1	1		Бюджет района
		Разработать и реализовать меры по предоставлению льгот для молодых талантливых специалистов (выделения земельный участок)	50	10	10	10	10	10	10	10		Бюджет района
		Организация курсов изучения компьютерной и офисной техники, навыкам использования Windows, Word, Excel для работников аппарат исполнительного органа государственного власти района	40	8	8	8	8	8	8	8		Бюджет района
		Проведения аттестация работников центрального аппарата и джамаатов района	-	-	-	-	-	-	-	-		Бюджет района
		Разработка статистической базы данных района и подготовка сборника действующих законов и нормативных актов для работников аппарата исполнительного органа государственного власти района	50	10	10	10	10	10	10	10		Бюджет района
		Создание отдел капитального строительства структура ИОГВ Айнинского района	5	1	1	1	1	1	1	1		Бюджет района
Обеспечение доступ сотрудников управления джамаатов к сети ИНТЕРНЕТ (покупка модем)	20	4	4	4	4	4	4	4	Бюджет района			

3. МОНИТОРИНГ И ОЦЕНКА

Мониторинг и оценка правильного и разумного использования внутренних и внешних резервов, обеспечения независимой оценки, прозрачности и целевого исполнения Программы будет проводиться с привлечением всех групп общества. Исполнительный орган государственной власти района будет координировать всю деятельность, направленную на выполнение данной Программы. Для эффективного проведения мониторинга реализации и оценки эффективности Программы приказом Председателя района Отдел экономического развития и торговли района назначен ответственной стороной.

Мониторинг и оценка позволяет обеспечить двустороннюю взаимосвязь между принятыми решениями и результатами их реализации, прозрачности и подотчетности деятельности в рамках реализации Программы. В деле достижения целей и задач данной Программы важна роль неправительственных организаций и общественных объединений.

Исполнительный орган государственной власти будет устанавливать взаимовыгодное сотрудничество с донорскими организациями и обеспечит скоординированное и эффективное использование поступающих внешних средств, а также обеспечит благоприятные условия для привлечения внешних и внутренних инвестиций для социально-экономического развития района.

Для оценки продвижения района в достижении задач будут использоваться индикаторы, заявленные в Программе. Группой по мониторингу будет разработана система ежегодных индикаторов, что позволит оценить влияние и эффективность предусмотренных Программой мер на ежегодной основе.

Основным условием положения о мониторинге и оценке является сбор информации и других качественных и количественных индикаторов, характеризующих социально-экономическое развитие района.

Соответствующие статистические службы будут играть ключевую роль в сборе информации – они обеспечат своевременный сбор, анализ и предоставление необходимой информации касающейся индикаторов. Годовые отчеты всех предприятий и организаций, учреждений и органов местного самоуправления поселков и сел, будут содержать сведения о процессе реализации данной Программы по отдельности с перечнем предпринятых мер.

Основными источниками информации для мониторинга будут в первую очередь Управление статистики, а также соответствующие предприятия, организации и хозяйства.

Привлечение гражданского общества в мониторинг и оценку Программы будет широким и разносторонним. В частности на ежегодной основе будут проводиться общественные слушания по результатам реализации программы и ее проектов, подготовленные Отделом экономического развития и торговли района.

По необходимости и по результатам анализа результатов в предыдущем году Отдел может вносить предложения по модификации и коррекции мер и индикаторов Программы. С целью более эффективного достижения поставленных целей и задач.

Приложение 1 Туристические объекты Айнинского района

Туристически привлекательными зонами являются озеро Искандаркуль, Аловиддинские озера, Ягнабская долина, а также исторические места и памятники, усыпальницы Накибхона Туграла, Шамси Табрези, Абулкосими Гургони, Ходжа Исхок и другие.

Также, в районе существуют крепости Муг Гардани Хисор, Сарводинская крепость, минареты Варз, Рарз, Фатмев, которые могут представлять интерес и способствовать развитию разливных туристических направлений, таких, горный туризм и альпинизм, экологический туризм, культурно-познавательный и развлекательный туризм.

Фанские горы или Аловудинские озера – расположенные между Гиссарским и Зерафшанскими горными хребтами, поражают туристов и путешественников прежде всего своей сказочной красотой. Фанские горы, считаясь одними из самых высоких частей Зерафшанской гряды, включают горные вершины Чимтарга высотой 5489 м. и Большая Ганза высотой 5306 м. Вдобавок к этому Фанские горы подходят для развития альпинизма и на них ежегодно проводятся соревнования по альпинизму среди стран-участниц СНГ.

Согласно информации Айнинского отделения ЗАО «Вертикаль»²¹ в 2010 году Аловудинские озера посетили 450 туристов, из которых 248 человек составили альпинисты. Данный участок является сезонным и действует в основном в июле-августе.

Зона Искандаркуля своей неповторимой природой и разнообразным пейзажем способна удовлетворить любые запросы. Однако в данной зоне отсутствует необходимая инфраструктура, удовлетворяющая требования иностранных туристов

Долина Ягнаба – «Святая пламень Согда», обладает красивым природным ландшафтом, вечнозеленая и обладающая большими запасами воды долина. Река Фон берет свое начало в этой долине и 5 км ее участка подходит для речного сплава.

Гора Малик – находится напротив кишлака Работ и расположена на высоте 2500 м над уровнем моря. Гора Малик имеет 18 пещер, в которых постоянно горит огонь. Образовавшиеся в результате пещеры имеют необычный вид. Температура в них достигает от 300 до 400 С°.

Минареты Варз, Фатмев и Рарз – построены в XI после распространения религии Ислам для оглашения азана на определенные расстояния вокруг, и некоторые из них имеют высоту до 30 м. и в настоящее время их остатки находятся под охраной.

Пещера Ходжа Исхок – известна тем, что в ней в течении вот уже нескольких веков находятся останки известнейшего религиозного деятеля. Ниже Искандаркуля находится ущелье кишлака Махшевад на высоте 2820 м над уровнем моря, а до пещеры находится большой валун, на котором имеется отпечаток, похожий на силуэт человека. Согласно легенде, этот отпечаток принадлежит противнику Ходжа Исхока, и название кишлака Махшевад («Накши бад» – тадж. «Плохой отпечаток») происходит от этого отпечатка на валуне.

Пещера Махшевад – внутри пещеры находятся останки человека, и это место является бесценным историческим и природным памятником Республики Таджикистан.

Крепость Сарвода – считается одним из памятников средневековья, развалины которого сохранились до наших дней на месте нынешнего поселка Сарвода. Крепость находится на воз Очищения 5 км. ручей и проведения берега укрепляющие работа в района до 2015 год вухении, с двух сторон которого текут ветви рек Фон и Пасруд.

Усыпальница Накибхона Туграла – находится в селе Зоосун на расстоянии 8 км. от центра айрона вверх по течению реки Зерафшан. Накибхон Туграл является одним из последних представителей классической таджикско-персидской классической литературы, последним из последователей течения тасавуф (суфизим), и потомком Ходжа Ахрори Вали (XV век). Родился в 1864 году в селе Зоосун, и был оклеветан и невинно убит 28 июня 1919 года. Усыпальница расположена на просторной местности, а напротив нее расположен дом самого писателя (в качестве музея).

²¹-фирма из Российской Федерации, имеющая договор на использование участка Аловудинских Озер для проведения соревнований по альпинизму среди стран-участниц СНГ.

Памятники горы Муг - в 1932 году жителем кишлака Хайробод Джураали внутри пещеры были обнаружены множество рукописей, принадлежащих правителю Пенджкента Деваштичу. В результате археологических изысканий было выяснено, что крепость использовалась для укрытия от врагов правителя Деваштича и его важных документов. Крепость привлекается и из нее видно почти все кишлака Пенджикента.

Усыпальница Шейха Абулкосими Гургони расположенная в селе Урметан, является примером памятника IX–X веков Абулкосими Гургони мыслитель, Филасов и считается одним из видных мыслителей периода Абулкосими Фирдавси. В 1998 году отмечалось 970-летие этого великого ученого-философа.

В настоящее время район испытывает множество проблем в плане развития туризма. Существует ряд объективных причин, препятствующий восстановлению сектора. Это, прежде всего, слабый менеджмент в самом туристическом секторе, изношенность основных фондов организаций в сфере туризма, неэффективная рекламная деятельность, прежде всего не использование в этих целях возможностей Интернета. Если с одной стороны препятствиями для развития туризма в данной зоне являются плохое состояние дорог и отсутствие линий электропередачи (ближайшая находится на расстоянии 18 км), то другим препятствием является сложная система регистрации туристов, дороговизна авиаперелетов и большой размер обязательных платежей, и именно по этим причинам большинство туристов предпочитают путь через соседнюю республику.

**Участники разработки Программы
социально-экономического развития района**

Хамидов С. Г. – Начальник отдела развития регионов. Министерства экономического развития и торговли РТ;

Курбонходжаев Ю. – Старший советник по местному управлению ПРС ПРООН;

Олимов М. О. - Специалист ПРООН по связи бюджета и планирования;

Дехконов Дж. – Специалист ПРООН по планированию;

Мадаминов Р. К. – Специалист ПРООН по координации процесса планирования;

Сафолов М. – Специалист по местному управлению ПРООН;

Норов А. К. – Национальный консультант в ПРООН;

Хакимов Х. Р. – Национальный консультант в ПРООН;

Рахмонов З. Э. - Национальный консультант в ПРООН;

Абдуллоев М. Р. - Национальный консультант в ПРООН.

Подписано к печати 12.11.2012
Усл. п.л. 10. Гарнитура Times New Roman.
Тираж 20 экз.



Отпечатано ООО «Контраст»
г. Душанбе, ул. Н. Мухаммад, 26