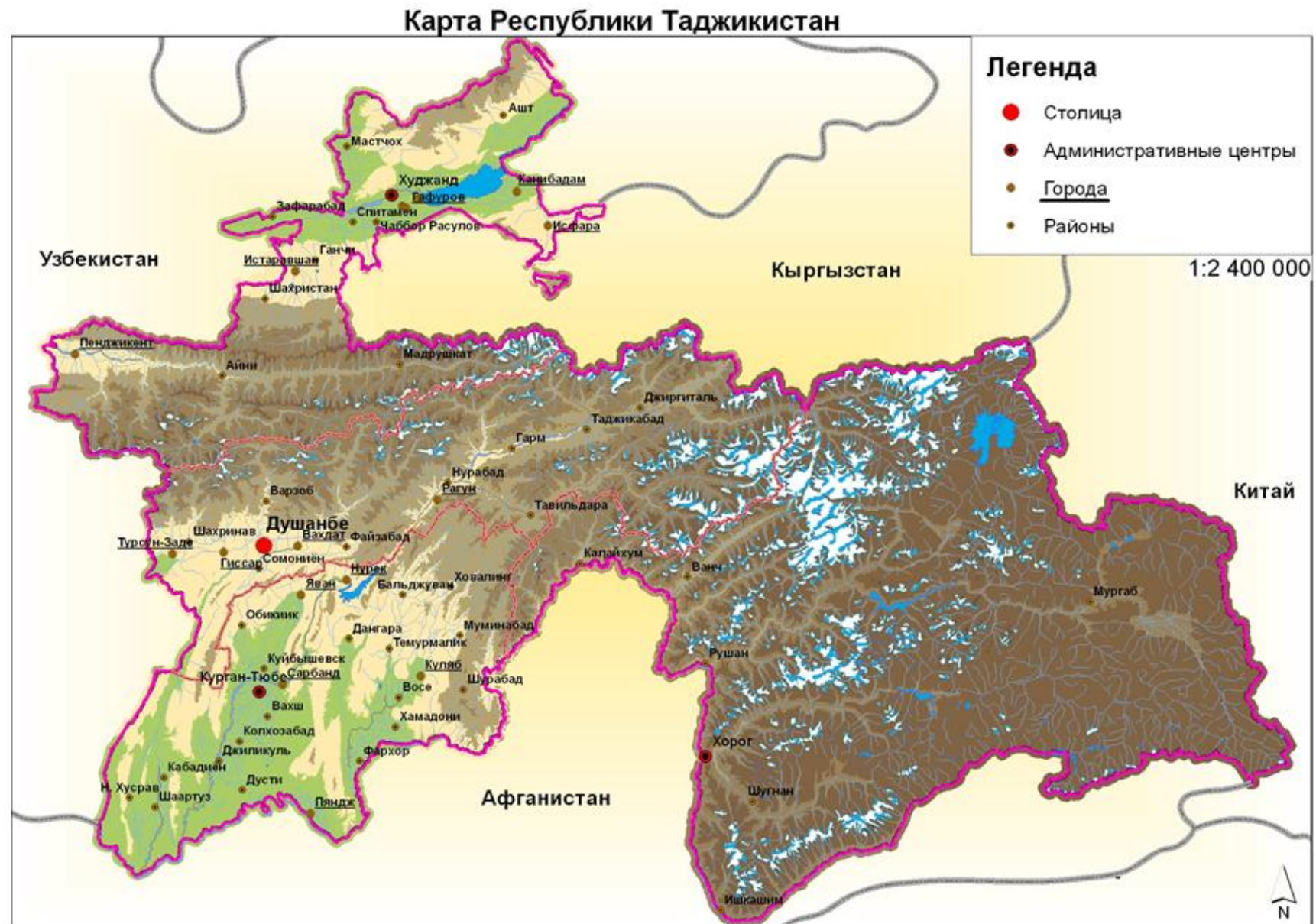


Мониторинг и Раннее Оповещение в Таджикистане

ЕЖЕМЕСЯЧНЫЙ ОТЧЕТ

ДЕКАБРЬ 2013





ОБЩИЕ ТЕНДЕНЦИИ

УГРОЗЫ ПРИРОДНОГО ХАРАКТЕРА

По многолетним наблюдениям в декабре увеличивается количество чрезвычайных ситуаций. В декабре 2013 года существует опасность возникновения ЧС по причине снегопадов, морозов и лавин.

ПОГОДНЫЕ УСЛОВИЯ

Температуры в декабре будут на 1⁰С ниже долгосрочных средних показателей в Хатлонской области, РРП и в Согдийской области, на 1-2⁰С выше долгосрочных средних показателей в ГБАО. Месячное количество осадков ожидается больше нормы по всей территории республики.

ЭНЕРГЕТИЧЕСКАЯ БЕЗОПАСНОСТЬ

Выработка электроэнергии в ноябре повысилась на 5% по сравнению с октябрем 2013 г. Уровень воды в Нурекском водохранилище в ноябре был на 5,47 м ниже по сравнению с октябрём. В ноябре 2013 года от ГЭС Сангтуда-1 и Сангтуда-2 45 млн. кВт/ч электроэнергии было поставлено в Афганистан, что на 3,3 млн. кВт/ч больше, чем за тот же период прошлого года.

ПРОДОВОЛЬСТВЕННАЯ БЕЗОПАСНОСТЬ

Перспективы производства пшеницы в Казахстане и Таджикистане благоприятны, и поставка на рынки будет оставаться оптимальной в ближайшие месяцы. Цены на пшеницу и пшеничную муку в Таджикистане будут снижаться или останутся стабильными в связи со сбором местного урожая пшеницы, который составляет 650511 тонн, что на 132256 тонн больше по сравнению с тем же периодом прошлого года, и возможностью импорта из Казахстана по более низкой цене.

ЗДРАВООХРАНЕНИЕ

С наступлением осенне-зимнего периода существует риск подъема заболеваний от острых респираторных инфекций, в том числе гриппа и пневмонии.

МИГРАЦИЯ

Ежемесячная трудовая миграция после пика в марте-апреле постепенно уменьшается. В ноябре количество трудовых мигрантов составило 38808 человек, что на 28,8% меньше по сравнению с октябрём месяцем.

ЭКОНОМИКА

ВВП за январь-октябрь 2013 г. составил 31751,3 млн. сомони (6667,1 млн. долларов США). Объем промышленного производства вырос на 3,5% по сравнению с тем же периодом 2012 г. Инфляция потребительских цен составила 3,1% по сравнению с декабрем 2012 г. Общая сумма остатков банковских кредитов на 1 ноября 2013 г. составила 7,3 млрд. сомони (1530,4 млн. долларов США). Объем выданных кредитов банками составил 7,1 млрд. сомони (1488,5 млн. долларов США). В январе – октябре 2013 г. внешнеторговый оборот был равен 4331,9 млн. долларов США, что на 5% больше, чем за тот же период 2012 г. Экспорт товаров составил 970 млн. долларов США, а импорт – 3361,9 млн. долларов США.

Содержание

1. УГРОЗЫ ПРИРОДНОГО ХАРАКТЕРА	4
1.1. Возможные стихийные бедствия в декабре 2013 г.	4
1.2. Стихийные бедствия в ноябре 2013 г.	4
2. ПОГОДНЫЕ УСЛОВИЯ	5
2.1. Прогноз на декабрь 2013 г.	5
2.2. Обзор погоды за ноябрь 2013 г.	5
3. ЭНЕРГЕТИКА.....	6
3.1. Производство электроэнергии	6
3.2. Потребление электроэнергии	6
3.3. Природный газ	7
3.4. Уголь	8
3.5. Уровень воды в водохранилище Нурекской ГЭС	8
4. ПРОДОВОЛЬСТВЕННАЯ БЕЗОПАСНОСТЬ	10
4.1. Отчеты о продовольственной безопасности	10
4.2. Цены на пшеничную муку	12
4.3. Цены на горючее	13
5. ЗДРАВООХРАНЕНИЕ.....	13
6. ЭКОНОМИЧЕСКИЕ ТЕНДЕНЦИИ	15
6.1. Общие тенденции	15
6.2. Трудовая миграция населения	17
6.3. Трудоустройство.....	18
6.4. Обменный курс.....	19
Приложение А - Прогноз погоды на декабрь 2013 г.	20

1. УГРОЗЫ ПРИРОДНОГО ХАРАКТЕРА

1.1. Возможные стихийные бедствия в декабре 2013 г.

По сведениям Информационно-аналитического центра Комитета по чрезвычайным ситуациям и гражданской обороне при Правительстве Республики Таджикистан (КЧС и ГО), согласно многолетним наблюдениям, в декабре 2013 года имеется опасность возникновения ЧС по причине снегопадов, морозов и лавин.

Данные о стихийных бедствиях в декабре месяце 2000-2012 гг.														
Причины стихийных бедствий	2000	2001	2002	2003	2004	2005	2006	2007	2008	2009	2010	2011	2012	Всего
Ветер	1	1	1	2									2	7
Наводнение						1								1
Дождь		1		2	1								1	5
Землетрясение		1				2	1	3	1	1	1	2	1	13
Оползень, обвал, камнепад	1	1	1	1	1					1		1		7
Лавина	1	1			2			3	2	1				10
Подтопление	1													1
Снегопады, морозы				1	2			1	2				1	7
Всего	4	5	2	6	6	3	1	7	5	3	1	3	5	51

1.2. Стихийные бедствия в ноябре 2013 г.

ИАЦ/КЧС сообщает, что в ноябре 2013 г. произошло 5 случаев стихийных бедствий, включающих 4 случая – по причине землетрясения, из них – 3 с эпицентром на территории Республики Таджикистана и 1 с эпицентром на территории Афганистана, и 1 случай – по причине снегопада и похолодания, от которого погибло 2 человека в Шурабадском районе. За более подробной и последней информацией по обзору стихийных бедствий в ноябре 2013 г. можно обратиться к Рабочей группе СМРО по электронному адресу: earlywarning.tj@gmail.com.

2. ПОГОДНЫЕ УСЛОВИЯ¹

2.1. Прогноз на декабрь 2013 г.

По прогнозам Таджикского гидрометеорологического центра среднемесячные температуры в декабре 2013 г. будут:

- На 1⁰С ниже долгосрочных средних показателей в Хатлонской области, горных районах республиканского подчинения (РРП) и в Согдийской области;
- На 1-2⁰С выше долгосрочных средних показателей в Горно-Бадахшанской Автономной Области (ГБАО).

Месячное количество осадков ожидается больше нормы по всей территории республики. (Смотрите Приложение А с более подробным прогнозом погоды на декабрь 2013 г.).

Среднее значение ожидаемых атмосферных осадков – декабрь 2013 г.		
Регион		Выпадение осадков
Хатлонская область	Долины	18-66мм
	Предгорья	77-91мм
Согдийская область	Долины	15-18мм
	Горные районы	10-22мм
РРП	Долины	60-66мм
	Горные районы	26-52 мм
ГБАО	Западный	37-72мм
	Восточный	4-12 мм

2.2. Обзор погоды за ноябрь 2013 г.

Ноябрь был преимущественно теплым и с дефицитом осадков за счет преобладания широтного переноса воздушных масс. Средняя месячная температура воздуха в долинно - предгорных районах была около, а в отдельных горных и высокогорных районах больше нормы и составила:

- в долинно-предгорных районах 6-11⁰С тепла,
- в горных районах 1-7⁰С тепла,
- по востоку ГБАО 4-8⁰С мороза.

Наиболее теплая погода наблюдалась в периоды с 14-19, 26-28 и 30 ноября, когда дневная температура воздуха в долинах Хатлонской области, и районах республиканского подчинения поднималась до 21-25⁰С тепла, по долинам Согдийской области до 15-18⁰С тепла, по западу ГБАО до 9-13⁰С тепла.

Наиболее холодным был период 20-24 ноября, когда после теплых дней на территорию республики вторгся приток холодного воздуха, что вызвало понижение ночной и дневной температуры воздуха в долинных районах ночью до -2 и +3⁰С, днем до 10-13⁰С тепла, по долинам Согдийской области ночью -3 и +2⁰С, днем до 6-9⁰С тепла. При этом в большинстве районов среднесуточная температура воздуха в этот период была ниже среднегодовых значений на 2-3⁰С.

¹ Информация в разделах 2.1 и 2.2 и Приложения А основана на отчетах Государственного агентства гидрометеорологии Таджикистана.

Осадки выпадали в долинно-предгорных районах в течение 5 дней (при норме 7-13 дней), в горных районах 6 дней (при норме 9-17 дней). Наиболее интенсивные осадки в республике прошли 20 ноября, когда за 9 часов в городе Душанбе выпало 23 мм (дождь), в Гушарах за 6 часов выпало 26 мм (дождь), в Бустанабаре 13 мм (снег), в Пенджикенте за 12 часов выпало 32 мм (дождь, снег).

Месячное количество осадков повсеместно было меньше нормы (см. таблицу с право).

Месячная сумма осадков	
Регионы	%
Согдийская область	12-50%
Пенджикент (Согдийская Область)	138%
Хатлонская область	5-46%
РРП	22-79%
Западный ГБАО	12-55%
Восточный ГБАО	13%

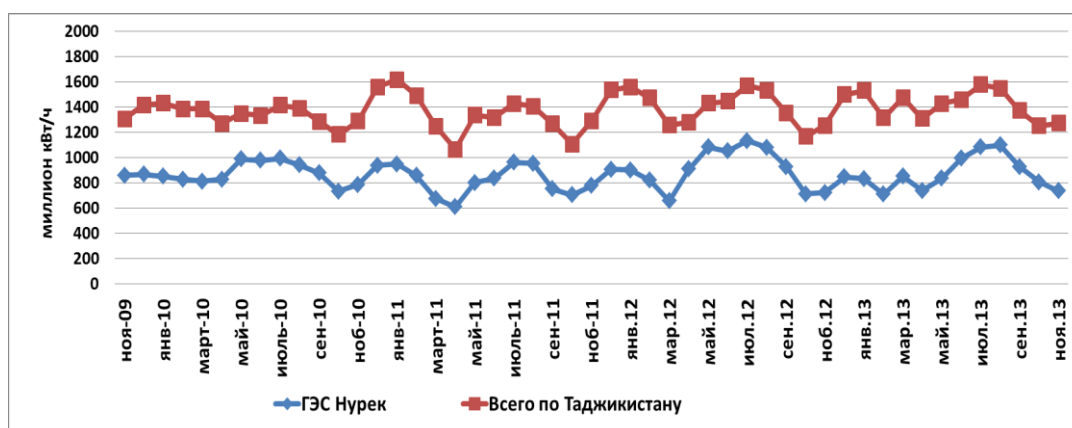
3. ЭНЕРГЕТИКА

3.1. Производство электроэнергии²

По информации из ОАХК «Барки Точик», общий объем выработки электроэнергии в ноябре 2013 г. составил 1271 млн. килоВатт-часов (кВт/ч) или 42,4 млн. кВт/ч в сутки. Выработка электроэнергии в ноябре повысилась на 5,0% (40,3 млн. кВт/ч) по сравнению с октябрём 2013 г. (Более подробную информацию по производству электроэнергии можете получить в Центре СМРО: earlywarning.tj@gmail.com).

Выработка электроэнергии в ноябре 2013 г. была на 20 млн. кВт/ч больше по сравнению с ноябрём 2012 г. (см. Раздел 3.5 далее).

Общее производство электроэнергии – ноябрь 2009 г. –2013 г. (млн. кВт/ч)



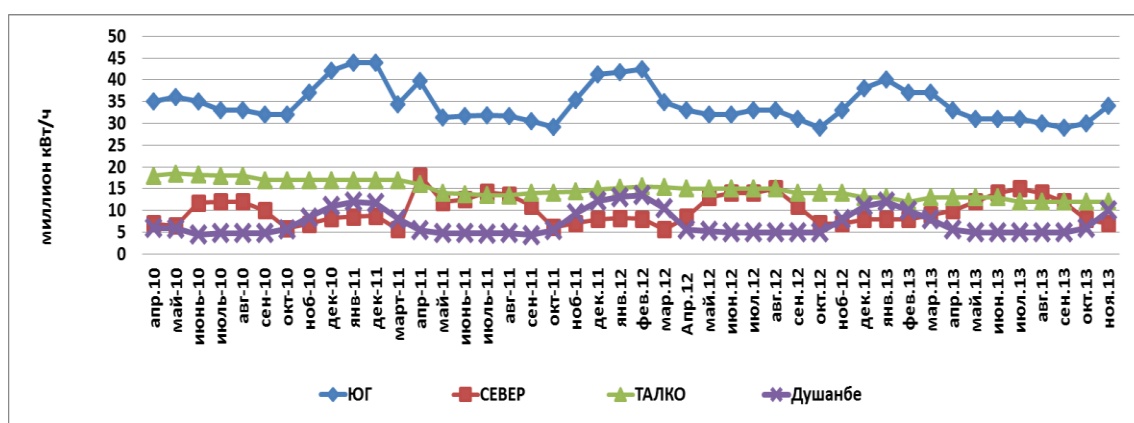
3.2. Потребление электроэнергии

Среднесуточное потребление электроэнергии основными регионами Таджикистана и Таджикской алюминиевой компанией (ТАЛКО), крупнейшим коммерческим потребителем электроэнергии, представлено в следующей таблице.

² Данные по производству и потреблению электроэнергии представлены экспертом по мониторингу и раннему оповещению из «Барки Точик».

Общее потребление электроэнергии в ноябре 2013 г. достигло 1242 млн. кВт/ч, что на 3,5% больше по сравнению с октябрём 2013 г. В ноябре 2013 г. потребление электроэнергии было на 32 млн. кВт/ч больше, чем в ноябре 2012 г. (1210 млн. кВт/ч). В ноябре 2013 года от ГЭС Сангтуда-1 и Сангтуда-2 45 млн. кВт/ч электроэнергии было поставлено в Афганистан, что на 3,3 млн. кВт/ч больше, чем за тот же период прошлого года. В связи с уменьшением притока воды на реке Вахш и необходимостью заполнения Нурекского водохранилища в зимний период, с 1 ноября 2013 года введено ограничение на подачу электроэнергии по регионам. В прошлом году ограничение на подачу электроэнергии было введено в начале октября 2012 г. (Более подробную информацию по потреблению электроэнергии можно получить в Центре СМРО: earlywarning.tj@gmail.com).

Общее среднесуточное потребление электроэнергии – апрель 2010 г. – ноябрь 2013г. (млн. кВт/ч)



3.3. Природный газ

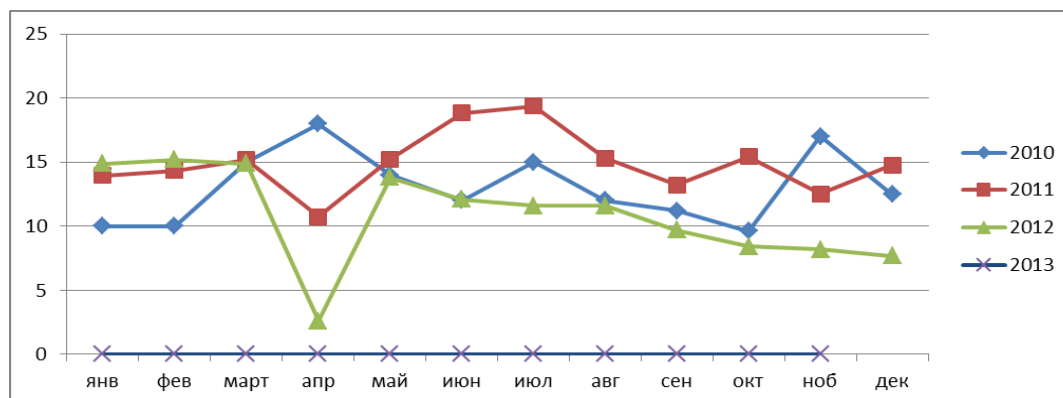
С конца 2012 года поставка природного газа приостановлена из Узбекистана.

Таджикистан осуществляет поставки сжиженного газа автомобильным и железнодорожным транспортом. Согласно оперативным данным Министерства энергетики и промышленности РТ, предприятиями, зарегистрированными в министерстве, в ноябре было импортировано сжиженного газа в количестве 18188,4 тонн, что на 1909,5 тонн меньше по сравнению с октябрём текущего года. За январь – ноябрь 2013 года импортировано в основном из Республики Казахстан и России 192217,3 тонн сжиженного газа, что на 118394,1 тонн больше, чем за весь период 2012 г.

Более 40% автомобильного транспорта страны из-за высоких цен на бензин в качестве топлива использует сжиженный газ.

Импорт природного газа Таджикистаном – 2004 - 2013 гг.³

Год	2004	2005	2006	2007	2008	2009	2010	2011	2012	2013
млн.м ³	622,5	629	635	644,7	512,7	216,7	156,3	178,95	132,4	0

Импорт природного газа – январь 2010 г. – ноябрь 2013 г. (млн. м³)**3.4. Уголь**

Согласно данным Министерства энергетики и промышленности РТ добыча угля в ноябре составила 55236 тонн, что на 23522 тонн меньше, чем в октябре 2013 г. За 11 месяцев 2013 года в Таджикистане было добыто 487496 тонн угля, что на 90350 тонн больше, чем за тот же период прошлого года. Производство угля повысилось вследствие перехода промышленных предприятий страны от более дорогостоящих природного газа и электроэнергии на более рентабельное топливо – уголь, для отопления и других потребностей (например, для трансформирования в газ для производства ТАЛКО).

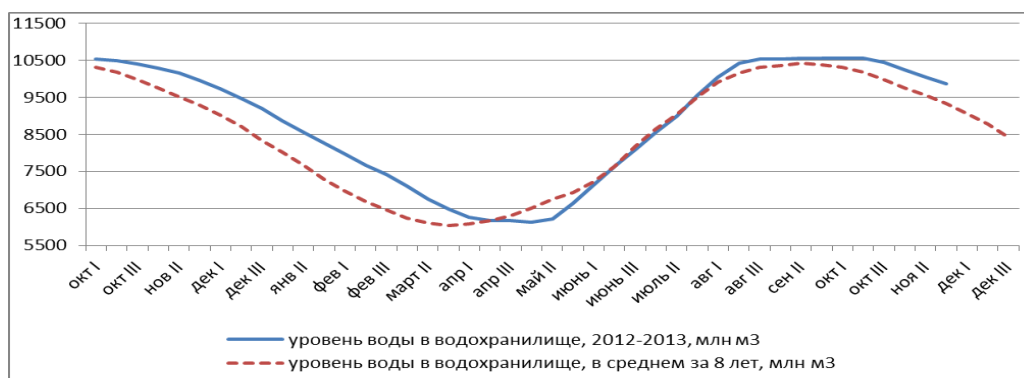
3.5. Уровень воды в водохранилище Нурекской ГЭС⁴

Нижеследующая диаграмма **Объем воды - Нурекская ГЭС** показывает объем воды в водохранилище Нурекской ГЭС на конец ноября 2013 г. по сравнению со средним объемом за последние 8 лет (2004 – 2012 гг.). В конце ноября 2013 г. уровень воды в водохранилище Нурекской ГЭС составил 903,08 м над уровнем моря, что на 5,47 м ниже по сравнению с октябрём 2013 г., на 0,8 м ниже прошлогоднего периода и на 46,08 м выше отметки “мертвого объема” (857 м). Среднемесячный приток реки Вахш в ноябре составил 239 м³/сек, что на 8,1% меньше по сравнению с тем же периодом прошлого года.

³ Данные по импорту природного газа предоставлены ОАО «Таджиктрансгаз»

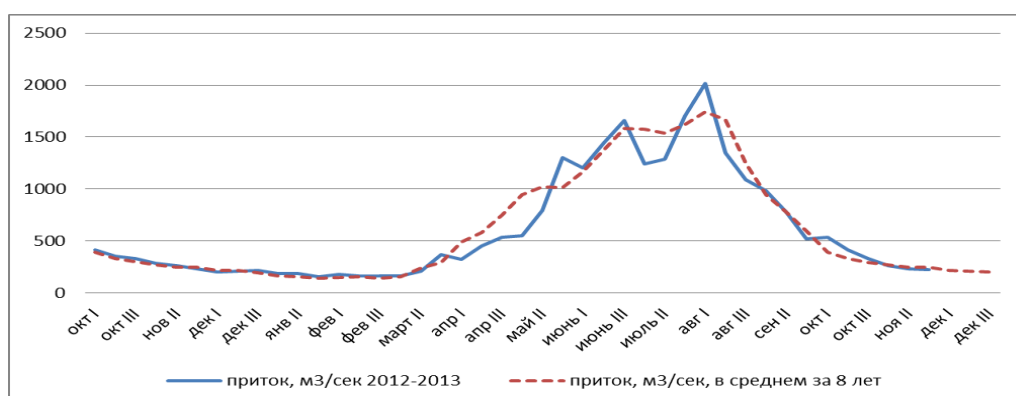
⁴ Данные ОАХК «Барки Точик»

Объём воды - Нурекская ГЭС (млн. м³)



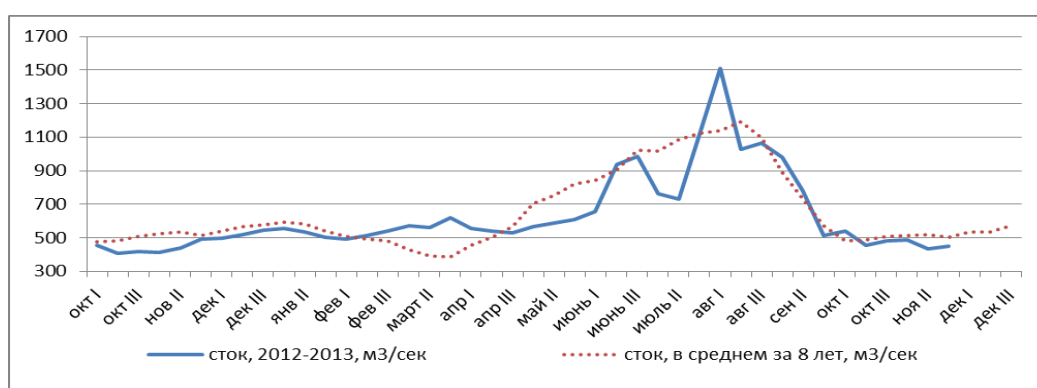
В нижеприведенной диаграмме **Приток воды в водохранилище Нурекская ГЭС** представлены объемы притоков воды в водохранилище Нурекской ГЭС. Среднемесячный приток реки Вахш составил 239 м³/сек, что 8,1% больше по сравнению с аналогичным периодом прошлого года. В конце ноября 2013 г. приток воды составил 226 м³/сек, что на 21,3 м³/сек ниже среднего значения 247,3 м³/сек за 2004-2012 гг.

Приток воды в водохранилище Нурекская ГЭС (м³/сек)



Как показано на диаграмме далее **Расход Воды из водохранилища – Нурекская ГЭС**, средний расход воды из водохранилища Нурекской ГЭС в конце ноября 2013 г. составил 452 м³/сек, что ниже 8-летнего среднего показателя (500,1 м³/сек).

Расход воды из водохранилища – Нурекская ГЭС (м³/сек)



4. ПРОДОВОЛЬСТВЕННАЯ БЕЗОПАСНОСТЬ

4.1. Отчеты о продовольственной безопасности

Согласно данным Министерства экономического развития и торговли РТ наиболее важные позиции в импорте продовольственной продукции занимают зерно и мука. За январь - октябрь текущего года в республику завезено 501,7 тыс. тонн зерна по средней цене 333 долларов США за тонну и 178,2 тыс. тонн муки по средней цене 429 долларов США за тонну, соответственно зерна меньше на 16,7% и муки – на 38,5% по сравнению с тем же периодом прошлого года.

В ноябре 2013 года цены на муку на рынках страны оставались стабильными. По состоянию на 1 декабря 2013 года на рынках города Душанбе средняя цена 1 мешка (50 кг) муки первого сорта отечественного производства составляла 129 сомони (27,1 доллар США), муки первого сорта производства Республики Казахстан – 135 сомони (28,3 долларов США).

В январе - октябре 2013 года средняя цена на импорт нефтепродуктов упала на 6,6% против января - октября прошлого года и составила 1050 долларов США за тонну. За этот период в республику завезено 302,8 тыс. тонн нефтепродуктов, что на 6 тыс. тонн больше, чем в прошлом году. Дизельного топлива импортировано 117,6 тыс. тонн по средней цене 1014 долларов США за тонну, бензина – 107,7 тыс. тонн по средней цене 981 доллар США за тонну. За дополнительной информацией можно обратиться к Рабочей группе СМРО по электронному адресу: earlywarning.TJ@gmail.com.

По сведениям Министерства сельского хозяйства РТ, в текущем году произведен сев зерновых культур по республике на площади 315473 гектар (га), и на период до 2 декабря 2013 года произведен сбор урожая с площади 314725 га. Сбор урожая составляет 891558 тонн зерновых, что на 228859 тонн больше по сравнению с тем же периодом прошлого года, урожайность с каждого гектара в среднем составляет 2.8 тонн, что на 0.53 тонн больше прошлогоднего периода. Площадь сева пшеницы в этом году составляет 222914 га и до настоящего времени произведен сбор урожая с площади 222527 га. Сбор урожая составляет 650511 тонн пшеницы, что на 132256 тонн больше по сравнению с тем же периодом прошлого года, урожайность с каждого гектара в среднем составляет 2,9 тонн, что на 0,4 тонн больше прошлогоднего периода. За дополнительной информацией можно обратиться к Рабочей группе СМРО по электронному адресу: earlywarning.TJ@gmail.com.

Сетью раннего оповещения об угрозе голода за ноябрь (FewsNet) НАБЛЮДЕНИЕ ЗА ЦЕНАМИ: цены на продовольствие за октябрь сообщается: Цены на зерно и пшеничную муку оставались стабильными либо продолжали снижаться в октябре из-за достаточного объема местного производства и поставок из Казахстана. Цены на зерно на ключевых рынках Казахстана постоянно снижались с начало этого года, и

примерно на 20 процентов были выше соответствующих уровней 2012 г. и пятилетнего среднего значения. Цены на зерно и пшеничную муку в Таджикистане были аналогичны соответствующим им ценам в августе 2012 г., но от 7 до 27 процентов выше соответствующих средних пятилетних показателей.

Цена на картофель были стабильными с сентября по октябрь, по причине достаточного объема поставок местного урожая на рынки. Цены на картофель повысились на 7 процентов с сентября по октябрь из-за ограниченности поставок из местных хозяйств и высокой стоимости транспортировки из других местностей в стране. В сентябре и августе цены на растительное масло, мясо и транспортное топливо оставались стабильными.

Перспективы.

Перспективы производства пшеницы в Казахстане и Таджикистане благоприятны, и поставка на рынки будет оставаться оптимальной в ближайшие месяцы. Однако недавние опасения по поводу производственных перспектив в России и других черноморских государств накладывает наступающие напряжения на мировые цены на пшеницу в октябре и может привести к более высоким ценам на пшеницу в Центральной Азии в ближайшие месяцы.

Цена на рис, как ожидается, останутся стабильными или уменьшатся за счет снижения сезонного потребления. Недавний пересмотр российских пошлин на экспорт топлива в Таджикистан может сократить транспортные расходы и способствовать снижению цен на основные продукты питания в малообеспеченных районах.

Полный отчет FewsNet можно найти на сайте: <http://www.fews.net/docs/Publications/MONTHLY%20PRICE%20WATCH%20November%202013.pdf>

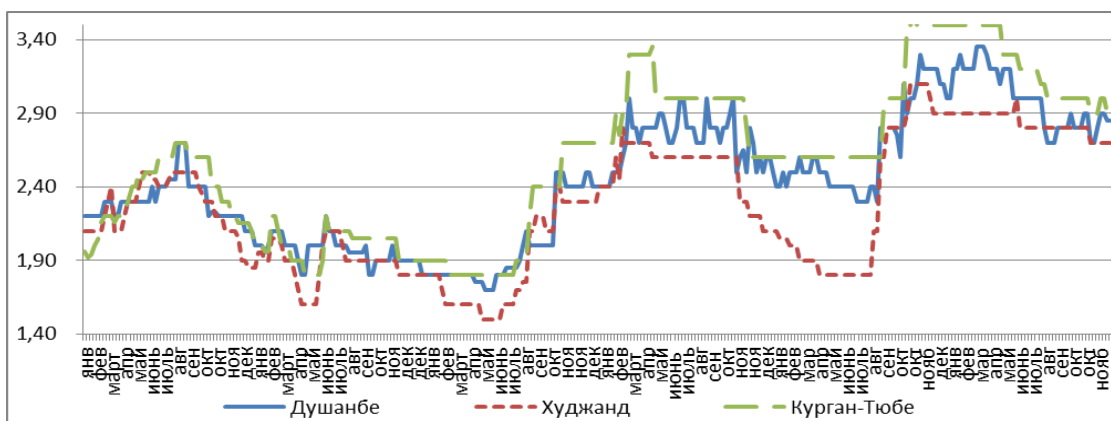
Информационный бюллетень за ноябрь, подготовленный при поддержке проекта ФАО ООН «Содействие в усилении национальной информационной системы продовольственной безопасности Таджикистана», Минсельхозом совместно с Агентством по статистике при Президенте РТ и Министерством экономического развития и торговли, сообщает: В январе – октябре 2013 года по сравнению с декабрем 2012 года наиболее всего подорожали: макаронные изделия – на 7,0%, кисломолочные продукты – 10,4%, молоко – 7,0%, рис – 12,3%, яйца – 9,2%, масло хлопковое – 4,3%, сахар-песок – 2,1%, капуста – 16,1%, мясо говядина – 2,0% и баранина – 2,7%. Наряду с этим, снизились цены: лук репчатый – на 26%, пшеничная мука 1 сорта – 10,6%, и картофель – 2,5%. Более подробную информацию можно получить в офисе ФАО Таджикистан по эл. почте: Malika.Budanaeva@fao.org

4.2. Цены на пшеничную муку⁵

Пшеничная мука 1 сорта

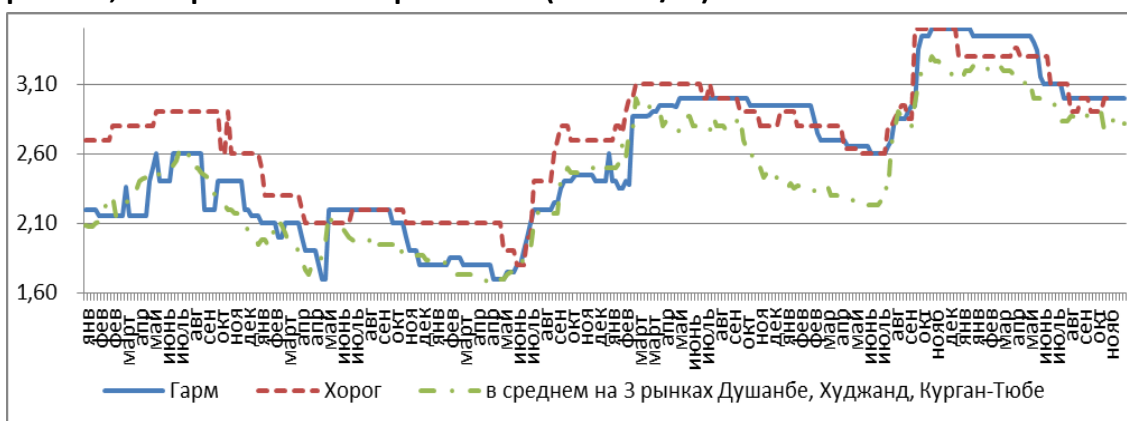
В нижеследующей диаграмме представлены цены на пшеничную муку 1 сорта на рынках в Душанбе, Худжанде и Курган-Тюбе с января 2008 г. по конец ноября 2013г. В ноябре цены на пшеничную муку оставались стабильными по всей стране, лишь незначительное снижение наблюдалось на рынках города Душанбе.

Цена на пшеничную муку 1 сорта на трех крупных рынках, январь 2008 – ноябрь 2013 гг. (сомони/кг)



На нижеследующей диаграмме представлены цены на пшеничную муку 1 сорта на двух крупных региональных рынках в Гарме и Хороге и средние цены по Душанбе, Худжанду и Курган-Тюбе. В ноябре 2013 наблюдается незначительное повышение цен на пшеничную муку в Хороге, в Гарме цены оставались прежними.

Цены на пшеничную муку 1 сорта в Гарме, Хороге и в среднем на трех крупных рынках, январь 2008 – ноябрь 2013 гг. (сомони/кг)

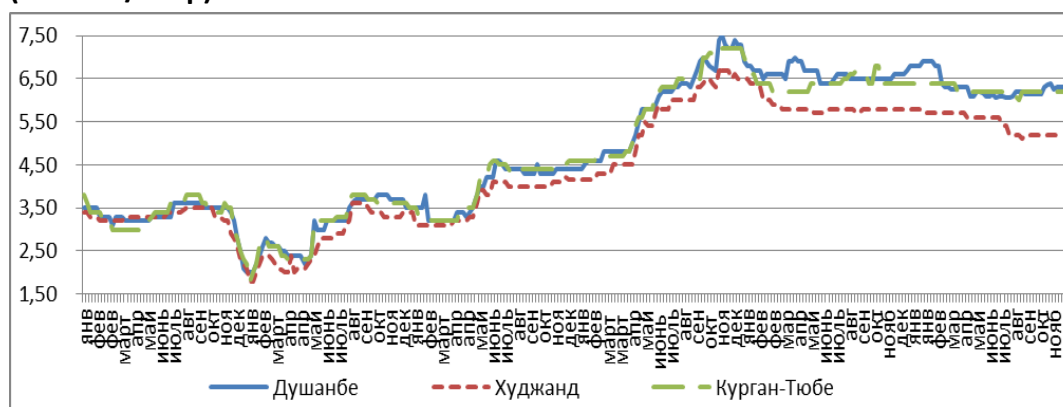


⁵ Цены на продовольствие и горючее взяты из Еженедельного мониторинга рынка Таджикистана, ВВПООН http://untj.org/country_context/coordination_mechanisms/agriculture&food_security/fsms/

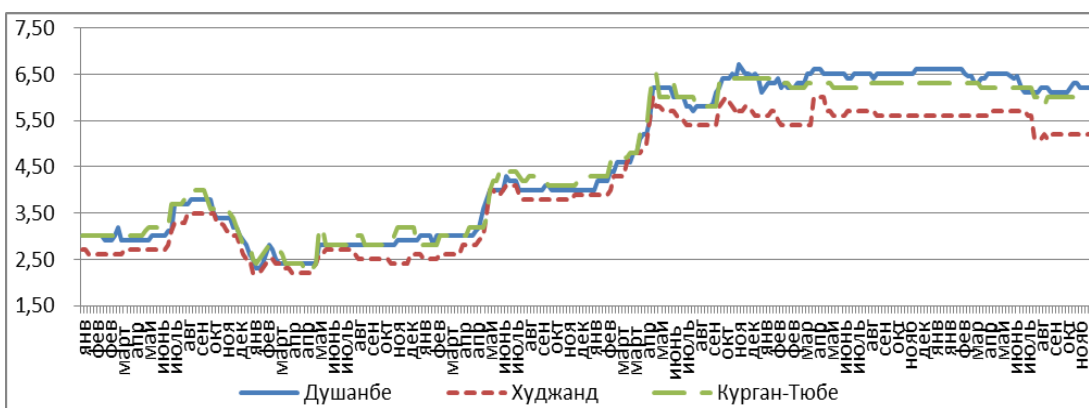
4.3. Цены на горючее

В ноябре наблюдалось незначительное понижение цен на бензин и дизельное топливо на рынках города Душанбе, и оставались без изменения на рынках городов Худжанда и Курган-Тюбе. Российское правительство приняло решение о временном применении с 12 ноября этого года Соглашения о беспошлинных поставках нефтепродуктов из России в Таджикистан. Отгрузки беспошлинного топлива в России начались 20 ноября, и как сообщалось, цены снизились в среднем на 20%.⁶

Цены на бензин на трех крупнейших рынках, январь 2008 – ноябрь 2013 г. (сомони/литр)



Цены на дизельное топливо на трех крупнейших рынках, январь 2008 – ноябрь 2013 г. (сомони/литр)



5. ЗДРАВООХРАНЕНИЕ

По сведениям Министерства здравоохранения РТ эпидемиологическая ситуация и тенденции по основным и регистрируемым инфекционным заболеваниям до 1 декабря 2013 г. характеризуются как относительно благополучные, и по сравнению с аналогичным периодом 2012 года, сложились следующим образом:

⁶ <http://news.tj/ru/news/v-tadzhikistan-postupil-besposhlinnyi-benzin>

- сравнительное снижение числа случаев кишечных инфекций и болезней, передающихся через воду, в том числе острых кишечных инфекций;
- сравнительное снижение числа случаев брюшного тифа;
- сравнительное снижение регистрации случаев укусов и ослюнений дикими и домашними животными;

- регистрация бешенства среди людей, в этот период уже зарегистрировано 9 случаев данного опасного заболевания. В прошлом году за этот период было зарегистрировано 15 случаев бешенства среди людей;

Статистические данные об эпидемиологической ситуации за январь – ноябрь 2013 года в сравнении с аналогичным периодом прошлого года				
№	Название болезни	2012	2013 г.	Разница (-), (+)
1	Брюшной тиф	186	161	-25
2	Острые кишечные инфекции	52082	51804	-278
3	Вирусные гепатиты	10098	10286	+188
4	Бруцеллез	811	838	+27
5	Сибирская язва	30	33	+3
6	Укусы и ослюнения	16005	14124	-1881
7	Бешенство	15	9	-6
8	Конго-крымская геморрагическая лихорадка (КГКЛ)	9	8	-1
9	Туберкулез	4783	4493	-290
10	Лейшманиоз	73	142	+69
11	Малярия	24	12	-12
12	Острые респираторные инфекции	239293	235747	-3546
13	Грипп	15646	14626	-1020

- сравнительное увеличение числа случаев вирусных гепатитов;

- сравнительное увеличение числа случаев лейшманиоза, как среди взрослых, так и среди детей;

- рост числа случаев сибирской язвы (за 11 мес. 2013 года было 33, за этот период 2012 г. 30 случая);

- снижение числа случаев туберкулеза среди взрослых;

- регистрация случаев ботулизма в связи с употреблением консервированных овощей и салатов в домашних условиях.

Несмотря на начало сезона острых респираторных инфекций и гриппа, ситуация также оценивается как благополучная, но в связи с внедрением лимита на электроэнергию и возможных климатических изменений, предвидится подъем ОРВИ со второй половины декабря текущего года. По настоящее время эпидемический порог ОРВИ и сезонного гриппа не достиг отметки прошлогоднего сезона.

Относительно других инфекционных заболеваний эпидемиологическая ситуация оценивается как благополучная.

Ожидаемые риски на декабрь месяц 2013 г. и рекомендуемые необходимые действия	
Ожидаемые риски	Рекомендуемые необходимые меры
Начало сезонного осеннего подъема острых респираторных инфекций, в том числе гриппа и пневмонии.	Улучшение уровня санитарного состояния населенных пунктов, усиление координации деятельности соответствующих служб органами государственной власти на местах, усиление мониторинга за обеспечением населения доброкачественной питьевой водой. Повышение осведомленности населения о профилактике острых респираторных инфекций и соблюдении мер личной и общественной гигиены. Усиление системы эпидемиологического надзора за острыми респираторными инфекциями в период сезона данных инфекций.
Риск заболеваний, связанных с консервированием пищевых продуктов.	Повышение осведомленности населения о качестве и безопасности пищевых продуктов и методах безопасного консервирования в домашних условиях.

6. ЭКОНОМИЧЕСКИЕ ТЕНДЕНЦИИ

6.1. Общие тенденции

Внутренний валовой продукт (ВВП) за 10 месяца 2013 года продолжал расти. ВВП за отчетный период составил 31751,3 млн. сомони (6667,1 млн. долларов США), что в сопоставимых ценах составляет 107,4 % к уровню прошлого года.

За 10 месяцев 2013 года объем промышленного производства составил 7749,9 млн. сомони (1628,1 млн. долларов США) и вырос по сравнению с аналогичным периодом прошлого года на 3,5%. Однако следует отметить, что темпы роста промышленного производства в текущем году существенно отстают от прошлогодних темпов (109,9% за 10 месяцев 2012 года), что связано с падением объемов производств на предприятиях обрабатывающей промышленности. Рост промышленного производства обеспечен за счет горнодобывающей отрасли, производства и распределения электроэнергии, природного газа и воды. Доля продукции горнодобывающей промышленности составила 11,8%. Доля производственного сектора (пищевая, текстильная, нефтехимическая и металлургическая промышленность) составила 68%. Доля производства и распределения электроэнергии, природного газа и водоснабжения осталась на уровне 20,2%.

Темп роста сельского хозяйства в структуре ВВП за 10 месяцев 2013 года вырос на 8,2% к январю-октябрю предыдущего года. Он составил 13683,8 млн. сомони (2873,3 млн. долларов США), включая продукцию растениеводства – 9904,4 млн. сомони (2079,7 млн. долларов США) или больше на 8,7 %, и животноводства – 3779,4 млн. сомони (793,6 млн. долларов США) или больше на 6,8 %.

За отчетный период стоимость инвестиций со всех источников финансирования составила 4108,2 млн. сомони (862,6 млн. долларов США) и составляет 116,2% к соответствующему периоду 2012 г. Большинство инвестиций 43,9% было произведено в государственный сектор. На частный сектор приходится 27,6 %, на совместные предприятия – 8,5%, и иностранную собственность – 20%. В энергетический сектор было привлечено 16,4% всех инвестиций. В строительство энергетических объектов были вложены инвестиции в объеме 675,5 млн. сомони (141,8 млн. долларов США), включая 539,2 млн. сомони (113,2 млн. долларов США) государственных и отечественных частных компаний (79,8%). Через иностранные кредиты (20,2%) было получено 136,3 млн. сомони (28,6 млн. долларов США). Доля освоенных инвестиций в строительство энергосооружений составляет 64,9% по сравнению с тем же периодом 2012 г.

Уровень инфляции в потребительском секторе за 10 месяцев текущего года по сравнению с декабрем 2012 года составил 3,1%. Основной вклад в инфляцию внесли непродовольственные товары на 5,7%, платные услуги – 0,7% и продовольственные товары – 2,4%. За 10 месяцев текущего года уровень инфляции в потребительском секторе составил: в России 5,3%, в Казахстане 3,6% и в Кыргызстане 2%.

Согласно данным Министерства финансов РТ за 10 месяцев 2013 года общий объем государственного бюджета составил 9240,2 млн. сомони (1940,2 млн. долларов США), или 29,1 % от ВВП.

Общий объем остатков кредитов на 1 ноября 2013 года составил 7,3 млрд. сомони (1530,4 млн. долларов США), увеличившись по сравнению с аналогичной датой прошлого года на 42,0%. Положительная тенденция кредитования обусловлена в основном увеличением остатков кредитов в иностранной валюте на 39,5%. Остатки кредитов в национальной валюте относительно начала года увеличились на 33,4%. Объем выданных кредитов отраслям экономики за данный период составил 7,1 млрд. сомони (1488,5 млн. долларов США), увеличившись по сравнению с аналогичным периодом прошлого года на 34,3%. Объем погашенных кредитов достиг 5,4 млн. сомони (1132,1 млн. долларов США), что составляет 75,1% от общего объема выданных за этот период кредитов.

Развитие микрокредитования по всей территории страны, особенно в отдаленных горных районах продолжает оставаться приоритетным и важным направлением, на реализацию которого банковская система страны направляет все свои возможности.

С начала 2013 года объем предоставленных микрокредитов составил 3,0 млрд. сомони (628,9 млн. долларов США), увеличившись по сравнению с аналогичным периодом прошлого года на 45,2%. В отдаленных горных регионах страны было выдано микрокредитов на сумму 741,9 млн. сомони (155,5млн. долларов США), что по сравнению с аналогичным периодом предыдущего года больше на 41,5%.



В январе – октябре 2013 г. внешнеторговый оборот составил 4331,9 млн. долларов США, с темпом роста 105% к январю-октябрю прошлого года. Экспорт товаров составил 970 млн. долларов США и импорт достиг 3361,9 млрд. долларов США. Торговый баланс сложился отрицательный и составил – 2391,9 млн. долларов США.

6.2. Трудовая миграция населения

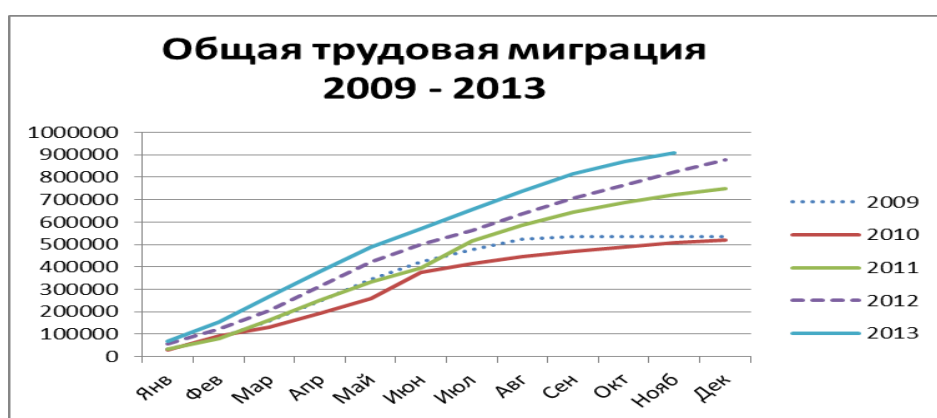
Миграционная служба Таджикистана сообщает, что за 11 месяцев 2013 г. всего 908346 человек выехали из Таджикистана, что на 10,3% больше, чем за тот же период прошлого года, и 682971 вернулся обратно.

Ежемесячная трудовая миграция после пика в марте-апреле постепенно уменьшается. В ноябре количество трудовых мигрантов составило 38808 человек, что на 28,8% меньше по сравнению с октябрем месяцем.

Диаграмма ниже **Ежемесячная трудовая миграция за пределы Таджикистана 2009 – 2013 гг.** дает обобщение данных ежегодной трудовой миграции по годам, с 2009 г. по 2013 г.



Диаграмма **Общая трудовая миграция 2009-2013 гг.** показывает, что общий уровень трудовой миграции в 2013 г. выше уровней трудовой миграции последних 4 лет.



6.3. Трудоустройство

Согласно данным Государственного агентства социальной защиты, трудоустройства и миграции РТ за 11 месяцев 2013 г. в Агентство за помощью обратилось 109860 граждан. Из них, как граждане, ищущие работу, зарегистрированы 65656 человек и признаны официально безработными 47024 человека. За 11 месяцев текущего года при содействии органов службы занятости населения трудоустроено 35069 человек, что в процентном соотношении составляет 31,9% от числа всех обратившихся граждан. Основные причины незначительного количества трудоустроенных граждан состоят в том, что большинство безработных не имеют профессионально-технической подготовки или потеряли навыки в связи с длительными перерывами в работе, а также низкий уровень заработной платы, предоставляемой работодателями.

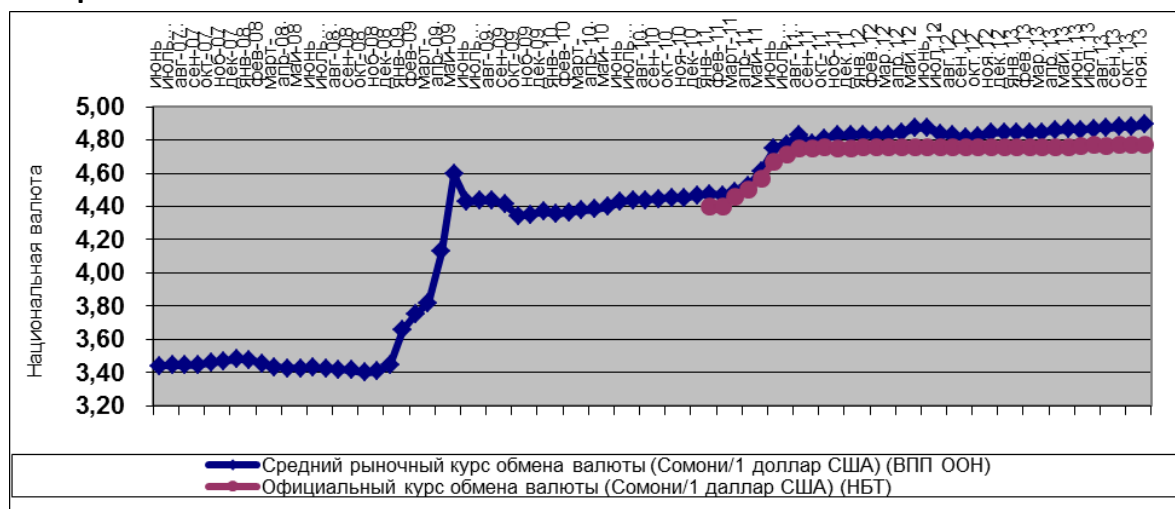
За 11 месяцев 2013 г. пособие по безработице получили 6693 безработных на общую сумму 2862,1 тыс. сомони (599,6 тыс. долларов США). С учетом остатков 2012 г. на 1 декабря 2013 г. на учете в службах Агентства состоят 55300 человек, как граждане, ищущие работу, из них статус безработного имеют 47024 человека. За 11 месяцев 2013 г. 17894 человека направлено на профессиональное обучение, 4609 человек – на общественно-оплачиваемые работы и 3181 гражданину предоставлены льготные кредиты для организации собственного предпринимательства.

По информации Государственного агентства социальной защиты, трудоустройства и миграции РТ за 11 месяцев 2013 г. было создано 193451 новое рабочее место, что на 51,9% больше, чем за тот же период прошлого года (127371).

6.4. Обменный курс

Нижеследующая диаграмма показывает официальный обменный курс как Национального банка Таджикистана (НБТ), так и неофициальный (рыночный) обменный курс, отмечаемый еженедельно ВПП ООН. Курс НБТ на 1 декабря 2013 г. остается прежним и составляет 4,77 таджикских сомони за 1 доллар США. Из офиса ВПП ООН сообщили, что средний рыночный обменный курс на 5 самых крупных рынках в Таджикистане на 1 декабря 2013 г. составил 4,89 таджикских сомони за 1 доллар США.

Обменный курс таджикского сомони по отношению к доллару США, июнь 2007 г. – ноябрь 2013 г.





Приложение А - Прогноз погоды на декабрь 2013 г.

Хатлонская область и долины Районов республиканского подчинения (РРП)

Средняя месячная температура воздуха в большинстве районах ожидается ниже нормы на 1°C и составит в долинах $3-6^{\circ}\text{C}$ тепла, в предгорьях $1-2^{\circ}\text{C}$ тепла. В первой декаде месяца дневная температура воздуха ожидается в долинах ночью $-1+4^{\circ}\text{C}$, днем $15-20^{\circ}\text{C}$ тепла, в предгорьях ночью $-3+2^{\circ}\text{C}$, днем $11-16^{\circ}\text{C}$ тепла. Во второй декаде температура ожидается в долинах ночью $-2+3^{\circ}\text{C}$, днем $4-9^{\circ}\text{C}$ тепла, в предгорьях ночью $2-7^{\circ}\text{C}$ мороза, днем $1-6^{\circ}\text{C}$ тепла. В конце третьей декады ожидается понижение температуры в долинно-предгорных районах ночью до $11-16^{\circ}\text{C}$ мороза, днем $2-7^{\circ}\text{C}$ мороза.

Ожидается, что осадки (дождь, снег) будут выпадать во второй и третьей декадах месяца. Месячное количество осадков ожидается больше нормы (норма в долинах $18-66$ мм, в предгорных районах норма $77-91$ мм).

В отдельные дни возможно усиление западного ветра до $12-17$ м/сек, туманы.

Согдийская область

Средняя месячная температура воздуха в большинстве районах ожидается ниже нормы на 1°C и составит: в долинах $1-3^{\circ}\text{C}$ тепла, в горных районах $3-5^{\circ}\text{C}$ мороза. В первой декаде месяца дневная температура воздуха ожидается в долинах ночью $-2+3^{\circ}\text{C}$, днем $9-14^{\circ}\text{C}$ тепла, в горах ночью $1-6^{\circ}\text{C}$ мороза, днем $2-7^{\circ}\text{C}$ тепла. Во второй декаде температура ожидается в долинах ночью $-3+2^{\circ}\text{C}$, днем $2-7^{\circ}\text{C}$ тепла, в горах ночью $5-10^{\circ}\text{C}$ мороза, днем $-1+4^{\circ}\text{C}$. В конце третьей декады ожидается понижение температуры в долинах ночью до $10-15^{\circ}\text{C}$ мороза, днем $3-8^{\circ}\text{C}$ мороза, в горах ночью до $14-19^{\circ}\text{C}$ мороза, днем $6-11^{\circ}\text{C}$ мороза.

Ожидается, что осадки (дождь, снег) будут выпадать во второй и третьей декадах месяца. Месячное количество осадков ожидается больше нормы (норма в долинах $15-18$ мм, в горах $10-22$ мм).

В отдельные дни возможно усиление западного ветра до $18-23$ м/сек, туманы.

Горные регионы РРП и Западные регионы ГБАО

Средняя месячная температура воздуха по горным районам республиканского подчинения ожидается в пределах нормы, по западным районам ГБАО выше на $1-2^{\circ}\text{C}$ и составит $1-5^{\circ}\text{C}$ мороза. В первой декаде месяца дневная температура воздуха ожидается ночью $0-5^{\circ}\text{C}$ мороза, днем $6-11^{\circ}\text{C}$ тепла. Во второй декаде температура ожидается ночью $3-8^{\circ}\text{C}$ мороза, днем $0-5^{\circ}\text{C}$ тепла. В конце третьей декады ожидается понижение температуры: ночью до $10-15^{\circ}\text{C}$ мороза, днем $3-8^{\circ}\text{C}$ мороза.

Месячное количество осадков ожидается больше нормы (норма по западу ГБАО 26-52 мм, по районам республиканского подчинения 37-72 мм).

В отдельные дни возможно усиление западного ветра до 15-20м/сек, туманы.

Восточные регионы ГБАО

Средняя месячная температура воздуха ожидается выше нормы на 1-2⁰С и составит 13-16⁰С мороза. В первой декаде месяца дневная температура воздуха ожидается ночью 13-18⁰С мороза, днем 4-9⁰С мороза. Во второй декаде температура ожидается ночью 17-22⁰С мороза, днем 8-13⁰С мороза. В конце третьей декады ожидается понижение температуры: ночью до 23-28⁰С мороза, днем 13-18⁰С мороза.

Месячная сумма осадков ожидается около и выше климатической нормы (норма 4-12мм).

Целью выпуска ежемесячных отчетов по мониторингу и раннему оповещению в Таджикистане является регулярное предоставление информации и проведение краткого анализа развития природных, экономических, продовольственных, энергетических и других факторов риска в Таджикистане. Данные и информация в данном отчете предоставлены различными источниками и составлены Группой экспертов государственных организаций и учреждений Центра по мониторингу и раннему оповещению (ЦМРО) при Министерстве Экономического Развития и Торговли (МЭРТ) РТ и агентств ООН в Таджикистане. Члены рабочей группы ЦМРО представляют следующие организации и учреждения:

Министерство экономического развития и торговли РТ

Министерство энергетики и промышленности РТ

Министерство труда и социальной защиты населения РТ

Министерство здравоохранения РТ

Министерство сельского хозяйства РТ

Министерство внутренних дел РТ

Министерство мелиорации и водных ресурсов РТ

Комитет по чрезвычайным ситуациям и гражданской обороне при Правительстве РТ

Агентство по статистике при Президенте РТ

Миграционная служба при Правительстве РТ

Национальный банк РТ

ОАХК «Барки точик»

ОАО «Таджиктрансгаз»

Главное управление геологии при Правительстве РТ

Государственное учреждение по гидрометеорологии

Государственное агентство социальной защиты, занятости населения и миграции

Институт геологии, сейсмостойкого строительства и сейсмологии Академии Наук РТ

ПРООН в Таджикистане и Центр Мониторинга и раннего оповещения при МЭРТ не несут ответственности за качество и точность данных, представленных внешними источниками, и анализ, основанный на этих данных.



Полноправные люди
Устойчивые страны.

Контактная информация:

Министерство экономического развития и торговли
Таджикистана, ул. Бохтар, 37, 5-й этаж, офис 506, Душанбе
734002
e-mail: earlywarning.TJ@gmail.com
Тел. (992 37) 227-36-04

Проект по управлению рисками стихийных бедствий
ПРООН, Отдел мониторинга и раннего оповещения,
ул. Т. Шевченко, 91/10, Душанбе - 734019
e-mail: earlywarning.TJ@undp.org
Tel: (992 47) 6005912 Mobile: (992 91) 842-19-62

Отчет доступен на сайте:

<http://untj.org/coordination-mechanisms/disaster-management/monitoring-and-early-warning-system>

и

<http://www.medt.tj/en/index/index/pageId/791/>